

Gezondheid

**Verkeersongevallen
op de openbare weg
met doden en gewonden**

De Algemene Directie Statistiek en Economische Informatie biedt onpartijdige statistische informatie. De informatie wordt conform de wet verspreid, meer bepaald voor wat betreft de privacy.

De statistieken worden ingedeeld in acht domeinen:

- Algemeen
- Grondgebied en leefmilieu
- Bevolking
- Samenleving
- Economie en financiën
- Landbouw en vergelijkbare activiteiten
- Industrie
- Diensten, handel en vervoer

Alle rechten voorbehouden. Het vertalen, bewerken, reproduceren op welke wijze dan ook, inbegrepen fotografie en microfilm, is niet toegelaten, tenzij met schriftelijke machtiging vanwege de Algemene Directie Statistiek en Economische Informatie. Het citeren van korte uittreksels als toelichting of bewijsvoering in een artikel, een boekbespreking of een boek is evenwel toegestaan, mits de bron duidelijk en nauwkeurig wordt vermeld.

Verantwoordelijke uitgever: N. Demeester

© 2007, FOD ECONOMIE

ALGEMENE DIRECTIE STATISTIEK EN ECONOMISCHE INFORMATIE | uitgever

B-1000 Brussel – Leuvenseweg 44

Gezondheid

**Verkeersongevallen
op de openbare weg
met doden en gewonden**

Jaar 2005

Inhoudsopgave

Definities	3
-------------------------	---

Verkeersongevallen op de openbare weg met doden en/of gewonden

- Evolutie van het aantal ongevallen – periode 1983 – 2005 – Grafiek	7
- Evolutie van het aantal slachtoffers - Periode 1983 – 2005 – Grafiek	7
- Evolutie van het aantal ongevallen – Periode 1955 – 2005	8
- Evolutie van het aantal slachtoffers – Periode 1955 – 2005	9
- Indeling van de ongevallen en de slachtoffers volgens de maand van het ongeval Periode 2001 – 2005	10
- Indeling van de ongevallen volgens de maand van het ongeval – Grafiek	11
- Evolutie van de bevolking en het aantal personenwagens – Grafiek	11
- Evolutie van het aantal ongevallen per gewest – Periode 2003 – 2005	12
- Evolutie van het aantal slachtoffers per gewest – Periode 2003 – 2005	12
- Indeling van de ongevallen per gewest (in %) – Grafiek	13
- Indeling van de slachtoffers naar de aard van de weggebruiker (in %) – Grafiek	13
- Aantal ongevallen per provincie	14
- Aantal slachtoffers per provincie	14
- Daggemiddelde van het aantal ongevallen en slachtoffers Periode 1955 – 2005	15
- Evolutie van het aantal ongevallen per gewest binnen of buiten de bebouwde kom Periode 1996 – 2005	16
- Evolutie van het aantal slachtoffers per gewest binnen of buiten de bebouwde kom Periode 1996 – 2005	16
- Evolutie van het aantal doden en dodelijk gewonden (doden 30 dagen) per gewest binnen of buiten de bebouwde kom – Periode 1996 – 2005	17
- Evolutie van het aantal zwaargewonden per gewest binnen of buiten de bebouwde kom Periode 1996 – 2005	17
- Evolutie van het aantal licht gewonden per gewest binnen of buiten de bebouwde kom Periode 1996 – 2005	18

- Aantal ongevallen per gewest binnen of buiten de bebouwde kom en volgens de aard van de weg	19
- Aantal slachtoffers per gewest binnen of buiten de bebouwde kom en volgens de aard van de weg	20
- Evolutie van enkele algemene gegevens die de gevaarsrisico's determineren van de verschillende soorten voertuigen – Periode 1993 – 2005	21
- Lengte van het Belgische wegennet op 1 januari (in km)	21
- Jaarlijks afgelegde afstand in België (in miljard voertuigen-km).....	21
- Aantal ongevallen in de verschillende dagen van de week	22
- Aantal slachtoffers in de verschillende dagen van de week	22
- Aantal ongevallen volgens het uur van het ongeval	23
- Aantal slachtoffers volgens het uur van het ongeval	24
- Aantal ongevallen volgens uur en dag	25
- Aantal dodelijke ongevallen (met doden 30 dagen) volgens uur en dag	26
- Aantal ongevallen met zwaargewonden volgens uur en dag	27
- Aantal ongevallen met licht gewonden volgens uur en dag	28
- Aantal slachtoffers volgens uur en dag van het ongeval	29
- Aantal doden 30 dagen volgens uur en dag van het ongeval	30
- Aantal zwaargewonden volgens uur en dag van het ongeval	31
- Aantal licht gewonden volgens uur en dag van het ongeval	32
- Aantal doden 30 dagen volgens uur en dag van het ongeval – Grafiek	33
- Aantal ernstig gewonden volgens uur en dag van het ongeval – Grafiek	33
- Aantal ongevallen tijdens de week of het weekend	34
- Aantal slachtoffers tijdens de week of het weekend	34
- Aantal doden 30 dagen per leeftijdsklasse tijdens de week of het weekend	35
- Aantal zwaargewonden per leeftijdsklasse tijdens de week of het weekend	36
- Evolutie van het aantal slachtoffers naar de aard van de weggebruiker – Periode 1981 – 2005 Bestuurders en passagiers van personenauto's – Grafiek	37
- Evolutie van het aantal slachtoffers naar de aard van de weggebruiker – Periode 1981 – 2005 Bestuurders en passagiers van fietsen – Grafiek	37
- Evolutie van het aantal slachtoffers naar de aard van de weggebruiker – Periode 1981 – 2005 Voetgangers – Grafiek	38
- Evolutie van het aantal slachtoffers naar de aard van de weggebruiker – Periode 1981 – 2005 Bestuurders en passagiers van motorfietsen – Grafiek	38
- Totaal aantal slachtoffers naar de aard van de weggebruiker – België	39

- Totaal aantal slachtoffers naar de aard van de weggebruiker – Brussels Hoofdstedelijk Gewest	40
- Totaal aantal slachtoffers naar de aard van de weggebruiker - Vlaams Gewest	41
- Totaal aantal slachtoffers naar de aard van de weggebruiker - Waals Gewest	42
- Aantal slachtoffers (bestuurders) naar de aard van de weggebruiker	43
- Aantal slachtoffers (passagiers) naar de aard van de weggebruiker	44
- Aantal ongevallen binnen en buiten de bebouwde kom volgens de lichtgesteldheid	45
- Aantal slachtoffers binnen en buiten de bebouwde kom volgens de lichtgesteldheid	46
- Aantal ongevallen volgens de weersomstandigheden	47
- Aantal slachtoffers volgens de weersomstandigheden	48
- Aantal ongevallen volgens de staat van de weg	49
- Aantal slachtoffers volgens de staat van de weg	50
- Indeling van het aantal ongevallen per type weg volgens de weersomstandigheden en de lichtgesteldheid	51
- Indeling van het aantal dodelijke ongevallen per type weg volgens de weersomstandigheden en de lichtgesteldheid	51
- Aantal ongevallen volgens sommige plaatselijke karakteristieken van het ongeval	52
- Aantal slachtoffers volgens sommige plaatselijke karakteristieken van het ongeval	53
- Aantal ongevallen volgens beweging of inzicht van de weggebruikers en hun dynamica	54
- Aantal slachtoffers volgens de ongevalsfactoren – Grafiek.....	55
a. Samenhangend met de weggebruiker	55
b. Samenhangend met het voertuig en/of de aanhangwagen	55
c. Samenhangend met de weg of de verkeersomstandigheden	55
- Aantal slachtoffers volgens ongevalsfactoren en de ernst van de gevolgen	56
- Aantal slachtoffers (bestuurders en voetgangers) volgens de alcoholtest	57
- Aantal slachtoffers (bestuurders) volgens hun toestand (dronkenschap, invloed van geneesmiddelen of drugs, ...)	58
- Aantal doden 30 dagen en ernstig gewonden per leeftijdsklasse (in %) – Grafiek	59
A. Alle soorten weggebruikers	59
B. Auto's (bestuurders en passagiers)	59
C. Voetgangers	60
D. Motorfietsen (bestuurders en passagiers)	60
E. Bromfietsen (bestuurders en passagiers)	61

F. Fietsers en hun passagiers	61
- Aantal slachtoffers (bestuurders, passagiers en voetgangers) per leeftijdsklasse	62
- Aantal slachtoffers (bestuurders) per leeftijdsklasse	63
- Aantal slachtoffers (passagiers) per leeftijdsklasse	64
- Aantal slachtoffers (bestuurders en passagiers) van personenwagens per leeftijdsklasse	65
- Aantal slachtoffers (bestuurders) van personenwagens per leeftijdsklasse	66
- Aantal slachtoffers (passagiers) van personenwagens per leeftijdsklasse	67
- Aantal slachtoffers (bestuurders en passagiers) van motorfietsen per leeftijdsklasse	68
- Aantal slachtoffers (bestuurders) van motorfietsen per leeftijdsklasse	69
- Aantal slachtoffers (passagiers) van motorfietsen per leeftijdsklasse	70
- Aantal slachtoffers (bestuurders en passagiers) van bromfietsen per leeftijdsklasse	71
- Aantal slachtoffers (bestuurders) van bromfietsen per leeftijdsklasse	72
- Aantal slachtoffers (passagiers) van bromfietsen per leeftijdsklasse	73
- Aantal slachtoffers (bestuurders en passagiers) van fietsen per leeftijdsklasse	74
- Aantal slachtoffers (voetgangers) per leeftijdsklasse	75

Resultaten per gemeente

- Aantal ongevallen en slachtoffers per gemeente en arrondissement	78
- Aantal ongevallen en slachtoffers per provincie en gewest	94

Definities

Definities

Enkel de verkeersongevallen met doden of gewonden op de openbare weg zijn opgenomen in deze statistiek. Zijn dus niet opgenomen: botsingen en ongevallen op privé-terrein of bij sportwedstrijden. Ongevallen met uitsluitend materiële schade worden sinds 1973 niet meer opgenomen.

Volgende definities werden bij het opmaken van de statistische tabellen in acht genomen :

Ongeval :

Een ongeval tussen twee of meer weggebruikers wordt beschouwd als één ongeval.

Aard van het ongeval :

De aard van het ongeval heeft betrekking op de eerste aanrijding (vb. Auto botst tegen een andere auto en dan tegen een boom : het betreft hier een aanrijding tussen twee weggebruikers).

Dode :

Elk persoon die overleed ter plaatse of VOOR opname in het ziekenhuis.

Dodelijk gewonde :

Elk persoon die overleed aan de gevolgen van het ongeval en dit binnen 30 dagen na de datum van dit ongeval, maar die niet is gestorven ter plaatse of voor opname in het ziekenhuis.

Dode 30 dagen:

Elke persoon die overleed ter plaatse of binnen 30 dagen na de datum van het ongeval. Deze categorie omvat zowel de “doden” als de “dodelijk gewonden”.

Zwaargewonde of ernstig gewonde :

Elk persoon die in een verkeersongeval wordt gewond en wiens toestand zodanig is dat een opname voor meer dan 24 uur in een ziekenhuis noodzakelijk is.

Licht gewonde :

Elk persoon die in een verkeersongeval wordt gewond en op wie de bepaling van dodelijk of zwaar gewonde niet van toepassing is.

Weekendongeval :

Ongevallen die gebeuren tussen vrijdag 22 uur en maandag 5u59.

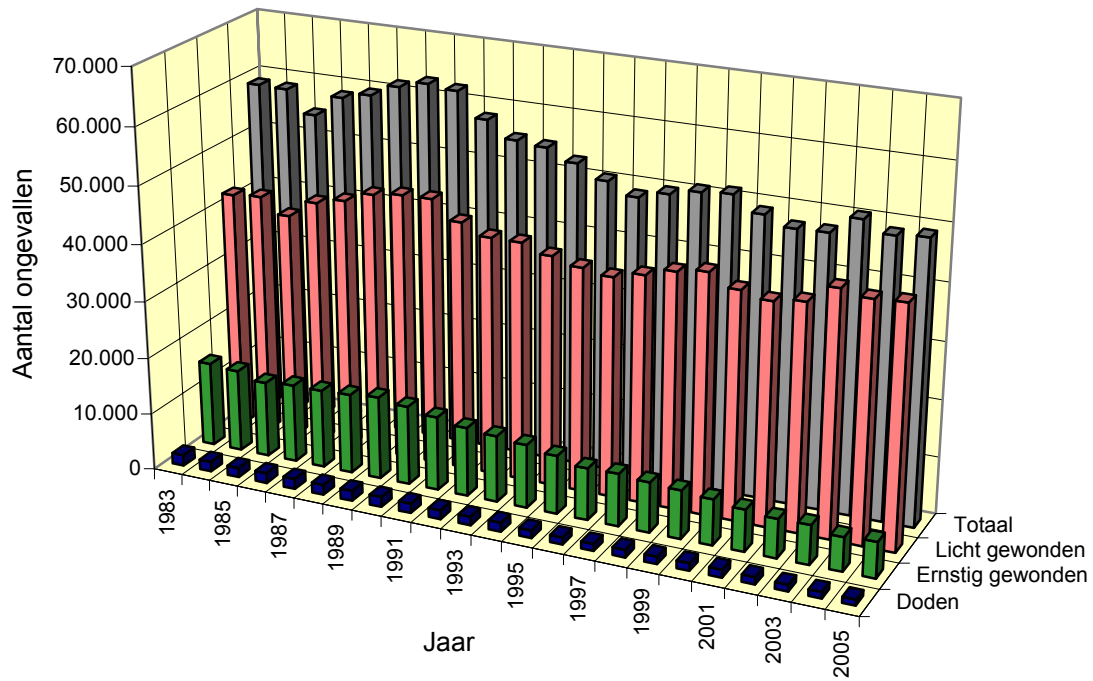
Enkele cijfers

Wanneer we de resultaten van 2005 met deze van 2004 vergelijken, stellen we vast dat het totale aantal ongevallen gestegen is met 1,3 % (49.286 in 2005 tegen 48.670 in 2004). Het aantal dodelijke ongevallen daalde echter met 9 %, of 997 tegen 1.094. Het aantal ongevallen met zwaargewonden is gestegen met 5 % (6.260 tegen 5.949). Het aantal ongevallen met licht gewonden steeg met 1 %, of 42.029 tegen 41.627.

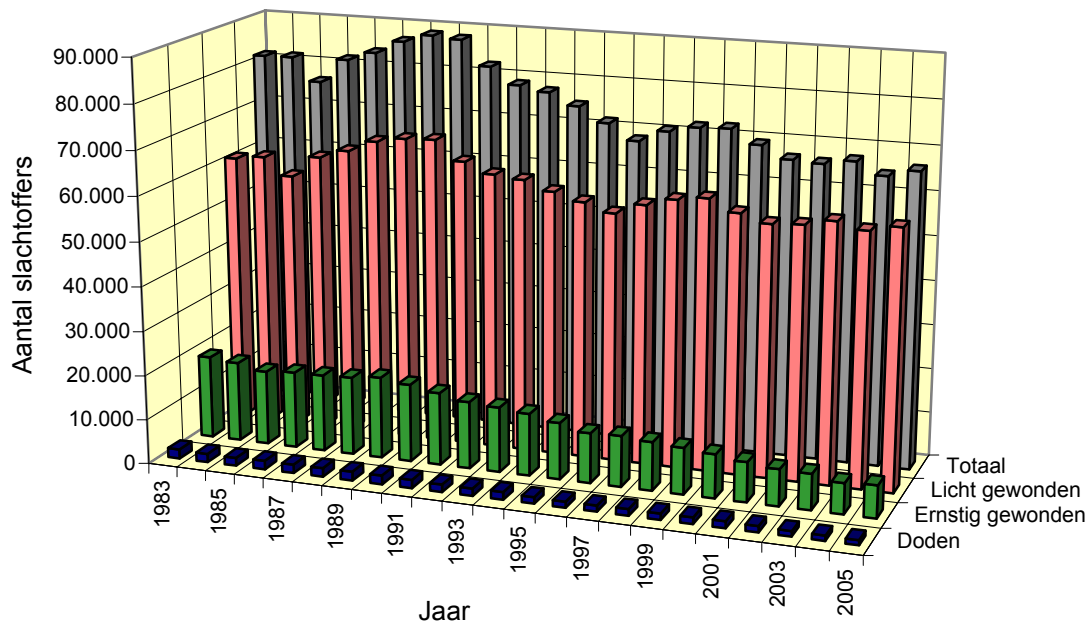
Het aantal slachtoffers steeg met 3,5 % (van 64.155 in 2004 naar 66.399 in 2005). Uitgesplitst geeft dat een daling van het aantal dodelijke slachtoffers met 6 % (1.089 in 2005 tegen 1.163 in 2004) maar een toename van het aantal zwaargewonden met 6 % (7.253 in 2005 tegen 6.850 in 2004). Het aantal licht gewonden is gestegen met 3 % (58.057 tegen 56.142).

**Verkeersongevallen op de openbare weg met
doden en/of gewonden**

Evolutie van het aantal ongevallen



Evolutie van het aantal slachtoffers



Verkeersongevallen 2005

Evolutie van het aantal ongevallen

Jaar	Totaal aantal ongevallen	Aantal ongevallen met										
		* (%)	doden	* (%)	dodelijk gewonden	* (%)	doden 30 dagen	* (%)	ernstig gewonden	* (%)	licht gewonden	* (%)
1955	39.144		779		**		779		8.238		30.127	
1960	60.200		1.029		**		1.029		11.837		47.334	
1965	73.277		1.272		**		1.272		14.483		57.522	
1966	69.168	-6	1.169	-8	**		1.169	-8	13.774	-5	54.225	-6
1967	69.523	1	1.222	5	**		1.222	5	14.111	2	54.190	0
1968	70.009	1	1.235	1	**		1.235	1	14.717	4	54.057	0
1969	73.646	5	1.290	4	**		1.290	4	15.526	5	56.830	5
1970	76.968	5	1.400	9	**		1.400	9	19.619	26	55.949	-2
1971	71.811	-7	1.588	13	**		1.588	13	18.416	-6	51.807	-7
1972	75.883	6	1.666	5	**		1.666	5	19.731	7	54.486	5
1973	66.427	-12	1.674	0		984	2.658	60	17.272	-12	46.497	-15
1974	63.539	-4	1.574	-6		819	2.393	-10	16.506	-4	44.640	-4
1975	60.376	-5	1.460	-7		701	2.161	-10	15.792	-4	42.423	-5
1976	62.548	4	1.536	5		728	2.264	5	16.057	2	44.227	4
1977	63.123	1	1.597	4		701	2.298	2	15.830	-1	44.995	2
1978	63.814	1	1.644	3		728	2.372	3	16.645	5	44.797	0
1979	60.212	-6	1.572	-4		544	2.116	-11	15.750	-5	42.346	-5
1980	60.758	1	1.616	3		557	2.173	3	15.915	1	42.670	1
1981	59.024	-3	1.564	-3		454	2.018	-7	15.091	-5	41.915	-2
1982	57.407	-3	1.464	-6		406	1.870	-7	14.601	-3	40.936	-2
1983	58.778	2	1.479	1		412	1.891	1	14.864	2	42.023	3
1984	58.659	0	1.369	-7		363	1.732	-8	14.471	-3	42.456	1
1985	54.826	-7	1.308	-4		352	1.660	-4	13.287	-8	39.879	-6
1986	58.515	7	1.456	11		330	1.786	8	13.764	4	42.965	8
1987	59.669	2	1.390	-5		380	1.770	-1	13.809	0	44.090	3
1988	61.756	3	1.432	3		339	1.771	0	14.029	2	45.956	4
1989	62.982	2	1.488	4		312	1.800	2	14.515	3	46.667	2
1990	62.446	-1	1.574	6		190	1.764	-2	13.864	-4	46.818	0
1991	58.223	-7	1.471	-7		209	1.680	-5	12.965	-6	43.578	-7
1992	55.438	-5	1.380	-6		173	1.553	-8	12.113	-7	41.772	-4
1993	54.933	-1	1.346	-2		171	1.517	-2	11.680	-4	41.736	0
1994	53.018	-3	1.415	5		149	1.564	3	11.160	-4	40.294	-3
1995	50.744	-4	1.228	-13		109	1.337	-15	10.267	-8	39.140	-3
1996	48.750	-4	1.122	-9		115	1.237	-7	9.123	-11	38.390	-2
1997	50.078	3	1.150	2		105	1.255	1	9.229	1	39.594	3
1998	51.167	2	1.224	6		121	1.345	7	8.784	-5	41.038	4
1999	51.601	1	1.173	-4		126	1.299	-3	8.461	-4	41.841	2
2000	49.065	-5	1.253	7		103	1.356	4	7.990	-6	39.719	-5
2001	47.444	-3	1.288	3		90	1.378	2	7.319	-8	38.747	-2
2002	47.619	0	1.145	-11		118	1.263	-8	6.834	-7	39.522	2
2003	50.675	6	1.034	-10		108	1.142	-10	6.910	1	42.624	8
2004	48.790	-4	953	-8		143	1.096	-4	5.960	-14	41.734	-2
2005	49.286	1	876	-8		121	997	-9	6.260	5	42.029	1

* Vermeerdering of vermindering in % t.o.v. het vorig jaar.

** Tot en met 1972 zijn de cijfers betreffende de ongevallen met dodelijk gewonden begrepen in deze van de ongevallen met ernstig of licht gewonden

Doden 30 dagen = doden + dodelijk gewonden

Evolutie van het aantal slachtoffers

Jaar	Aantal slachtoffers											
	Totaal aantal slachtoffers	*	Doden	*	Dodelijk gewonden	*	Doden 30 dagen	*	Ernstig gewonden	*	Licht gewonden	*
	(%)	(%)	(%)	(%)	(%)	(%)	(%)	(%)	(%)	(%)	(%)	(%)
1955	51.185		828		**		828		9.687		40.670	
1960	79.747		1.097		**		1.097		13.894		64.756	
1965	100.786		1.392		**		1.392		17.847		81.547	
1966	94.985	-6	1.291	-7	**		1.291	-7	16.848	-6	76.846	-6
1967	96.131	1	1.359	5	**		1.359	5	17.552	4	77.220	0
1968	97.940	2	1.392	2	**		1.392	2	18.447	5	78.101	1
1969	102.103	4	1.430	3	**		1.430	3	19.305	5	81.368	4
1970	107.777	6	1.544	8	**		1.544	8	24.585	27	81.648	0
1971	99.502	-8	1.766	14	**		1.766	14	23.050	-6	74.686	-9
1972	106.538	7	1.829	4	**		1.829	4	24.882	8	79.827	7
1973	97.660	-8	1.866	2		1.049	2.915	59	22.194	-11	72.551	-9
1974	90.486	-7	1.779	-5	886	-16	2.665	-9	20.654	-7	67.167	-7
1975	84.478	-7	1.589	-11	757	-15	2.346	-12	19.389	-6	62.743	-7
1976	86.551	2	1.712	8	776	3	2.488	6	19.813	2	64.250	2
1977	88.340	2	1.758	3	764	-2	2.522	1	19.764	0	66.054	3
1978	89.863	2	1.811	3	778	2	2.589	3	20.911	6	66.363	0
1979	84.105	-6	1.745	-4	581	-25	2.326	-10	19.803	-5	61.976	-7
1980	84.700	1	1.790	3	606	4	2.396	3	19.929	1	62.375	1
1981	81.804	-3	1.734	-3	482	-20	2.216	-8	18.975	-5	60.613	-3
1982	79.757	-3	1.628	-6	436	-10	2.064	-7	18.313	-3	59.380	-2
1983	81.487	2	1.653	2	437	0	2.090	1	18.603	2	60.794	2
1984	81.571	0	1.506	-9	387	-11	1.893	-9	18.019	-3	61.659	1
1985	76.315	-6	1.431	-5	370	-4	1.801	-5	16.732	-7	57.782	-6
1986	81.812	7	1.596	12	355	-4	1.951	8	17.239	3	62.622	8
1987	83.856	2	1.518	-5	404	14	1.922	-1	17.361	1	64.573	3
1988	86.818	4	1.606	6	361	-11	1.967	2	17.604	1	67.247	4
1989	88.669	2	1.658	3	335	-7	1.993	1	18.308	4	68.368	2
1990	88.160	-1	1.739	5	237	-29	1.976	-1	17.479	-5	68.705	0
1991	82.528	-6	1.661	-4	212	-11	1.873	-5	16.332	-7	64.323	-6
1992	78.781	-5	1.496	-10	176	-17	1.672	-11	15.081	-8	62.028	-4
1993	77.675	-1	1.486	-1	174	-1	1.660	-1	14.630	-3	61.385	-1
1994	75.030	-3	1.543	4	149	-14	1.692	2	14.003	-4	59.335	-3
1995	71.754	-4	1.338	-13	111	-26	1.449	-14	12.717	-9	57.588	-3
1996	68.259	-5	1.238	-7	118	6	1.356	-6	11.221	-12	55.682	-3
1997	70.907	4	1.257	2	107	-9	1.364	1	11.432	2	58.111	4
1998	72.260	2	1.373	9	127	19	1.500	10	10.909	-5	59.851	3
1999	72.543	0	1.269	-8	128	1	1.397	-7	10.421	-4	60.725	1
2000	69.431	-4	1.364	7	106	-17	1.470	5	9.847	-6	58.114	-4
2001	66.780	-4	1.394	2	92	-13	1.486	1	8.949	-9	56.345	-3
2002	66.342	-1	1.234	-11	119	29	1.353	-9	8.230	-8	56.759	1
2003	67.470	2	1.097	-11	116	-3	1.213	-10	8.083	-2	58.174	2
2004	64.794	-4	1.009	-8	153	32	1.162	-4	6.913	-14	56.719	-3
2005	66.399	2	959	-5	130	-15	1.089	-6	7.253	5	58.057	2

* Vermeerdering of vermindering in % t.o.v. het vorig jaar.

** Tot en met 1972 zijn de cijfers betreffende de dodelijk gewonden begrepen in deze van de ernstig of licht gewonden

Doden 30 dagen = doden + dodelijk gewonden

Verkeersongevallen 2005

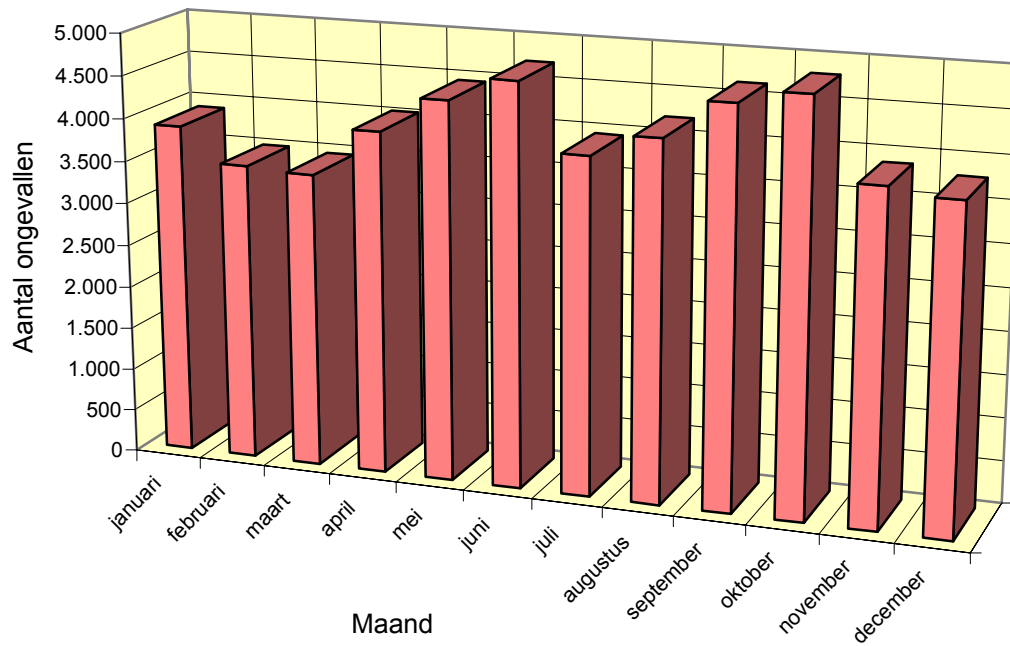
Indeling van de ongevallen en de slachtoffers volgens de maand van het ongeval

Maand	Aantal ongevallen					Aantal dodelijke ongevallen				
	2001	2002	2003	2004	2005	2001	2002	2003	2004	2005
Totaal	47.444	47.619	50.675	48.790	49.286	1.378	1.263	1.142	1.096	997
Januari	3.608	3.686	3.817	3.553	3.899	106	91	96	96	92
Februari	3.301	3.403	3.361	3.215	3.496	88	99	63	79	66
Maart	3.882	3.990	3.933	3.801	3.460	95	92	92	90	73
April	3.605	4.053	4.073	3.965	4.023	105	117	91	86	85
Mei	4.305	4.548	4.503	4.561	4.439	117	103	102	95	91
Juni	4.216	4.559	4.845	4.604	4.718	128	117	105	99	109
Juli	3.971	3.922	4.260	3.970	3.940	136	125	121	103	88
Augustus	3.988	4.209	4.266	4.234	4.199	128	94	106	100	71
September	4.317	4.517	4.768	4.680	4.649	124	126	94	82	91
Oktober	4.484	4.386	4.574	4.383	4.803	119	105	97	90	86
November	4.247	3.221	4.297	3.857	3.873	128	107	99	82	74
December	3.520	3.127	3.979	3.967	3.787	104	87	76	94	71

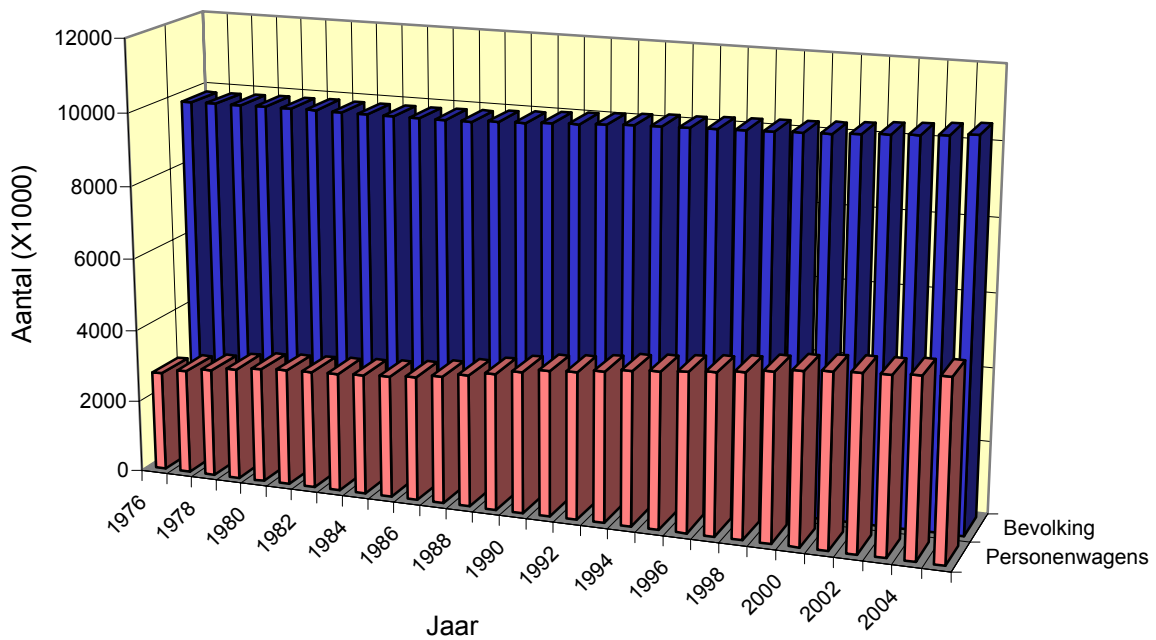
Maand	Aantal slachtoffers					Aantal doden 30 dagen*				
	2001	2002	2003	2004	2005	2001	2002	2003	2004	2005
Totaal	66.780	66.342	67.470	64.794	66.399	1.486	1.353	1.213	1.162	1.089
Januari	5.108	5.130	5.222	4.513	5.106	118	97	99	104	97
Februari	4.585	4.743	4.486	4.093	4.680	93	105	67	80	73
Maart	5.545	5.438	5.261	4.870	4.638	106	101	102	97	78
April	5.145	5.698	5.650	5.188	5.471	109	120	101	90	90
Mei	5.888	6.333	6.010	6.168	5.993	121	117	107	99	97
Juni	5.925	6.340	6.468	6.092	6.366	137	123	114	103	122
Juli	5.715	5.635	5.726	5.417	5.596	153	133	128	111	101
Augustus	5.595	5.948	5.910	5.772	5.746	140	104	112	109	76
September	6.160	6.199	6.186	6.210	6.042	135	136	97	88	98
Oktober	6.163	6.023	5.855	5.794	6.449	124	116	100	97	98
November	5.906	4.540	5.588	5.320	5.182	137	110	105	87	79
December	5.045	4.315	5.108	5.356	5.130	113	91	81	97	80

Maand	Aantal ernstig gewonden					Aantal licht gewonden				
	2001	2002	2003	2004	2005	2001	2002	2003	2004	2005
Totaal	8.949	8.230	8.083	6.913	7.253	56.345	56.759	58.174	56.719	58.057
Januari	700	647	627	464	495	4.290	4.386	4.496	3.946	4.514
Februari	605	594	521	414	471	3.887	4.044	3.899	3.599	4.137
Maart	671	715	664	466	508	4.768	4.622	4.495	4.307	4.052
April	642	723	655	542	584	4.394	4.855	4.894	4.556	4.796
Mei	830	770	713	652	640	4.937	5.446	5.190	5.418	5.256
Juni	833	863	796	639	725	4.955	5.355	5.558	5.349	5.519
Juli	849	704	712	648	679	4.713	4.798	4.885	4.658	4.816
Augustus	824	737	810	662	661	4.631	5.107	4.988	5.002	5.009
September	790	786	725	672	652	5.235	5.277	5.364	5.451	5.292
Oktober	794	630	696	597	715	5.245	5.277	5.058	5.101	5.636
November	760	521	585	576	597	5.009	3.908	4.898	4.657	4.507
December	651	539	579	583	527	4.281	3.685	4.448	4.676	4.523

Indeling van de ongevallen volgens de maand van het ongeval



Evolutie van de bevolking en het aantal personenwagens



Verkeersongevallen 2005

Evolutie van het aantal ongevallen per gewest

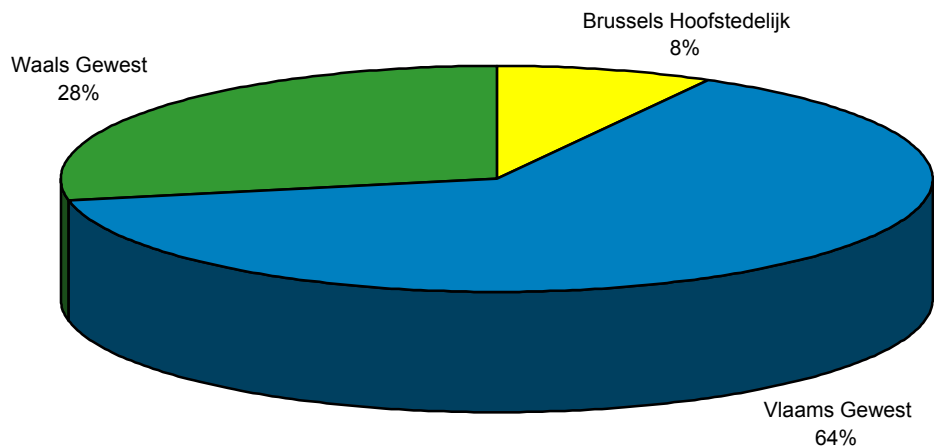
Gewest	Aantal ongevallen met											
	Totaal			doden 30 dagen*			ernstig gewonden			licht gewonden		
	2003	2004	2005	2003	2004	2005	2003	2004	2005	2003	2004	2005
België	50.675	48.790	49.286	1.142	1.096	997	6.910	5.960	6.260	42.624	41.734	42.029
Brussels Hoofdstedelijk gewest	2.753	2.997	3.941	30	35	28	167	197	251	2.556	2.765	3.662
Vlaams Gewest	32.919	31.572	31.423	603	579	527	4.357	3.843	3.947	27.959	27.150	26.949
Waals Gewest	15.003	14.221	13.922	509	482	442	2.385	1.920	2.063	12.109	11.819	11.417

Evolutie van het aantal slachtoffers per gewest

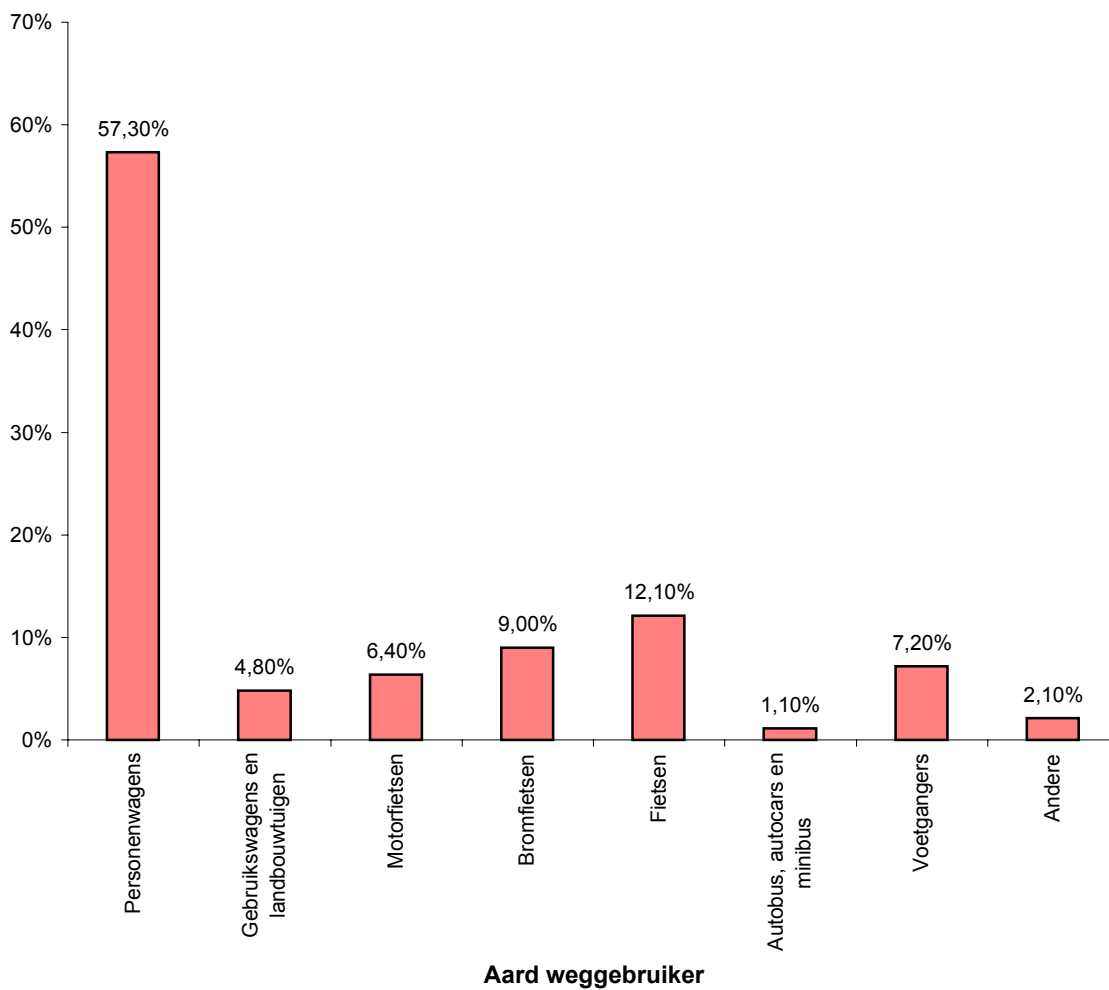
Gewest	Aantal slachtoffers											
	Totaal			Doden 30 dagen*			Ernstig gewonden			Licht gewonden		
	2003	2004	2005	2003	2004	2005	2003	2004	2005	2003	2004	2005
België	67.470	64.794	66.399	1.213	1.162	1.089	8.083	6.913	7.253	58.174	56.719	58.057
Brussels Hoofdstedelijk gewest	3.480	3.732	5.019	30	37	28	186	220	289	3.264	3.475	4.702
Vlaams Gewest	43.184	41.539	41.830	628	614	566	4.968	4.365	4.437	37.589	36.560	36.827
Waals Gewest	20.806	19.523	19.550	555	511	495	2.929	2.328	2.527	17.322	16.684	16.528

* Doden 30 dagen = doden + dodelijk gewonden

Indeling van de ongevallen per gewest (in %)



Indeling van de slachtoffers naar de aard van de weggebruiker (in %)



Verkeersongevallen 2005

Aantal ongevallen per provincie

Provincies en gewesten	Aantal ongevallen met					
	Totaal	doden	dodelijk gewonden	doden 30 dagen*	ernstig gewonden	licht gewonden
België	49.286	876	121	997	6.260	42.029
<i>Brussels Hoofdstedelijk Gewest</i>	3.941	19	9	28	251	3.662
<i>Vlaams Gewest</i>	31.423	458	69	527	3.947	26.949
Prov. Antwerpen	8.923	111	23	134	1.177	7.612
Prov. Limburg	4.007	81	13	94	565	3.348
Prov. Oost-Vlaanderen	7.826	88	19	107	920	6.799
Prov. Vlaams Brabant	4.281	70	4	74	504	3.703
Prov. West-Vlaanderen	6.386	108	10	118	780	5.488
<i>Waals Gewest</i>	13.922	399	43	442	2.063	11.417
Prov. Waals Brabant	1.378	19	9	28	143	1.207
Prov. Henegouwen	4.727	149	21	170	704	3.853
Prov. Luik	4.348	79	11	90	537	3.721
Prov. Luxemburg	1.368	67	2	69	298	1.001
Prov. Namen	2.101	85	-	85	380	1.636

Aantal slachtoffers per provincie

Provincies en gewesten	Aantal slachtoffers					
	Totaal	Doden	Dodelijk gewonden	Doden 30 dagen*	Ernstig gewonden	Licht gewonden
België	66.399	959	130	1.089	7.253	58.057
<i>Brussels Hoofdstedelijk Gewest</i>	5.019	19	9	28	289	4.702
<i>Vlaams Gewest</i>	41.830	496	70	566	4.437	36.827
Prov. Antwerpen	11.748	116	24	140	1.303	10.305
Prov. Limburg	5.811	92	13	105	640	5.066
Prov. Oost-Vlaanderen	10.226	95	19	114	1.032	9.080
Prov. Vlaams Brabant	5.795	76	4	80	565	5.150
Prov. West-Vlaanderen	8.250	117	10	127	897	7.226
<i>Waals Gewest</i>	19.550	444	51	495	2.527	16.528
Prov. Waals Brabant	1.790	20	10	30	156	1.604
Prov. Henegouwen	6.776	168	27	195	875	5.706
Prov. Luik	5.961	84	11	95	633	5.232
Prov. Luxemburg	1.972	71	3	74	385	1.513
Prov. Namen	3.050	101	-	101	477	2.472

Verkeersongevallen 2005

Daggemiddelde van het aantal ongevallen en slachtoffers

Jaar	Aantal ongevallen	Aantal slachtoffers			
		Totaal	Doden 30 dagen*	Ernstig gewonden	Licht gewonden
1955	107	140	2	27	111
1960	165	218	3	38	177
1965	201	276	4	49	223
1966	190	260	4	46	211
1967	190	263	4	48	212
1968	192	268	4	51	214
1969	202	280	4	53	223
1970	211	295	4	67	224
1971	197	273	5	63	205
1972	208	292	5	68	219
1973	182	268	8	61	199
1974	174	248	7	57	184
1975	165	231	6	53	172
1976	171	237	7	54	176
1977	173	242	7	54	181
1978	175	246	7	57	182
1979	165	230	6	54	170
1980	166	232	7	55	171
1981	162	224	6	52	166
1982	157	219	6	50	163
1983	161	223	6	51	167
1984	161	223	5	49	169
1985	150	209	5	46	158
1986	160	224	5	47	172
1987	163	230	5	48	177
1988	169	238	5	48	184
1989	173	243	5	50	187
1990	171	242	5	48	188
1991	160	226	5	45	176
1992	152	216	5	41	170
1993	151	213	5	40	168
1994	145	206	5	38	163
1995	139	197	4	35	158
1996	134	187	4	31	153
1997	137	194	4	31	159
1998	140	198	4	30	164
1999	141	199	4	29	166
2000	134	190	4	27	159
2001	130	183	4	25	154
2002	130	183	4	23	156
2003	139	185	3	22	159
2004	134	178	3	19	155
2005	135	182	3	20	159

* Doden 30 dagen = doden + dodelijk gewonden

Verkeersongevallen 2005

Evolutie van het aantal ongevallen per gewest binnen of buiten de bebouwde kom

	Bebouwde kom	1996	1997	1998	1999	2000	2001	2002	2003	2004	2005
België	Totaal	48.750	50.078	51.167	51.601	49.065	47.444	47.619	50.675	48.790	49.286
	Binnen	26.379	26.712	27.030	27.118	24.896	24.444	25.505	28.260	27.307	27.718
	Buiten	22.366	23.365	24.134	24.483	24.168	22.999	22.114	22.287	21.311	21.473
	Onbekend	5	1	3	-	1	1	-	128	172	94
Brussels Hoofdstedelijk gewest	Totaal	2.959	2.750	2.957	3.063	2.707	2.231	1.901	2.753	2.997	3.941
	Binnen	2.817	2.595	2.811	2.891	2.545	2.072	1.780	2.613	2.852	3.816
	Buiten	142	154	146	172	162	158	121	125	93	115
	Onbekend	-	1	-	-	-	1	-	15	52	10
Vlaams Gewest	Totaal	31.505	33.050	33.581	34.353	33.023	32.073	32.120	32.919	31.572	31.423
	Binnen	15.132	15.747	15.767	16.041	14.967	15.127	15.853	16.863	16.096	15.915
	Buiten	16.368	17.303	17.812	18.312	18.056	16.946	16.267	15.974	15.405	15.453
	Onbekend	5	-	2	-	-	-	-	82	71	55
Waals Gewest	Totaal	14.286	14.278	14.629	14.185	13.335	13.140	13.598	15.003	14.221	13.922
	Binnen	8.430	8.370	8.452	8.186	7.384	7.245	7.873	8.784	8.359	7.986
	Buiten	5.856	5.908	6.176	5.999	5.950	5.895	5.725	6.189	5.812	5.906
	Onbekend	-	-	1	-	1	-	-	31	49	30

Evolutie van het aantal slachtoffers per gewest binnen of buiten de bebouwde kom

	Bebouwde kom	1996	1997	1998	1999	2000	2001	2002	2003	2004	2005
België	Totaal	68.259	70.907	72.260	72.543	69.431	66.780	66.343	67.470	64.794	66.399
	Binnen	34.516	35.078	35.537	35.420	32.575	31.736	33.006	35.471	33.921	35.023
	Buiten	33.737	35.828	36.719	37.123	36.855	35.043	33.337	31.859	30.668	31.269
	Onbekend	6	1	4	-	1	1	-	140	206	107
Brussels Hoofdstedelijk gewest	Totaal	3.805	3.595	3.869	4.022	3.621	2.982	2.452	3.480	3.732	5.019
	Binnen	3.622	3.387	3.655	3.791	3.389	2.770	2.282	3.287	3.525	4.859
	Buiten	183	207	214	231	232	211	170	177	145	151
	Onbekend	-	1	-	-	-	1	-	15	62	10
Vlaams Gewest	Totaal	43.682	46.476	47.139	47.816	46.291	44.643	44.233	43.184	41.539	41.830
	Binnen	19.225	20.080	20.161	20.255	18.943	19.013	19.913	20.518	19.464	19.520
	Buiten	24.451	26.396	26.975	27.561	27.348	25.630	24.320	22.573	21.983	22.248
	Onbekend	6	-	3	-	-	-	-	93	91	62
Waals Gewest	Totaal	20.772	20.836	21.252	20.705	19.519	19.155	19.658	20.806	19.523	19.550
	Binnen	11.669	11.611	11.721	11.374	10.243	9.953	10.811	11.666	10.931	10.645
	Buiten	9.103	9.225	9.530	9.331	9.275	9.202	8.847	9.108	8.540	8.869
	Onbekend	-	-	1	-	1	-	-	32	52	35

Evolutie van het aantal doden en dodelijk gewonden (doden 30 dagen) per gewest binnen of buiten de bebouwde kom

	Bebouwde kom	1996	1997	1998	1999	2000	2001	2002	2003	2004	2005
België	Totaal	1.356	1.364	1.500	1.397	1.470	1.486	1.353	1.213	1.162	1.089
	Binnen	368	408	410	409	403	453	373	350	295	255
	Buiten	988	956	1.090	988	1.067	1.033	980	790	765	778
	Onbekend	-	-	-	-	-	-	-	73	102	56
Brussels Hoofdstedelijk gewest	Totaal	31	40	38	50	44	37	37	30	37	28
	Binnen	24	36	29	46	38	26	34	16	16	16
	Buiten	7	4	9	4	6	11	3	2	3	2
	Onbekend	-	-	-	-	-	-	-	12	18	10
Vlaams Gewest	Totaal	787	751	855	806	871	848	721	628	614	566
	Binnen	176	179	201	200	187	216	160	144	124	105
	Buiten	611	572	654	606	684	632	561	445	450	435
	Onbekend	-	-	-	-	-	-	-	39	40	26
Waals Gewest	Totaal	538	573	607	541	555	601	595	555	511	495
	Binnen	168	193	180	163	178	211	179	190	155	134
	Buiten	370	380	427	378	377	390	416	343	312	341
	Onbekend	-	-	-	-	-	-	-	22	44	20

Evolutie van het aantal zwaargewonden per gewest binnen of buiten de bebouwde kom

	Bebouwde kom	1996	1997	1998	1999	2000	2001	2002	2003	2004	2005
België	Totaal	11.221	11.432	10.909	10.421	9.847	8.949	8.230	8.083	6.913	7.253
	Binnen	4.345	4.327	4.109	3.829	3.412	3.110	3.162	3.218	2.849	2.922
	Buiten	6.876	7.105	6.800	6.592	6.435	5.839	5.068	4.856	4.051	4.326
	Onbekend	-	-	-	-	-	-	-	8	13	6
Brussels Hoofdstedelijk gewest	Totaal	201	223	231	229	195	184	163	186	220	289
	Binnen	183	203	213	214	179	170	141	175	196	278
	Buiten	18	20	18	15	16	14	22	11	17	11
	Onbekend	-	-	-	-	-	-	-	-	7	-
Vlaams Gewest	Totaal	7.204	7.358	6.838	6.714	6.334	5.725	5.234	4.968	4.365	4.437
	Binnen	2.508	2.407	2.245	2.165	1.975	1.805	1.847	1.789	1.637	1.660
	Buiten	4.696	4.951	4.593	4.549	4.359	3.920	3.387	3.174	2.723	2.774
	Onbekend	-	-	-	-	-	-	-	4	5	4
Waals Gewest	Totaal	3.816	3.851	3.840	3.478	3.318	3.040	2.833	2.929	2.328	2.527
	Binnen	1.654	1.717	1.651	1.450	1.258	1.135	1.174	1.254	1.016	983
	Buiten	2.162	2.134	2.189	2.028	2.060	1.905	1.659	1.671	1.311	1.541
	Onbekend	-	-	-	-	-	-	-	4	1	2

Verkeersongevallen 2005

Evolutie van het aantal licht gewonden per gewest binnen of buiten de bebouwde kom

	Bebouwde kom	1996	1997	1998	1999	2000	2001	2002	2003	2004	2005
België	Totaal	55.682	58.111	59.851	60.725	58.114	56.345	56.759	58.174	56.719	58.057
	Binnen	29.803	30.343	31.018	31.182	28.760	28.173	29.470	31.903	30.777	31.846
	Buiten	25.873	27.767	28.829	29.543	29.353	28.171	27.289	26.212	25.851	26.165
	Onbekend	6	1	4	-	1	1	-	59	90	45
Brussels Hoofdstedelijk gewest	Totaal	3.573	3.332	3.600	3.743	3.382	2.761	2.252	3.264	3.475	4.702
	Binnen	3.415	3.148	3.413	3.531	3.172	2.574	2.107	3.096	3.314	4.564
	Buiten	158	183	187	212	210	186	145	164	124	138
	Onbekend	-	1	-	-	-	1	-	3	37	-
Vlaams Gewest	Totaal	35.691	38.367	39.446	40.296	39.086	38.070	38.277	37.589	36.560	36.827
	Binnen	16.541	17.494	17.715	17.890	16.781	16.992	17.906	18.585	17.703	17.755
	Buiten	19.144	20.873	21.728	22.406	22.305	21.078	20.371	18.954	18.810	19.040
	Onbekend	6	-	3	-	-	-	-	50	46	32
Waals Gewest	Totaal	16.418	16.412	16.805	16.686	15.646	15.514	16.230	17.322	16.684	16.528
	Binnen	9.847	9.701	9.890	9.761	8.807	8.607	9.458	10.222	9.760	9.527
	Buiten	6.571	6.711	6.914	6.925	6.838	6.907	6.772	7.094	6.917	6.987
	Onbekend	-	-	1	-	1	-	-	6	7	13

Aantal ongevallen per gewest binnen of buiten de bebouwde kom en volgens de aard van de weg

Gewest	Type 1ste weg*	Aantal ongevallen			
		Bebouwde kom			Totaal
		Binnen	Buiten	Onbekend	
België	Totaal	27.718	21.473	94	49.286
	Autosnelweg	27	3.696	5	3.728
	Gewestweg, provincieweg of gemeenteweg	27.691	17.778	89	45.558
Brussels Hoofdstedelijk gewest	Totaal	3.816	115	10	3.941
	Autosnelweg	6	68	-	74
	Gewestweg, provincieweg of gemeenteweg	3.810	47	10	3.867
Vlaams Gewest	Totaal	15.915	15.453	55	31.423
	Autosnelweg	10	2.357	5	2.371
	Gewestweg, provincieweg of gemeenteweg	15.906	13.096	50	29.052
Waals Gewest	Totaal	7.986	5.906	30	13.922
	Autosnelweg	12	1.271	-	1.283
	Gewestweg, provincieweg of gemeenteweg	7.975	4.635	30	12.639

* Gezien de ontoereikende kwaliteit van de informatie die ons werd bezorgd, kunnen wij geen onderscheid maken tussen gewest- en provinciewegen enerzijds en gemeentewegen anderzijds

Verkeersongevallen 2005

Aantal slachtoffers per gewest binnen of buiten de bebouwde kom en volgens de aard van de weg

Gewest	Type 1ste weg	Aantal slachtoffers								
		Dodan 30 dagen*			Ernstig gewonden			Licht gewonden		
		Bebouwde kom								
		Binnen	Buiten	Onbe kend	Binnen	Buiten	Onbe kend	Binnen	Buiten	Onbe kend
België	Totaal	255	778	56	2.922	4.326	6	31.846	26.165	45
	Autosnelweg	-	161	-	12	756	1	32	4.771	4
	Gewestweg, provincieweg of gemeenteweg	255	617	56	2.910	3.569	5	31.815	21.394	41
Brussels Hoofdstedelijk gewest	Totaal	16	2	10	278	11	-	4.564	138	-
	Autosnelweg	-	2	-	1	6	-	6	84	-
	Gewestweg, provincieweg of gemeenteweg	16	-	10	277	5	-	4.558	54	-
Vlaams Gewest	Totaal	105	435	26	1.660	2.774	4	17.755	19.040	32
	Autosnelweg	-	82	-	6	436	1	9	3.120	4
	Gewestweg, provincieweg of gemeenteweg	105	353	26	1.654	2.337	3	17.746	15.920	28
Waals Gewest	Totaal	134	341	20	983	1.541	2	9.527	6.987	13
	Autosnelweg	-	77	-	5	314	-	17	1.567	-
	Gewestweg, provincieweg of gemeenteweg	134	264	20	978	1.227	2	9.510	5.420	13

* Dodan 30 dagen = dodan + dodelijk gewonden

Evolutie van enkele algemene gegevens die de gevaarsrisico's determineren van de verschillende soorten voertuigen

Jaar	Bevolking (op 31 december)	Aantal voertuigen			
		Personenwagens (op 1 augustus)	Autobussen en autocars (op 1 augustus)	Vrachtwagens, lichte vrachtwagen en traktoren (op 1 augustus)	Motorfietsen (op 1 augustus)
1993	10.100.631	4.109.601	14.974	412.912	175.400
1994	10.130.574	4.210.197	14.880	429.479	187.499
1995	10.143.047	4.273.451	14.667	442.463	200.258
1996	10.170.226	4.339.231	14.660	457.160	212.432
1997	10.192.264	4.415.343	14.667	476.583	225.317
1998	10.213.752	4.491.734	14.588	495.464	241.110
1999	10.239.085	4.583.615	14.673	524.088	260.567
2000	10.263.414	4.678.376	14.722	548.431	277.838
2001	10.309.725	4.739.850	14.676	572.636	293.630
2002	10.355.844	4.787.359	14.769	587.426	305.510
2003	10.396.421	4.820.868	15.060	603.499	315.480
2004	10.445.852	4.874.426	15.328	625.518	322.762
2005	10.511.382	4.918.544	15.391	652.083	346.293

Lengte van het Belgische wegennet op 1 januari (in km)

Jaar	Totaal	Autosnelwegen	Gewestwegen	Provinciewegen	Gemeente-wegen (raming)
1993	141.629	1.658	12.718	1.353	125.900
1994	142.430	1.665	12.634	1.331	126.800
1995	143.175	1.666	12.583	1.326	127.600
1996	143.800	1.674	12.600	1.326	128.200
1997	144.914	1.679	12.509	1.326	129.400
1998	145.850	1.682	12.542	1.326	130.300
1999	146.482	1.691	12.542	1.349	130.900
2000	147.121	1.702	12.550	1.349	131.520
2001	148.216	1.727	12.600	1.349	132.540
2002	149.018	1.729	12.610	1.349	133.330
2003	149.739	1.729	12.531	1.349	134.130
2004	150.567	1.747	12.531	1.349	134.940
2005

Jaarlijks afgelegde afstand in België (in miljard voertuigen-km) (a)

Jaar	Totaal	Autosnelwegen	Gewest- en provinciewegen	Gemeentewegen
1993	76,56	24,02	33,80	18,73
1994	79,25	25,14	34,93	19,17
1995	80,26	25,93	35,14	19,19
1996	81,42	26,71	35,53	19,18
1997	83,00	26,87	36,49	19,64
1998	86,07	28,54	37,59	19,94
1999	89,11	30,08	38,49	20,53
2000	90,04	30,53	38,64	20,86
2001	91,47	31,19	39,15	21,13
2002	92,68	31,75	39,58	21,35
2003	93,08	32,00	39,64	21,45
2004	94,56	32,60	40,23	21,73
2005

De cijfers hebben betrekking op Belgische en op buitenlandse voertuigen.

De schattingen gebeuren volgens de GcLR-methode (de meest waarschijnlijke raming).

(a) Bron: FOD Mobiliteit en Vervoer.

Tabel 12

Verkeersongevallen 2005

Aantal ongevallen in de verschillende dagen van de week

Dag	Aantal ongevallen met					
	Totaal	doden	dodelijk gewonden	doden 30 dagen*	ernstig gewonden	licht gewonden
Totaal	49.286	876	121	997	6.260	42.029
Maandag	6.874	131	16	147	778	5.948
Dinsdag	6.663	78	16	94	789	5.779
Woensdag	7.156	127	19	146	760	6.250
Donderdag	7.203	108	21	129	833	6.241
Vrijdag	7.712	124	16	140	954	6.617
Zaterdag	7.290	161	15	176	1.057	6.057
Zondag	6.389	147	18	165	1.089	5.135

Aantal slachtoffers in de verschillende dagen van de week

Dag	Aantal slachtoffers					
	Totaal	Doden	Dodelijk gewonden	Doden 30 dagen*	Ernstig gewonden	Licht gewonden
Totaal	66.399	959	130	1.089	7.253	58.057
Maandag	8.853	140	16	156	871	7.826
Dinsdag	8.661	83	17	100	883	7.678
Woensdag	9.314	134	20	154	857	8.303
Donderdag	9.443	119	23	142	927	8.374
Vrijdag	10.336	138	17	155	1.114	9.067
Zaterdag	10.457	183	17	200	1.281	8.976
Zondag	9.335	162	20	182	1.320	7.833

* Doden 30 dagen = doden + dodelijk gewonden

Aantal ongevallen volgens het uur van het ongeval

Uur van het ongeval	Aantal ongevallen met					
	Totaal	doden	dodelijk gewonden	doden 30 dagen*	ernstig gewonden	licht gewonden
Totaal	49.286	876	121	997	6.260	42.029
Tussen :						
0 en 1 u.	931	37	2	39	163	728
1 en 2 u.	868	40	5	45	132	691
2 en 3 u.	736	33	2	35	114	587
3 en 4 u.	731	33	1	34	151	546
4 en 5 u.	786	24	4	28	164	594
5 en 6 u.	855	38	4	42	160	652
6 en 7 u.	1.177	23	3	26	195	957
7 en 8 u.	2.293	46	2	48	232	2.013
8 en 9 u.	2.674	20	1	21	260	2.393
9 en 10 u.	1.880	23	5	28	203	1.649
10 en 11 u.	2.113	30	2	32	272	1.809
11 en 12 u.	2.393	20	4	24	277	2.092
12 en 13 u.	2.679	25	3	28	312	2.339
13 en 14 u.	2.638	34	4	38	268	2.333
14 en 15 u.	2.892	35	5	40	326	2.526
15 en 16 u.	3.326	43	12	55	369	2.902
16 en 17 u.	4.137	52	11	63	480	3.594
17 en 18 u.	4.244	62	8	70	454	3.720
18 en 19 u.	3.401	48	11	59	471	2.871
19 en 20 u.	2.589	49	12	61	330	2.199
20 en 21 u.	1.888	26	8	34	293	1.562
21 en 22 u.	1.608	44	4	48	229	1.331
22 en 23 u.	1.384	47	5	52	245	1.087
23 en 24 u.	1.056	42	3	45	160	852
Uur onbekend	4	2	-	2	-	2

* Doden 30 dagen = doden + dodelijk gewonden

Verkeersongevallen 2005

Aantal slachtoffers volgens het uur van het ongeval

Uur van het ongeval	Aantal slachtoffers					
	Totaal	doden	dodelijk gewonden	doden 30 dagen*	ernstig gewonden	licht gewonden
Totaal	66.399	959	130	1.089	7.253	58.057
Tussen :						
0 en 1 u.	1.330	41	2	43	192	1.095
1 en 2 u.	1.224	42	5	47	167	1.010
2 en 3 u.	1.003	33	3	36	139	828
3 en 4 u.	985	34	1	35	188	763
4 en 5 u.	1.019	28	4	32	196	791
5 en 6 u.	1.136	44	4	48	201	887
6 en 7 u.	1.592	26	4	30	225	1.337
7 en 8 u.	2.928	53	2	55	267	2.606
8 en 9 u.	3.408	20	1	21	282	3.105
9 en 10 u.	2.424	24	5	29	229	2.166
10 en 11 u.	2.857	33	3	36	307	2.514
11 en 12 u.	3.175	20	5	25	313	2.838
12 en 13 u.	3.491	26	4	30	349	3.113
13 en 14 u.	3.571	40	5	45	295	3.231
14 en 15 u.	3.940	40	5	45	373	3.522
15 en 16 u.	4.445	46	12	58	429	3.958
16 en 17 u.	5.566	55	11	66	542	4.959
17 en 18 u.	5.711	66	8	74	523	5.114
18 en 19 u.	4.623	52	11	63	537	4.023
19 en 20 u.	3.598	51	12	63	388	3.148
20 en 21 u.	2.620	27	10	37	349	2.234
21 en 22 u.	2.274	45	5	50	268	1.955
22 en 23 u.	1.969	61	5	66	299	1.605
23 en 24 u.	1.504	50	3	53	196	1.255
Uur onbekend	4	2	-	2	-	2

* Doden 30 dagen = doden + dodelijk gewonden

Aantal ongevallen volgens uur en dag

Uur van het ongeval	Totaal	Maandag	Dinsdag	Woensdag	Donderdag	Vrijdag	Zaterdag	Zondag
Totaal	49.286	6.874	6.663	7.156	7.203	7.712	7.290	6.389
Tussen :								
0 en 1 u.	931	100	84	71	115	117	220	223
1 en 2 u.	868	88	68	69	61	113	243	224
2 en 3 u.	736	72	65	61	53	78	217	191
3 en 4 u.	731	55	47	39	57	89	238	207
4 en 5 u.	786	70	56	28	63	83	244	242
5 en 6 u.	855	81	77	90	80	92	217	218
6 en 7 u.	1.177	151	138	136	159	143	208	243
7 en 8 u.	2.293	421	392	382	393	335	180	191
8 en 9 u.	2.674	464	480	458	497	475	160	140
9 en 10 u.	1.880	301	275	295	283	283	248	195
10 en 11 u.	2.113	322	265	320	303	315	327	262
11 en 12 u.	2.393	306	300	361	367	326	431	302
12 en 13 u.	2.679	368	360	557	340	395	353	305
13 en 14 u.	2.638	367	325	466	377	396	399	308
14 en 15 u.	2.892	398	357	470	398	388	518	364
15 en 16 u.	3.326	458	476	464	508	592	449	380
16 en 17 u.	4.137	643	681	583	695	719	431	385
17 en 18 u.	4.244	728	693	639	667	639	472	407
18 en 19 u.	3.401	462	491	522	530	596	406	394
19 en 20 u.	2.589	352	317	374	388	435	383	342
20 en 21 u.	1.888	231	223	253	274	330	285	293
21 en 22 u.	1.608	208	197	214	237	278	229	246
22 en 23 u.	1.384	133	172	177	206	267	235	194
23 en 24 u.	1.056	93	126	125	154	226	199	133
Uur onbekend	4	-	1	-	1	2	-	-

Verkeersongevallen 2005

Aantal dodelijke ongevallen (met doden 30 dagen*) volgens uur en dag

Uur van het ongeval	Totaal	Maandag	Dinsdag	Woensdag	Donderdag	Vrijdag	Zaterdag	Zondag
Totaal	997	147	94	146	129	140	176	165
Tussen :								
0 en 1 u.	39	6	2	5	6	4	11	5
1 en 2 u.	45	7	6	5	3	5	10	9
2 en 3 u.	35	6	4	-	3	3	9	10
3 en 4 u.	34	1	2	3	5	4	11	8
4 en 5 u.	28	2	-	1	-	3	8	14
5 en 6 u.	42	5	-	2	1	4	17	13
6 en 7 u.	26	3	4	4	2	2	4	7
7 en 8 u.	48	8	3	7	7	6	6	11
8 en 9 u.	21	6	3	2	6	1	-	3
9 en 10 u.	28	4	6	7	1	4	1	5
10 en 11 u.	32	6	3	5	1	7	8	2
11 en 12 u.	24	4	2	4	5	1	7	1
12 en 13 u.	28	3	2	7	4	4	6	2
13 en 14 u.	38	6	4	8	8	8	3	1
14 en 15 u.	40	10	2	8	7	5	5	3
15 en 16 u.	55	8	9	10	5	11	4	8
16 en 17 u.	63	8	11	9	9	13	6	7
17 en 18 u.	70	13	7	12	12	7	6	13
18 en 19 u.	59	12	6	4	9	8	9	11
19 en 20 u.	61	9	4	12	8	9	12	7
20 en 21 u.	34	4	1	4	4	6	5	10
21 en 22 u.	48	7	4	7	8	6	12	4
22 en 23 u.	52	7	4	10	7	11	7	6
23 en 24 u.	45	2	4	10	7	8	9	5
Uur onbekend	2	-	1	-	1	-	-	-

* Doden 30 dagen = doden + dodelijk gewonden

Aantal ongevallen met zwaargewonden volgens uur en dag

Uur van het ongeval	Totaal	Maandag	Dinsdag	Woensdag	Donderdag	Vrijdag	Zaterdag	Zondag
Totaal	6.260	778	789	760	833	954	1.057	1.089
Tussen :								
0 en 1 u.	163	21	10	14	22	21	41	34
1 en 2 u.	132	18	5	10	10	24	37	27
2 en 3 u.	114	9	6	12	1	13	38	37
3 en 4 u.	151	12	9	4	19	18	56	32
4 en 5 u.	164	17	8	5	15	12	53	52
5 en 6 u.	160	10	14	16	6	15	54	45
6 en 7 u.	195	12	21	12	27	22	46	54
7 en 8 u.	232	35	39	35	37	36	19	31
8 en 9 u.	260	50	35	35	38	44	31	29
9 en 10 u.	203	31	36	25	27	32	19	34
10 en 11 u.	272	48	30	39	33	35	44	44
11 en 12 u.	277	31	31	30	44	27	51	61
12 en 13 u.	312	42	46	43	41	34	48	57
13 en 14 u.	268	35	28	50	40	40	33	42
14 en 15 u.	326	38	37	52	48	43	60	47
15 en 16 u.	369	35	60	38	54	61	57	64
16 en 17 u.	480	67	79	57	68	87	63	58
17 en 18 u.	454	82	61	68	66	66	49	62
18 en 19 u.	471	59	67	65	79	83	56	61
19 en 20 u.	330	31	47	48	46	65	47	46
20 en 21 u.	293	33	31	35	36	63	44	51
21 en 22 u.	229	22	27	30	28	40	34	49
22 en 23 u.	245	26	41	16	28	46	48	41
23 en 24 u.	160	14	20	19	17	27	31	31
Uur onbekend	-	-	-	-	-	-	-	-

Verkeersongevallen 2005

Aantal ongevallen met licht gewonden volgens uur en dag

Uur van het ongeval	Totaal	Maandag	Dinsdag	Woensdag	Donderdag	Vrijdag	Zaterdag	Zondag
Totaal	42.029	5.948	5.779	6.250	6.241	6.617	6.057	5.135
Tussen :								
0 en 1 u.	728	73	72	52	86	92	169	184
1 en 2 u.	691	64	57	54	48	84	196	188
2 en 3 u.	587	57	55	49	49	63	170	144
3 en 4 u.	546	42	35	32	33	67	171	167
4 en 5 u.	594	51	47	21	48	68	183	176
5 en 6 u.	652	66	63	73	72	72	146	160
6 en 7 u.	957	136	112	120	130	119	157	182
7 en 8 u.	2.013	378	350	340	348	293	155	149
8 en 9 u.	2.393	409	442	422	453	430	129	109
9 en 10 u.	1.649	266	233	263	255	248	228	156
10 en 11 u.	1.809	268	232	276	268	274	275	215
11 en 12 u.	2.092	271	267	327	318	297	372	240
12 en 13 u.	2.339	323	312	507	295	357	300	246
13 en 14 u.	2.333	326	293	409	329	347	363	265
14 en 15 u.	2.526	350	317	410	343	340	453	313
15 en 16 u.	2.902	414	407	415	449	520	388	308
16 en 17 u.	3.594	567	591	517	618	619	362	320
17 en 18 u.	3.720	633	625	559	589	566	417	331
18 en 19 u.	2.871	391	418	453	442	505	341	322
19 en 20 u.	2.199	312	266	314	333	362	324	289
20 en 21 u.	1.562	194	191	214	234	260	236	232
21 en 22 u.	1.331	179	167	177	201	232	183	193
22 en 23 u.	1.087	100	128	151	171	210	179	148
23 en 24 u.	852	76	101	96	130	191	159	98
Uur onbekend	2	-	-	-	-	2	-	-

Aantal slachtoffers volgens uur en dag van het ongeval

Uur van het ongeval	Totaal	Maandag	Dinsdag	Woensdag	Donderdag	Vrijdag	Zaterdag	Zondag
Totaal	66.399	8.853	8.661	9.314	9.443	10.336	10.457	9.335
Tussen :								
0 en 1 u.	1.330	120	115	100	153	150	323	368
1 en 2 u.	1.224	127	82	89	75	153	356	341
2 en 3 u.	1.003	89	78	87	67	107	296	278
3 en 4 u.	985	64	58	46	73	112	321	310
4 en 5 u.	1.019	90	67	35	78	103	317	328
5 en 6 u.	1.136	114	93	108	101	110	312	299
6 en 7 u.	1.592	196	170	178	213	204	291	340
7 en 8 u.	2.928	545	481	475	498	421	251	257
8 en 9 u.	3.408	570	595	600	641	591	218	193
9 en 10 u.	2.424	385	353	370	349	365	348	253
10 en 11 u.	2.857	407	360	390	381	414	504	402
11 en 12 u.	3.175	379	380	457	471	411	628	448
12 en 13 u.	3.491	465	462	714	425	496	489	440
13 en 14 u.	3.571	478	435	635	514	513	543	452
14 en 15 u.	3.940	542	459	592	533	532	744	539
15 en 16 u.	4.445	572	651	588	690	784	619	542
16 en 17 u.	5.566	814	880	770	920	963	636	583
17 en 18 u.	5.711	972	902	842	871	865	679	580
18 en 19 u.	4.623	589	663	687	707	827	578	574
19 en 20 u.	3.598	466	424	500	516	607	557	528
20 en 21 u.	2.620	305	288	345	373	466	406	438
21 en 22 u.	2.274	265	277	295	314	408	337	378
22 en 23 u.	1.969	182	220	245	272	385	385	280
23 en 24 u.	1.504	116	167	165	207	348	319	182
Uur onbekend	4	-	1	-	1	2	-	-

Verkeersongevallen 2005

Aantal doden 30 dagen* volgens uur en dag van het ongeval

Uur van het ongeval	Totaal	Maandag	Dinsdag	Woensdag	Donderdag	Vrijdag	Zaterdag	Zondag
Totaal	1.089	156	100	154	142	155	200	182
Tussen :								
0 en 1 u.	43	6	2	5	6	4	15	5
1 en 2 u.	47	7	6	5	4	5	10	10
2 en 3 u.	36	6	4	-	3	3	9	11
3 en 4 u.	35	1	2	3	5	4	12	8
4 en 5 u.	32	3	-	1	-	3	10	15
5 en 6 u.	48	5	-	2	1	5	20	15
6 en 7 u.	30	3	4	4	2	2	4	11
7 en 8 u.	55	11	3	8	8	6	6	13
8 en 9 u.	21	6	3	2	6	1	-	3
9 en 10 u.	29	4	7	7	1	4	1	5
10 en 11 u.	36	6	4	6	1	7	9	3
11 en 12 u.	25	4	2	4	5	1	8	1
12 en 13 u.	30	3	2	7	5	5	6	2
13 en 14 u.	45	7	5	8	12	9	3	1
14 en 15 u.	45	10	2	9	9	7	5	3
15 en 16 u.	58	8	10	11	5	11	4	9
16 en 17 u.	66	8	11	11	10	13	6	7
17 en 18 u.	74	15	8	12	12	8	6	13
18 en 19 u.	63	13	6	4	10	8	10	12
19 en 20 u.	63	9	4	12	8	10	13	7
20 en 21 u.	37	5	1	4	5	6	6	10
21 en 22 u.	50	7	5	8	8	6	12	4
22 en 23 u.	66	7	4	11	7	18	10	9
23 en 24 u.	53	2	4	10	8	9	15	5
Uur onbekend	2	-	1	-	1	-	-	-

* Doden 30 dagen = doden + dodelijk gewonden

Aantal zwaargewonden volgens uur en dag van het ongeval

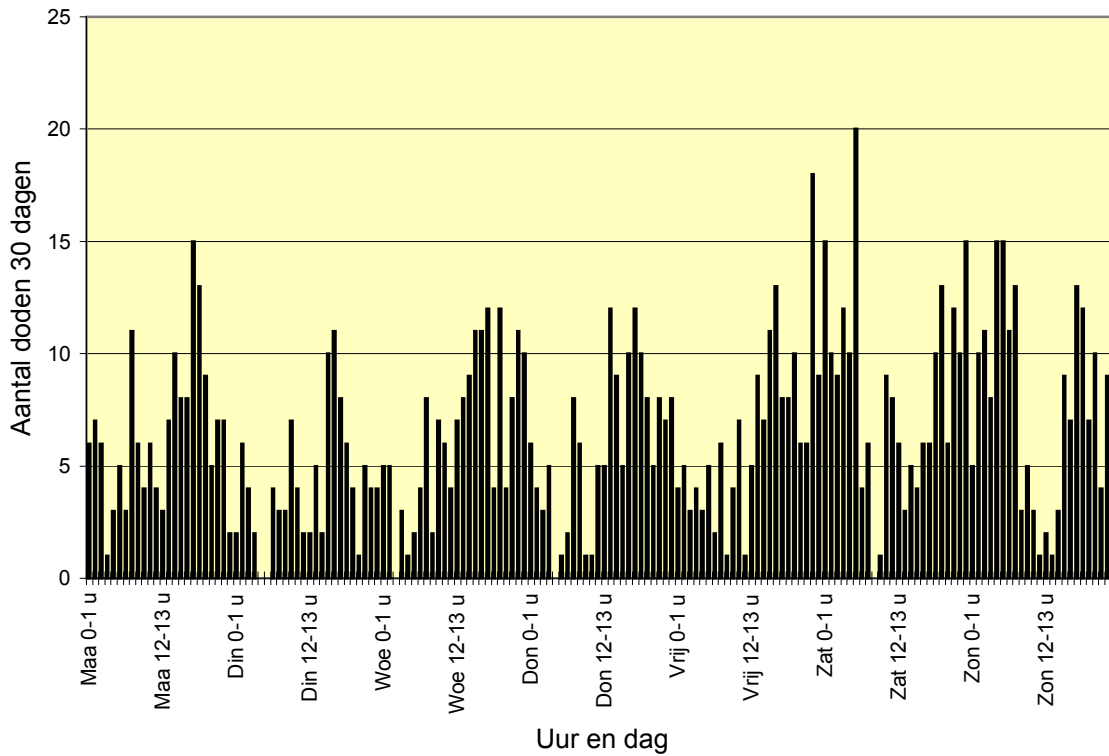
Uur van het ongeval	Totaal	Maandag	Dinsdag	Woensdag	Donderdag	Vrijdag	Zaterdag	Zondag
Totaal	7.253	871	883	857	927	1.114	1.281	1.320
Tussen :								
0 en 1 u.	192	22	13	21	24	21	46	44
1 en 2 u.	167	25	9	14	11	26	41	39
2 en 3 u.	139	10	6	14	1	16	42	51
3 en 4 u.	188	18	10	6	19	19	74	41
4 en 5 u.	196	23	10	5	19	13	65	59
5 en 6 u.	201	13	16	16	6	17	69	63
6 en 7 u.	225	12	23	13	36	24	57	61
7 en 8 u.	267	37	41	43	44	38	26	37
8 en 9 u.	282	52	38	37	42	45	36	33
9 en 10 u.	229	31	40	28	32	36	24	39
10 en 11 u.	307	52	32	45	35	36	55	52
11 en 12 u.	313	32	34	34	47	33	62	70
12 en 13 u.	349	48	52	44	47	37	55	65
13 en 14 u.	295	40	31	52	45	43	35	49
14 en 15 u.	373	45	41	60	54	49	70	54
15 en 16 u.	429	40	75	44	58	78	65	69
16 en 17 u.	542	77	86	63	78	100	70	69
17 en 18 u.	523	91	66	76	70	76	65	79
18 en 19 u.	537	65	78	72	82	94	70	76
19 en 20 u.	388	33	50	52	50	80	59	64
20 en 21 u.	349	34	34	41	42	83	51	64
21 en 22 u.	268	26	28	33	30	46	44	62
22 en 23 u.	299	29	44	22	29	68	58	47
23 en 24 u.	196	15	23	22	24	36	43	33
Uur onbekend	-	-	-	-	-	-	-	-

Verkeersongevallen 2005

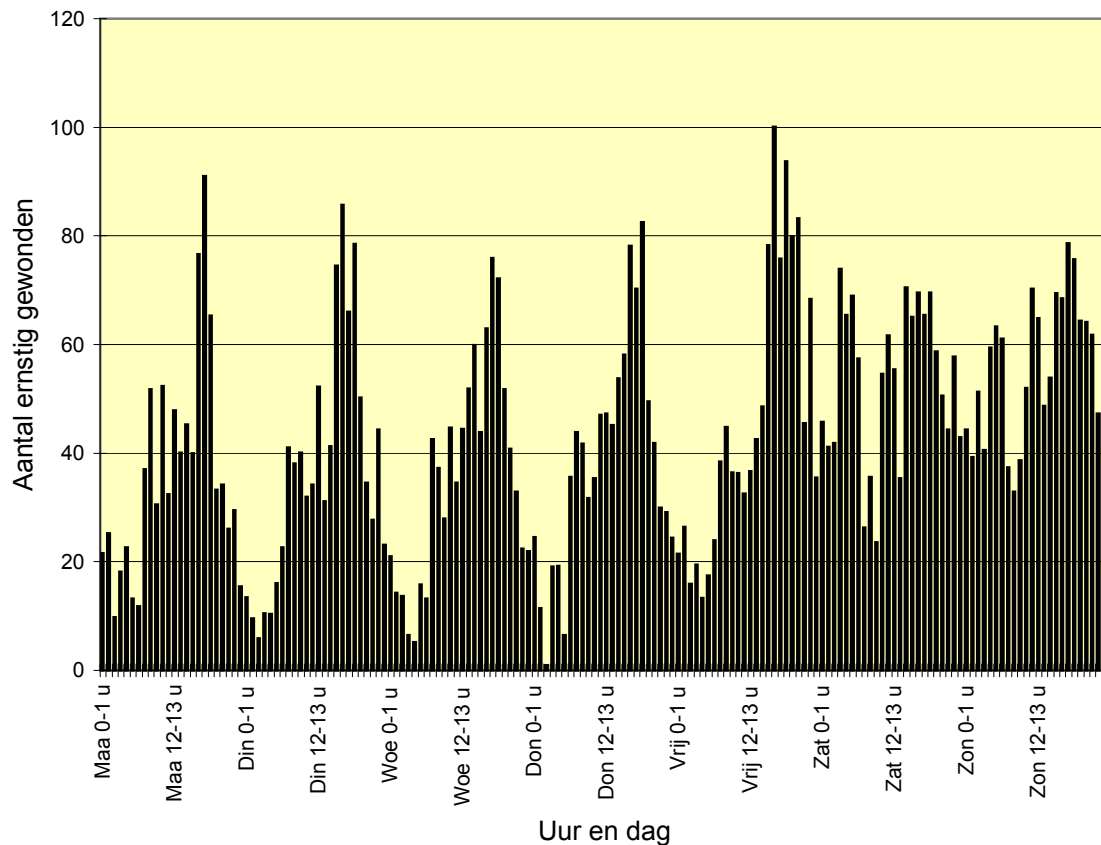
Aantal licht gewonden volgens uur en dag van het ongeval

Uur van het ongeval	Totaal	Maandag	Dinsdag	Woensdag	Donderdag	Vrijdag	Zaterdag	Zondag
Totaal	58.057	7.826	7.678	8.303	8.374	9.067	8.976	7.833
Tussen :								
0 en 1 u.	1.095	93	100	74	123	124	263	319
1 en 2 u.	1.010	95	66	70	60	122	305	292
2 en 3 u.	828	73	69	73	63	88	246	216
3 en 4 u.	763	45	46	37	49	89	235	261
4 en 5 u.	791	64	57	29	59	86	241	254
5 en 6 u.	887	95	77	90	93	88	223	221
6 en 7 u.	1.337	182	144	161	175	178	230	268
7 en 8 u.	2.606	497	437	424	446	376	219	207
8 en 9 u.	3.105	512	554	561	593	546	183	157
9 en 10 u.	2.166	351	306	335	316	325	323	209
10 en 11 u.	2.514	349	324	339	344	370	440	347
11 en 12 u.	2.838	343	344	419	419	378	559	377
12 en 13 u.	3.113	414	407	663	373	454	428	374
13 en 14 u.	3.231	431	399	576	457	461	505	403
14 en 15 u.	3.522	487	416	523	470	477	668	482
15 en 16 u.	3.958	524	566	533	627	695	550	464
16 en 17 u.	4.959	730	783	696	832	850	560	507
17 en 18 u.	5.114	866	828	754	789	781	607	488
18 en 19 u.	4.023	511	578	611	614	725	498	486
19 en 20 u.	3.148	423	370	437	459	517	485	457
20 en 21 u.	2.234	265	252	301	326	376	350	363
21 en 22 u.	1.955	232	245	254	276	356	280	313
22 en 23 u.	1.605	146	172	212	236	299	317	224
23 en 24 u.	1.255	98	140	133	175	304	261	144
Uur onbekend	2	-	-	-	-	2	-	-

Aantal doden 30 dagen* volgens uur en dag van het ongeval



Aantal ernstig gewonden volgens uur en dag van het ongeval



* doden 30 dagen = doden + dodelijk gewonden

Verkeersongevallen 2005

Aantal ongevallen tijdens de week of het weekend

Aantal ongevallen met	Tijdens de week			Tijdens het weekend			Totaal van de perioden
	Totaal	Overdag	's Nachts	Totaal	Overdag	's Nachts	
Totaal ongevallen	34.646	31.702	2.944	14.640	10.233	4.407	49.286
Doden	526	411	115	350	169	181	876
Dodelijk gewonden	84	75	9	37	20	17	121
Totaal aantal doden 30 dagen	610	486	124	387	189	198	997
Zwaargewonden	3.955	3.480	476	2.305	1.490	815	6.260
Licht gewonden	30.081	27.737	2.344	11.948	8.554	3.394	42.029

Aantal slachtoffers tijdens de week of het weekend

Aantal slachtoffers	Tijdens de week			Tijdens het weekend			Totaal van de perioden
	Totaal	Overdag	's Nachts	Totaal	Overdag	's Nachts	
Totaal slachtoffers	45.268	41.449	3.819	21.131	14.775	6.355	66.399
Doden	563	444	119	396	180	216	959
Dodelijk gewonden	89	80	9	41	23	18	130
Totaal aantal doden 30 dagen	652	524	128	437	203	234	1.089
Zwaargewonden	4.438	3.890	548	2.816	1.786	1.030	7.253
Licht gewonden	40.179	37.035	3.143	17.878	12.787	5.091	58.057

Overdag = van 06.00 u. tot 21.59 u.

's Nachts = van 22.00 u. tot 05.59 u.

weekend = van vrijdag 22.00 u. tot maandag 05.59 u.

Verkeersongevallen 2005

Aantal doden 30 dagen* per leeftijdsklasse tijdens de week of het weekend

Leeftijdsklasse	Tijdens de week			Tijdens het weekend			Totaal van de perioden
	Totaal	Overdag	's Nachts	Totaal	Overdag	's Nachts	
Totaal	652	524	128	437	203	234	1089
van 0 tot 5 jaar	9	9	-	6	3	3	15
van 6 tot 9 jaar	3	3	-	1	1	-	4
van 10 tot 14 jaar	14	14	-	4	3	1	18
van 15 tot 17 jaar	17	14	3	14	5	9	31
van 18 tot 20 jaar	39	30	9	43	17	26	82
van 21 tot 24 jaar	50	36	14	64	21	43	114
van 25 tot 29 jaar	58	41	17	60	26	34	118
van 30 tot 34 jaar	54	37	17	44	12	32	98
van 35 tot 39 jaar	54	43	11	35	10	25	89
van 40 tot 44 jaar	45	30	15	42	22	20	87
van 45 tot 49 jaar	50	37	13	31	16	15	81
van 50 tot 54 jaar	38	30	8	19	10	9	57
van 55 tot 59 jaar	41	35	6	17	10	7	58
van 60 tot 64 jaar	32	28	4	13	10	3	45
van 65 tot 69 jaar	36	33	3	5	2	3	41
van 70 tot 74 jaar	32	31	1	17	13	4	49
75 jaar en meer	80	73	7	22	22	-	102
Leeftijd onbekend	-	-	-	-	-	-	-

* Doden 30 dagen = doden + dodelijk gewonden

Overdag = van 06.00 u. tot 21.59 u.

's Nachts = van 22.00 u. tot 05.59 u.

weekend = van vrijdag 22.00 u. tot maandag 05.59 u.

Verkeersongevallen 2005

Aantal zwaargewonden per leeftijdsklasse tijdens de week of het weekend

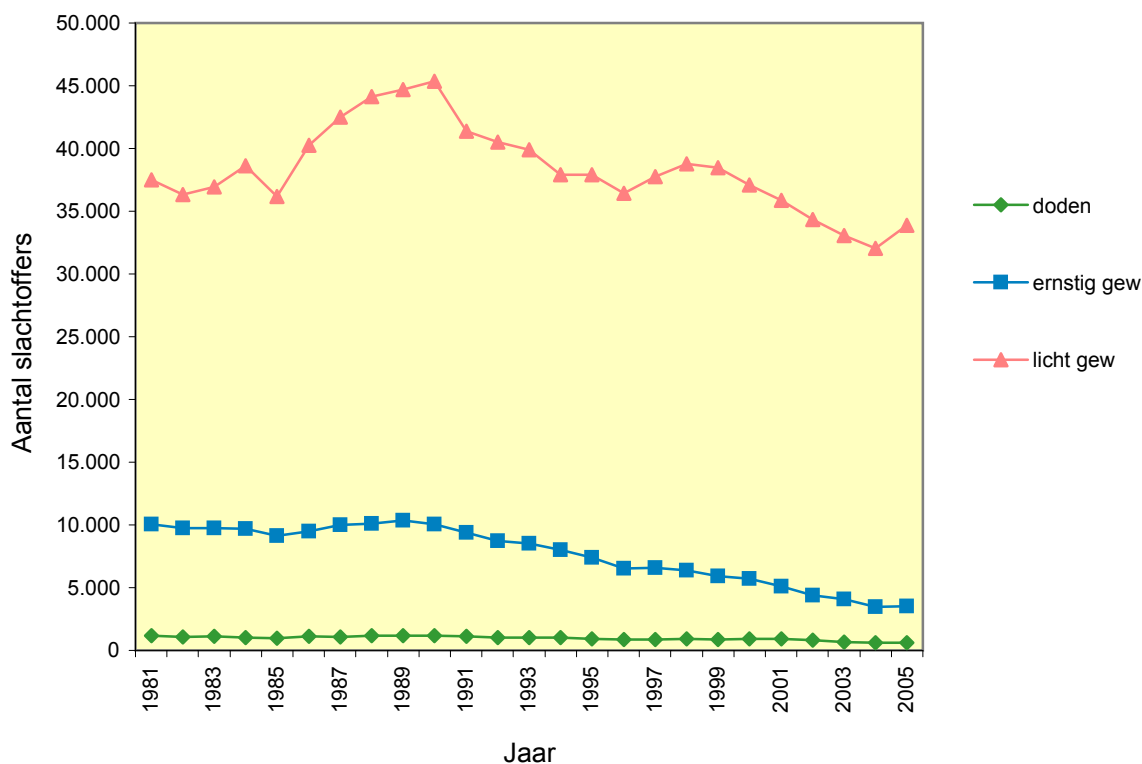
Leeftijdsklasse	Tijdens de week			Tijdens het weekend			Totaal van de perioden
	Totaal	Overdag	's Nachts	Totaal	Overdag	's Nachts	
Totaal	4.438	3.890	548	2.816	1.786	1.030	7.253
van 0 tot 5 jaar	61	56	5	43	35	8	104
van 6 tot 9 jaar	78	77	1	30	25	4	107
van 10 tot 14 jaar	143	143	-	66	63	3	209
van 15 tot 17 jaar	221	201	21	134	83	51	355
van 18 tot 20 jaar	310	256	54	291	147	144	601
van 21 tot 24 jaar	404	324	81	387	202	185	791
van 25 tot 29 jaar	397	303	93	354	174	179	750
van 30 tot 34 jaar	394	331	64	289	170	120	684
van 35 tot 39 jaar	400	336	64	246	153	93	646
van 40 tot 44 jaar	391	347	44	222	157	65	614
van 45 tot 49 jaar	328	285	43	219	141	78	548
van 50 tot 54 jaar	261	236	26	134	110	24	395
van 55 tot 59 jaar	252	221	30	131	94	37	383
van 60 tot 64 jaar	177	169	8	58	45	13	235
van 65 tot 69 jaar	145	140	5	61	54	7	206
van 70 tot 74 jaar	154	154	-	52	48	3	206
75 jaar en meer	321	312	9	100	83	16	421
Leeftijd onbekend	-	-	-	-	-	-	-

Overdag = van 06.00 u. tot 21.59 u.

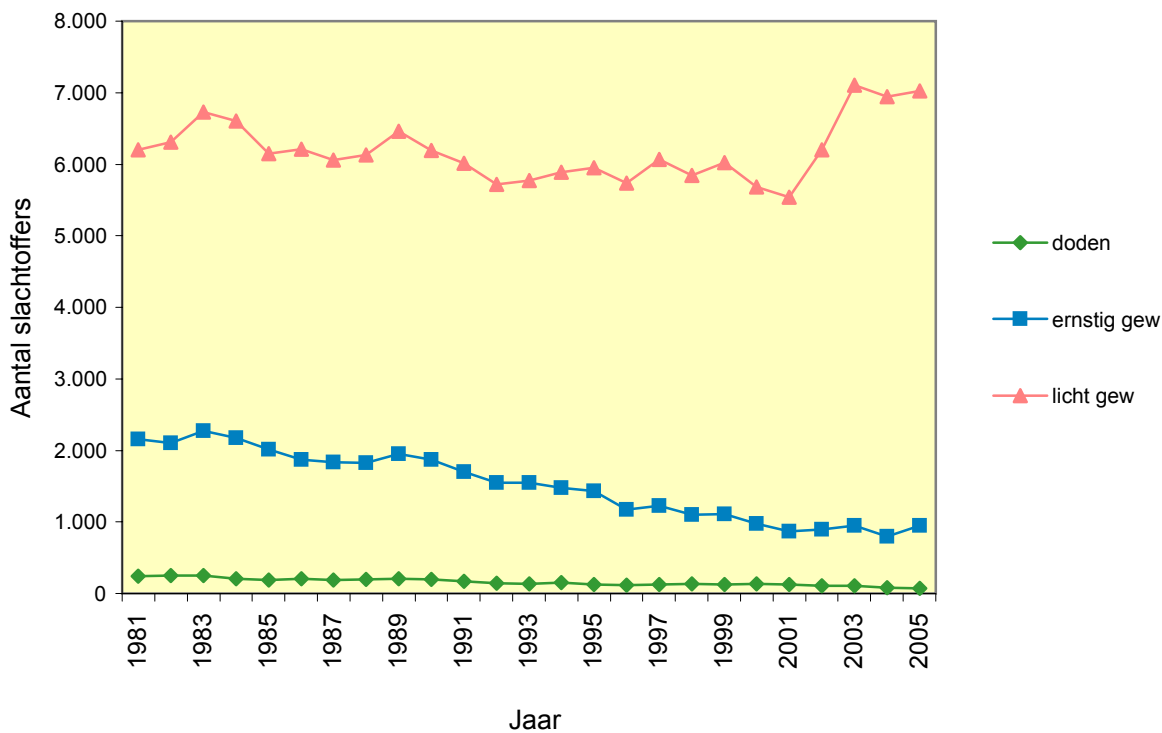
's Nachts = van 22.00 u. tot 05.59 u.

weekend = van vrijdag 22.00 u. tot maandag 05.59 u.

Evolutie van het aantal slachtoffers naar de aard van de weggebruiker Bestuurders en passagiers van personenauto's



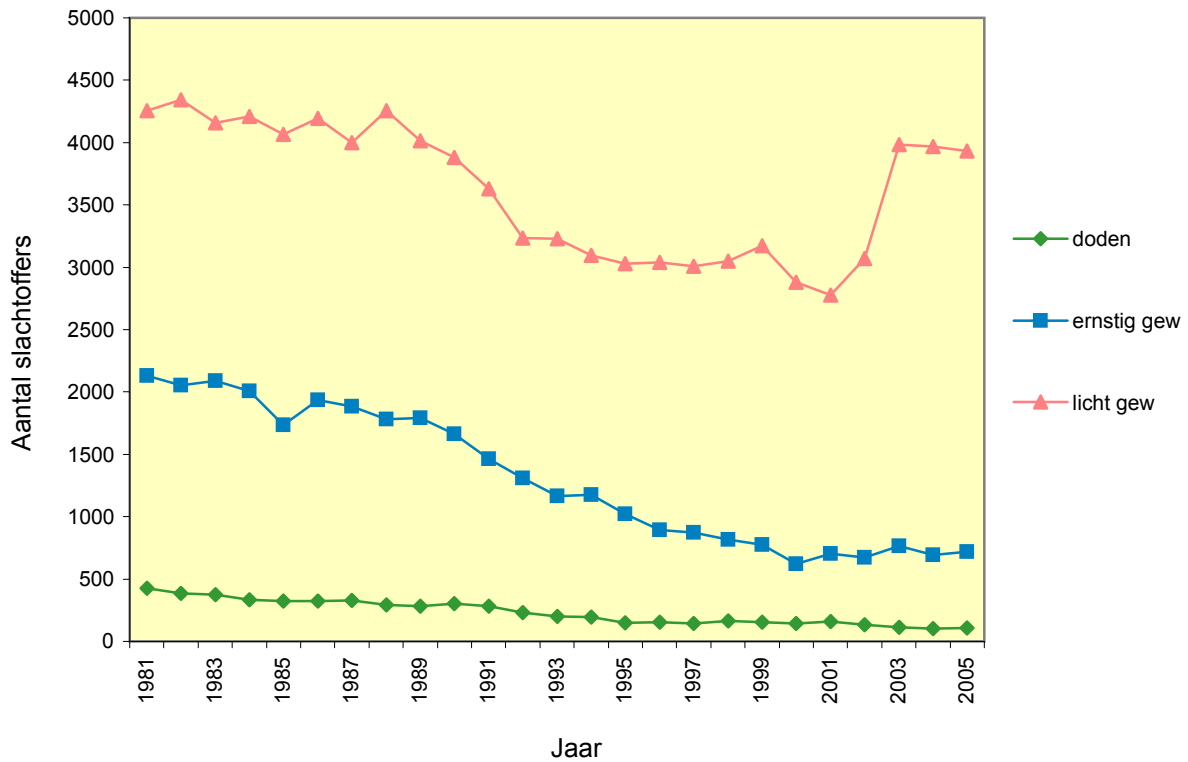
Evolutie van het aantal slachtoffers naar de aard van de weggebruiker Bestuurders en passagiers van fietsen



Verkeersongevallen 2005

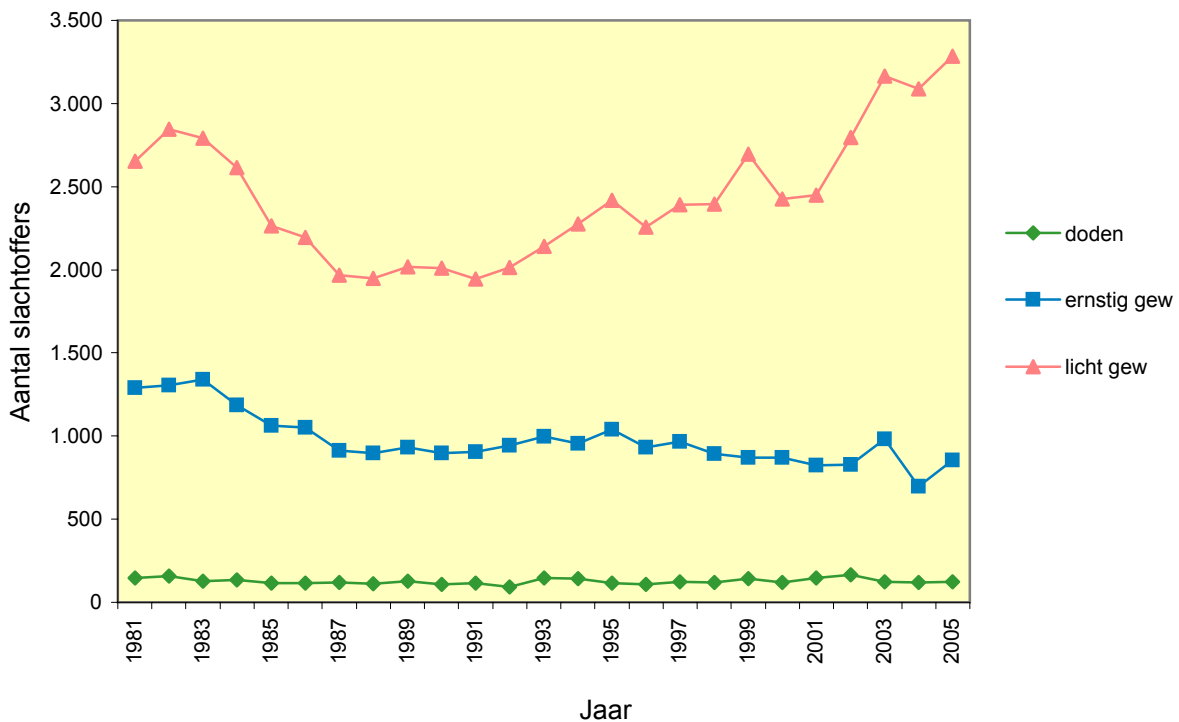
Evolutie van het aantal slachtoffers naar de aard van de weggebruiker

Voetgangers



Evolutie van het aantal slachtoffers naar de aard van de weggebruiker

Bestuurders en passagiers van motorfietsen



Totaal aantal slachtoffers naar de aard van de weggebruiker - België

Aard van de weggebruikers**	Aantal slachtoffers (bestuurders en passagiers)					
	Totaal	doden	dodelijk gewonden	doden 30 dagen*	ernstig gewonden	licht gewonden
Algemeen totaal	66.399	959	130	1.089	7.253	58.057
Personenauto	33.230	512	59	571	3.152	29.507
Auto voor dubbel gebruik	4.792	50	3	53	360	4.379
Minibus	159	-	-	-	12	147
Lichte vrachtauto	2.341	43	1	44	276	2.022
Vrachtwagen	379	2	1	3	42	335
Trekker + aanhangwagen	354	12	1	13	69	272
Trekker alleen	18	-	-	-	2	16
Landbouwtractor	82	1	-	1	14	66
Autobus	490	-	-	-	14	476
Autocar	68	-	-	-	5	63
Moto < 400 cc	850	16	-	16	139	695
Moto > 400 cc	3.412	99	8	107	717	2.587
Bromfiets A	3.013	16	2	18	295	2.700
Bromfiets B	2.911	9	3	12	311	2.588
Bromfiets met 3 of 4 wielen	42	-	-	-	7	35
Fiets	8.042	54	17	71	951	7.020
Bespannen voertuig	34	1	-	1	9	24
Gehandicapte in rolstoel	15	-	-	-	3	12
Voetganger	4.758	75	33	108	720	3.931
Ruiter	14	-	-	-	4	10
Tram	46	-	-	-	-	46
Andere weggebruiker	761	6	2	8	89	664
Onbekend	587	63	-	63	64	460

* Doden 30 dagen = doden + dodelijk gewonden

Verkeersongevallen 2005

Totaal aantal slachtoffers naar de aard van de weggebruiker Brussels Hoofdstedelijk Gewest

Aard van de weggebruikers**	Aantal slachtoffers (bestuurders en passagiers)					
	Totaal	doden	dodelijk gewonden	doden 30 dagen*	ernstig gewonden	licht gewonden
Totaal	5.019	19	9	28	289	4.702
Personenauto	2.086	6	3	9	72	2.005
Auto voor dubbel gebruik	418	1	2	3	25	391
Minibus	10	-	-	-	-	10
Lichte vrachtauto	91	-	-	-	10	81
Vrachtwagen	8	-	-	-	2	6
Trekker + aanhangwagen	2	-	-	-	-	2
Trekker alleen	-	-	-	-	-	-
Landbouwtractor	-	-	-	-	-	-
Autobus	104	-	-	-	3	101
Autocar	2	-	-	-	-	2
Moto < 400 cc	128	-	-	-	10	119
Moto > 400 cc	325	-	-	-	35	289
Bromfiets A	120	-	-	-	1	118
Bromfiets B	137	-	-	-	7	130
Bromfiets met 3 of 4 wielen	5	-	-	-	-	5
Fiets	354	-	-	-	13	341
Bespannen voertuig	-	-	-	-	-	-
Gehandicapte in rolstoel	-	-	-	-	-	-
Voetganger	1.097	2	4	6	107	984
Ruiter	-	-	-	-	-	-
Tram	14	-	-	-	-	14
Andere weggebruiker	53	-	-	-	2	52
Onbekend	65	10	-	10	3	52

* Doden 30 dagen = doden + dodelijk gewonden

**Totaal aantal slachtoffers naar de aard van de weggebruiker
Vlaams Gewest**

Aard van de weggebruikers**	Aantal slachtoffers (bestuurders en passagiers)					
	Totaal	doden	dodelijk gewonden	doden 30 dagen*	ernstig gewonden	licht gewonden
Totaal	41.830	496	70	566	4.437	36.827
Personenauto	19.926	247	29	276	1.764	17.886
Auto voor dubbel gebruik	2.814	26	-	26	179	2.609
Minibus	107	-	-	-	5	102
Lichte vrachtauto	1.617	21	1	22	165	1.430
Vrachtwagen	239	-	-	-	23	217
Trekker + aanhangwagen	246	8	1	9	51	185
Trekker alleen	12	-	-	-	2	10
Landbouwtractor	45	-	-	-	6	39
Autobus	226	-	-	-	10	217
Autocar	20	-	-	-	-	20
Moto < 400 cc	388	6	-	6	70	312
Moto > 400 cc	1.881	56	5	61	399	1.421
Bromfiets A	1.873	10	-	10	181	1.682
Bromfiets B	2.211	5	1	6	224	1.982
Bromfiets met 3 of 4 wielen	21	-	-	-	3	19
Fiets	7.023	49	16	65	843	6.115
Bespannen voertuig	20	1	-	1	6	14
Gehandicapte in rolstoel	14	-	-	-	3	11
Voetganger	2.210	31	16	47	403	1.761
Ruiter	6	-	-	-	4	3
Tram	32	-	-	-	-	32
Andere weggebruiker	557	5	1	6	64	488
Onbekend	341	31	-	31	36	274

* Doden 30 dagen = doden + dodelijk gewonden

Verkeersongevallen 2005

Totaal aantal slachtoffers naar de aard van de weggebruiker Waals Gewest

Aard van de weggebruikers**	Aantal slachtoffers (bestuurders en passagiers)					
	Totaal	doden	dodelijk gewonden	doden 30 dagen*	ernstig gewonden	licht gewonden
Totaal	19.550	444	51	495	2.527	16.528
Personenauto	11.218	259	27	286	1.316	9.616
Auto voor dubbel gebruik	1.559	23	1	24	156	1.379
Minibus	42	-	-	-	7	35
Lichte vrachtauto	633	22	-	22	101	510
Vrachtwagen	132	2	1	3	17	112
Trekker + aanhangwagen	107	4	-	4	18	85
Trekker alleen	7	-	-	-	-	7
Landbouwtractor	37	1	-	1	9	27
Autobus	159	-	-	-	1	158
Autocar	46	-	-	-	5	41
Moto < 400 cc	334	10	-	10	59	265
Moto > 400 cc	1.206	43	3	46	284	877
Bromfiets A	1.021	6	2	8	113	900
Bromfiets B	563	4	2	6	80	477
Bromfiets met 3 of 4 wielen	15	-	-	-	4	11
Fiets	665	5	1	6	94	564
Bespannen voertuig	14	-	-	-	4	10
Gehandicapte in rolstoel	1	-	-	-	-	1
Voetganger	1.451	42	13	55	210	1.186
Ruiter	8	-	-	-	-	8
Tram	-	-	-	-	-	-
Andere weggebruiker	150	1	1	2	23	125
Onbekend	181	22	-	22	25	134

* Doden 30 dagen = doden + dodelijk gewonden

Aantal slachtoffers (bestuurders) naar de aard van de weggebruiker

Aard van de weggebruikers**	Bestuurders					
	Totaal	doden	dodelijk gewonden	doden 30 dagen*	ernstig gewonden	licht gewonden
Totaal	51.712	813	103	916	5.967	44.830
Personenauto	22.633	398	33	431	2.209	19.992
Auto voor dubbel gebruik	3.147	38	2	40	262	2.846
Minibus	64	-	-	-	6	58
Lichte vrachtauto	1.750	33	1	34	218	1.498
Vrachtwagen	314	2	1	3	37	274
Trekker + aanhangwagen	331	11	1	12	61	258
Trekker alleen	16	-	-	-	2	14
Landbouwtractor	75	1	-	1	12	62
Autobus	86	-	-	-	7	80
Autocar	15	-	-	-	-	15
Moto < 400 cc	778	16	-	16	126	636
Moto > 400 cc	3.070	97	8	105	641	2.324
Bromfiets A	2.723	15	2	17	279	2.427
Bromfiets B	2.686	7	3	10	284	2.392
Bromfiets met 3 of 4 wielen	36	-	-	-	7	30
Fiets	7.998	54	17	71	946	6.981
Bespannen voertuig	13	1	-	1	5	7
Gehandicapte in rolstoel	15	-	-	-	3	12
Voetganger	4.758	75	33	108	720	3.931
Ruiter	12	-	-	-	4	9
Tram	23	-	-	-	-	23
Andere weggebruiker	672	4	2	6	80	585
Onbekend	497	61	-	61	59	377

* Doden 30 dagen = doden + dodelijk gewonden

Verkeersongevallen 2005

Aantal slachtoffers (passagiers) naar de aard van de weggebruiker

Aard van de weggebruikers**	Passagiers					
	Totaal	doden	dodelijk gewonden	doden 30 dagen*	ernstig gewonden	licht gewonden
Totaal	14.687	146	27	173	1.287	13.227
Personenauto	10.598	114	26	140	943	9.515
Auto voor dubbel gebruik	1.645	12	1	13	98	1.534
Minibus	95	-	-	-	6	89
Lichte vrachtauto	592	10	-	10	58	524
Vrachtwagen	65	-	-	-	4	61
Trekker + aanhangwagen	23	1	-	1	8	14
Trekker alleen	2	-	-	-	-	2
Landbouwtractor	7	-	-	-	3	4
Autobus	403	-	-	-	7	396
Autocar	53	-	-	-	5	48
Moto < 400 cc	72	-	-	-	13	59
Moto > 400 cc	341	2	-	2	76	263
Bromfiets A	290	1	-	1	17	273
Bromfiets B	224	2	-	2	26	196
Bromfiets met 3 of 4 wielen	6	-	-	-	-	6
Fiets	44	-	-	-	5	40
Bespannen voertuig	21	-	-	-	4	17
Gehandicapte in rolstoel	-	-	-	-	-	-
Voetganger	-	-	-	-	-	-
Ruiter	1	-	-	-	-	1
Tram	23	-	-	-	-	23
Andere weggebruiker	89	2	-	2	8	79
Onbekend	90	2	-	2	5	83

* Doden 30 dagen = doden + dodelijk gewonden

Aantal ongevallen binnen en buiten de bebouwde kom volgens de lichtgesteldheid

Lichtgesteldheid	Bebouwde kom	Aantal ongevallen met			
		Totaal	doden 30 dagen*	ernstig gewonden	licht gewonden
Totaal	Totaal	49.286	997	6.260	42.029
	Binnen	27.718	243	2.674	24.802
	Buiten	21.473	700	3.581	17.192
	Onbekend	94	54	6	34
Dag	Totaal	33.346	481	3.852	29.013
	Binnen	19.395	117	1.701	17.576
	Buiten	13.894	333	2.147	11.414
	Onbekend	58	31	4	23
Dageraad - Schemering	Totaal	2.433	46	295	2.092
	Binnen	1.275	10	120	1.145
	Buiten	1.158	36	175	947
	Onbekend	-	-	-	-
Nacht, ontstoken openbare verlichting	Totaal	12.012	376	1.816	9.820
	Binnen	6.697	109	805	5.783
	Buiten	5.310	266	1.009	4.035
	Onbekend	5	1	2	2
Nacht, geen openbare verlichting	Totaal	1.268	70	282	916
	Binnen	220	6	38	175
	Buiten	1.048	64	244	741
	Onbekend	-	-	-	-
Onbekend	Totaal	227	24	15	188
	Binnen	132	1	9	122
	Buiten	64	1	6	57
	Onbekend	31	22	-	9

* Doden 30 dagen = doden + dodelijk gewonden

Verkeersongevallen 2005

Aantal slachtoffers binnen en buiten de bebouwde kom volgens de lichtgesteldheid

Lichtgesteldheid	Bebouwde kom	Aantal slachtoffers			
		Totaal	Doden 30 dagen*	Ernstig gewonden	Licht gewonden
Totaal	Totaal	66.399	1.089	7.253	58.057
	Binnen	35.023	255	2.922	31.846
	Buiten	31.269	778	4.326	26.165
	Onbekend	107	56	6	45
Dag	Totaal	44.566	525	4.386	39.655
	Binnen	24.189	121	1.828	22.240
	Buiten	20.312	372	2.554	17.385
	Onbekend	66	32	4	30
Dageraad - Schemering	Totaal	3.206	48	357	2.801
	Binnen	1.540	10	131	1.399
	Buiten	1.666	38	226	1.401
	Onbekend	-	-	-	-
Nacht, ontstoken openbare verlichting	Totaal	16.595	418	2.145	14.032
	Binnen	8.857	117	912	7.829
	Buiten	7.731	300	1.231	6.200
	Onbekend	6	1	2	3
Nacht, geen openbare verlichting	Totaal	1.772	73	350	1.349
	Binnen	288	6	42	240
	Buiten	1.484	67	308	1.109
	Onbekend	-	-	-	-
Onbekend	Totaal	261	25	16	219
	Binnen	149	1	10	138
	Buiten	76	1	6	69
	Onbekend	35	23	-	12

* Doden 30 dagen = doden + dodelijk gewonden

Aantal ongevallen volgens de weersomstandigheden

Weersomstandigheden	Aantal ongevallen met			
	Totaal	doden 30 dagen*	ernstig gewonden	licht gewonden
Totaal	49.286	997	6.260	42.029
Normaal	40.867	771	5.235	34.861
Regen	4.509	100	528	3.881
Regen en mist	2	1	1	-
Regen en sterke wind, rukwind	30	-	9	21
Regen en sneeuwval	7	-	-	7
Regen en hagelbui	3	-	-	3
Regen en andere	1	-	-	1
Mist	364	7	72	285
Sterke wind, rukwind	96	4	16	76
Sterke wind, rukwind en sneeuwval	4	-	-	4
Sterke wind, rukwind en hagelbui	1	-	-	1
Sneeuwval	754	16	94	643
Sneeuwval en andere	1	-	-	1
Hagelbui	68	5	11	52
Andere (dikke rook, enz.)	168	2	15	151
Onbekend	2.411	91	279	2.041

* Doden 30 dagen = doden + dodelijk gewonden

Verkeersongevallen 2005

Aantal slachtoffers volgens de weersomstandigheden

Weersomstandigheden	Aantal slachtoffers			
	Totaal	doden 30 dagen*	ernstig gewonden	licht gewonden
Totaal	66.399	1.089	7.253	58.057
Normaal	55.020	848	6.056	48.116
Regen	6.251	108	622	5.521
Regen en mist	4	1	1	2
Regen en sterke wind, rukwind	33	-	10	23
Regen en sneeuwval	7	-	-	7
Regen en hagelbui	6	-	-	6
Regen en andere	1	-	-	1
Mist	483	7	81	395
Sterke wind, rukwind	129	5	18	106
Sterke wind, rukwind en sneeuwval	6	-	-	6
Sterke wind, rukwind en hagelbui	1	-	-	1
Sneeuwval	999	18	112	869
Sneeuwval en andere	2	-	-	2
Hagelbui	98	5	14	78
Andere (dikke rook, enz.)	212	2	16	194
Onbekend	3.146	95	322	2.728

* Doden 30 dagen = doden + dodelijk gewonden

Aantal ongevallen volgens de staat van de weg

Staat van de weg	Aantal ongevallen met			
	Totaal	doden 30 dagen*	ernstig gewonden	licht gewonden
Totaal	49.286	997	6.260	42.029
Droog	28.898	489	3.639	24.770
Droog en proper	4.203	114	641	3.448
Droog en vuil (zand, grint, bladeren)	23	1	10	13
Nat, plassen	10.211	217	1.227	8.767
Nat, plassen en ijzel, sneeuw	44	1	7	36
Nat, plassen en proper	814	28	118	668
Nat, plassen en vuil (zand, grint, bladeren)	27	1	9	16
Ijzel, sneeuw	1.031	21	141	869
Ijzel, sneeuw en proper	32	3	6	23
Ijzel, sneeuw en vuil (zand, grint, bladeren)	4	-	-	4
Proper	2.876	58	368	2.450
Vuil (zand, grint, bladeren)	208	4	17	187
Onbekend	916	60	79	776

* Doden 30 dagen = doden + dodelijk gewonden

Verkeersongevallen 2005

Aantal slachtoffers volgens de staat van de weg

Staat van de weg	Aantal slachtoffers			
	Totaal	doden 30 dagen*	ernstig gewonden	licht gewonden
Totaal	66.399	1.089	7.253	58.057
Droog	38.532	534	4.158	33.839
Droog en proper	5.908	129	790	4.989
Droog en vuil (zand, grint, bladeren)	29	1	11	17
Nat, plassen	14.105	234	1.426	12.445
Nat, plassen en ijzel, sneeuw	68	1	7	60
Nat, plassen en proper	1.185	30	150	1.005
Nat, plassen en vuil (zand, grint, bladeren)	35	2	12	21
Ijzel, sneeuw	1.388	25	168	1.195
Ijzel, sneeuw en proper	49	3	9	37
Ijzel, sneeuw en vuil (zand, grint, bladeren)	5	-	-	5
Proper	3.791	64	413	3.314
Vuil (zand, grint, bladeren)	244	4	17	223
Onbekend	1.059	62	93	903

* Doden 30 dagen = doden + dodelijk gewonden

Indeling van het aantal ongevallen per type weg volgens de weersomstandigheden en de lichtgesteldheid

Lichtgesteldheid en weersomstandigheden	Totaal	Type 1ste weg	
		Autosnelweg	Gewestweg, provincieweg en gemeenteweg*
Totaal	49.286	3.728	45.558
Totaal bij normaal weer	40.867	3.284	37.583
Totaal bij regen	4.553	342	4.210
Totaal overdag	35.779	2.369	33.410
Overdag bij normaal weer	30.784	2.118	28.667
Overdag bij regen	2.696	202	2.494
Totaal 's nachts	13.280	1.348	11.932
's Nachts bij normaal weer	10.032	1.157	8.875
's Nachts bij regen	1.851	140	1.711

Indeling van het aantal dodelijke ongevallen per type weg volgens de weersomstandigheden en de lichtgesteldheid

Lichtgesteldheid en weersomstandigheden	Totaal	Type 1ste weg	
		Autosnelweg	Gewestweg, provincieweg en gemeenteweg*
Totaal	997	141	856
Totaal bij normaal weer	771	126	645
Totaal bij regen	101	13	88
Totaal overdag	527	70	457
Overdag bij normaal weer	447	63	384
Overdag bij regen	26	5	21
Totaal 's nachts	446	71	375
's Nachts bij normaal weer	324	63	261
's Nachts bij regen	75	8	67

* Gezien de ontoereikende kwaliteit van de informatie die ons werd bezorgd, kunnen wij geen onderscheid maken tussen gewest- en provinciewegen enerzijds en gemeentewegen anderzijds

Verkeersongevallen 2005

Aantal ongevallen volgens sommige plaatselijke karakteristieken van het ongeval

Karakteristieken van de weg	Bebouwde kom	Aantal ongevallen met			
		Totaal	doden 30 dagen*	ernstig gewonden	licht gewonden
Werken met invloed op het wegdek	Totaal	529	11	73	444
	Binnen	251	3	25	223
	Buiten	278	8	48	222
	Onbekend	-	-	-	-
Brug, viaduct	Totaal	1.244	33	180	1.031
	Binnen	438	11	42	384
	Buiten	806	22	138	646
	Onbekend	-	-	-	-
Tunnel	Totaal	234	3	18	213
	Binnen	133	2	10	121
	Buiten	102	1	8	93
	Onbekend	-	-	-	-
Overweg (spoorweg)	Totaal	172	7	28	137
	Binnen	96	3	17	76
	Buiten	76	4	11	61
	Onbekend	-	-	-	-
Rondpunt	Totaal	1.183	12	107	1.064
	Binnen	794	4	50	739
	Buiten	390	8	57	325
	Onbekend	-	-	-	-
Geen	Totaal	45.924	931	5.854	39.139
	Binnen	26.008	220	2.529	23.259
	Buiten	19.821	657	3.319	15.846
	Onbekend	94	54	6	34

* Doden 30 dagen = doden + dodelijk gewonden

Aantal slachtoffers volgens sommige plaatselijke karakteristieken van het ongeval

Karakteristieken van de weg	Bebouwde kom	Aantal slachtoffers			
		Totaal	Doden 30 dagen*	Ernstig gewonden	Licht gewonden
Werken met invloed op het wegdek	Totaal	715	13	79	622
	Binnen	288	3	25	260
	Buiten	426	10	54	362
	Onbekend	-	-	-	-
Brug, viaduct	Totaal	1.732	34	221	1.477
	Binnen	569	11	54	505
	Buiten	1.163	23	168	972
	Onbekend	-	-	-	-
Tunnel	Totaal	341	3	24	313
	Binnen	189	2	15	172
	Buiten	152	1	9	142
	Onbekend	-	-	-	-
Overweg (spoorweg)	Totaal	269	11	32	226
	Binnen	162	3	19	140
	Buiten	107	8	13	86
	Onbekend	-	-	-	-
Rondpunt	Totaal	1.440	12	118	1.310
	Binnen	933	4	53	876
	Buiten	507	8	65	434
	Onbekend	-	-	-	-
Geen	Totaal	61.903	1.016	6.779	54.108
	Binnen	32.882	232	2.756	29.894
	Buiten	28.914	728	4.016	24.169
	Onbekend	107	56	6	45

* Doden 30 dagen = doden + dodelijk gewonden

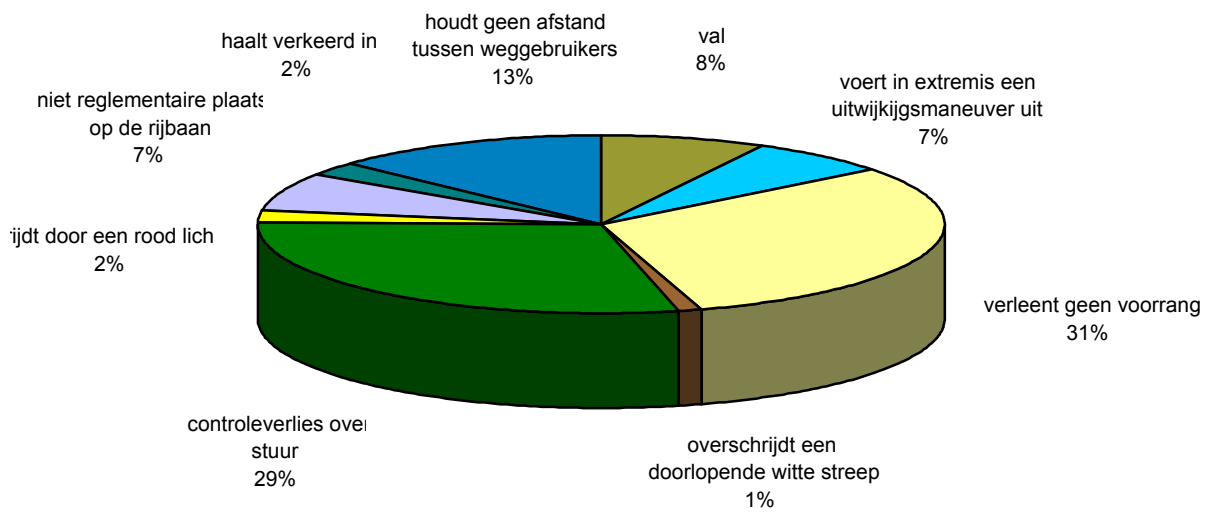
Verkeersongevallen 2005

Aantal ongevallen volgens beweging of inzicht van de weggebruikers en hun dynamica

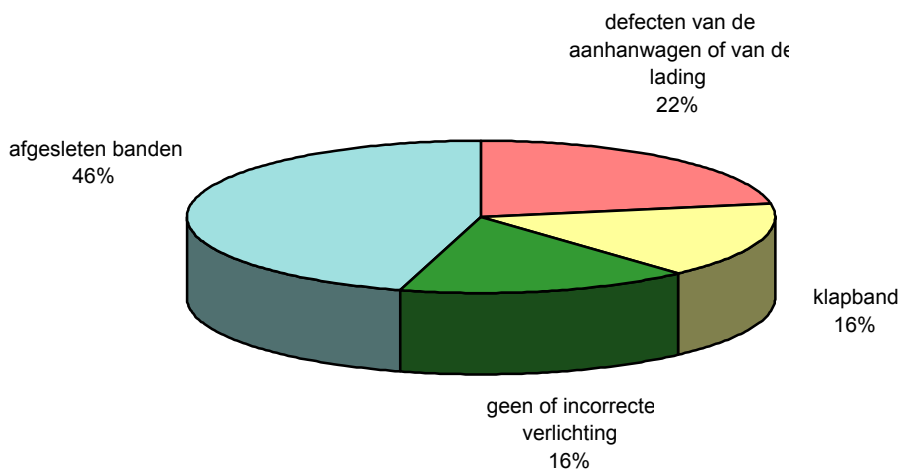
Beweging of inzicht van de weggebruiker (1)	Totaal	Dynamica				
		Rijdt met een + of - constante snelheid	Remt om te stoppen	Start of versnelt	Beweegt niet	Onbekend
Vervolgt zijn weg (rechtlijnig of bochtig) in de goede richting	43.180	31.018	7.252	3.131	-	1.780
Rijdt in tegengestelde richting	1.145	960	73	55	-	57
Verliest controle en verlaat de weg naar links	4.992	3.866	457	134	-	535
Verliest controle en verlaat de weg naar rechts	5.581	4.303	482	141	-	655
Slaat links af/gaat links afslaan (behalve*)	9.717	3.524	834	4.009	757	592
Slaat rechts af/gaat rechts afslaan (behalve*)	4.394	1.922	612	1.384	183	293
Wijkt uit naar links/haalt links in (behalve*)	3.381	2.533	302	368	-	178
Wijkt uit naar rechts/haalt rechts in (behalve*)	1.087	802	144	83	-	57
Maakt rechtsomkeer (behalve*)	974	223	46	608	-	98
Rijdt achteruit (behalve*)	666	172	33	407	-	53
Staat in panne op de rijbaan	71	-	-	-	69	2
* Beweging i.v.m. stilstaan/parkeren :						
Staat stil langs de kant van de weg en opent de deur	625	-	-	-	622	3
Staat stil langs de kant van de weg met gesloten deur	2.037	-	-	-	2.017	20
Rijdt in of verlaat parkeerplaats	1.196	203	150	779	2	62
Rijdt in of uit een garage of een ander privéterrein	1.105	261	143	627	3	70
Andere	365	92	65	26	156	26
Onbekend	2.256	38	7	6	18	2.187

(1) Enkel de 2 eerste weggebruikers (als er tenminste 2 zijn) voetgangers niet inbegrepen zijn in deze tabel opgenomen

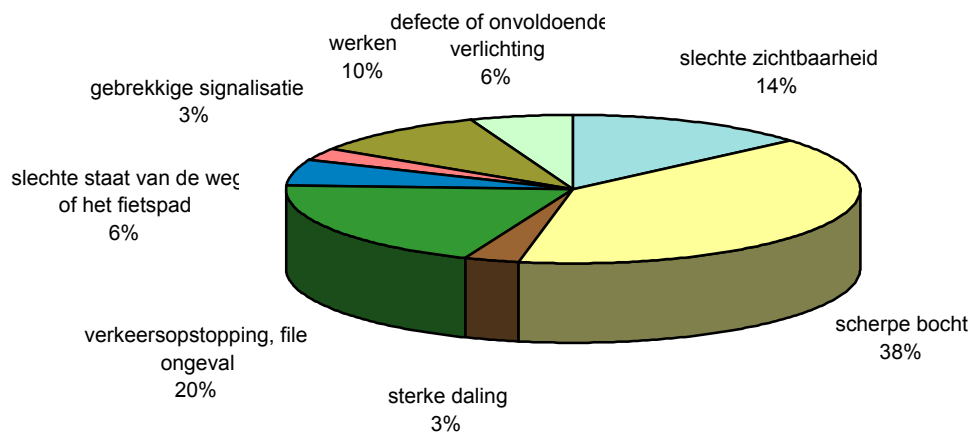
Aantal slachtoffers volgens de ongevalsfactoren - Samenhangend met de weggebruiker



Aantal slachtoffers volgens de ongevalsfactoren - Samenhangend met het voertuig en/of de aanhangwagen



Aantal slachtoffers volgens de ongevalsfactoren - Samenhangend met de weg of de verkeersomstandigheden



Verkeersongevallen 2005

Aantal slachtoffers volgens ongevalsfactoren en de ernst van de gevolgen

Ongevalsfactoren	Aantal slachtoffers			
	Totaal	Doden 30 dagen*	Ernstig gewonden	Licht gewonden
Samenhangend met de weggebruiker				
Rijdt door een rood licht	1.060	9	94	957
Verleent geen voorrang	15.286	131	1.433	13.721
Overschrijdt een doorlopende witte streep	551	20	90	441
Haalt verkeerd in	1.185	27	157	1.001
Voert in extremis een uitwijkingsmaneuver uit (onverwachte hindernis)	3.418	79	410	2.929
Niet reglementaire plaats op de rijbaan	3.472	61	435	2.976
Controleverlies over stuur	14.516	438	2.372	11.706
Houdt geen afstand tussen weggebruikers	6.581	49	393	6.139
Val	3.837	33	542	3.262
Samenhangend met de voertuig en/of de aanhangwagen				
Geen of incorrecte verlichting (vooraan/achteraan)	173	4	33	136
Afgesleten banden	490	19	91	380
Klapband (voor het ongeval)	174	2	19	153
Defecten van de aanhangwagen of van de lading	241	3	23	215
Samenhangend met de weg of de verkeersomstandigheden				
Slechte staat van de weg of het fietspad (sporen, ijzel, modder, overstroming...)	504	6	73	425
Gebrekkige signalisatie	228	2	28	198
Defecte of onvoldoende verlichting	518	36	114	368
Werken	931	13	100	818
Verkeersopstopping, file, ongeval	1.801	20	96	1.685
Sterke daling (7 % of +)	282	7	38	236
Scherpe bocht	3.573	65	578	2.930
Slechte zichtbaarheid (reliëf, vaste hindernis, stilstaand voertuig...)	1.241	17	143	1.082

* Doden 30 dagen = doden + dodelijk gewonden

Aantal slachtoffers (bestuurders en voetgangers) volgens de alcoholtest

Alcoholtest	Bestuurders en voetgangers					
	Totaal	doden	dodelijk gewonden	doden 30 dagen*	ernstig gewonden	licht gewonden
Totaal	51.712	813	103	916	5.967	44.830
Niet uitgevoerd	3.071	131	11	142	528	2.401
Geweigerd door bestuurder	90	1	-	1	8	81
Positief	2.076	-	-	-	168	1.908
Negatief	13.751	5	5	10	791	12.950
Onbekend	32.724	676	87	763	4.471	27.490

* Doden 30 dagen = doden + dodelijk gewonden

Verkeersongevallen 2005

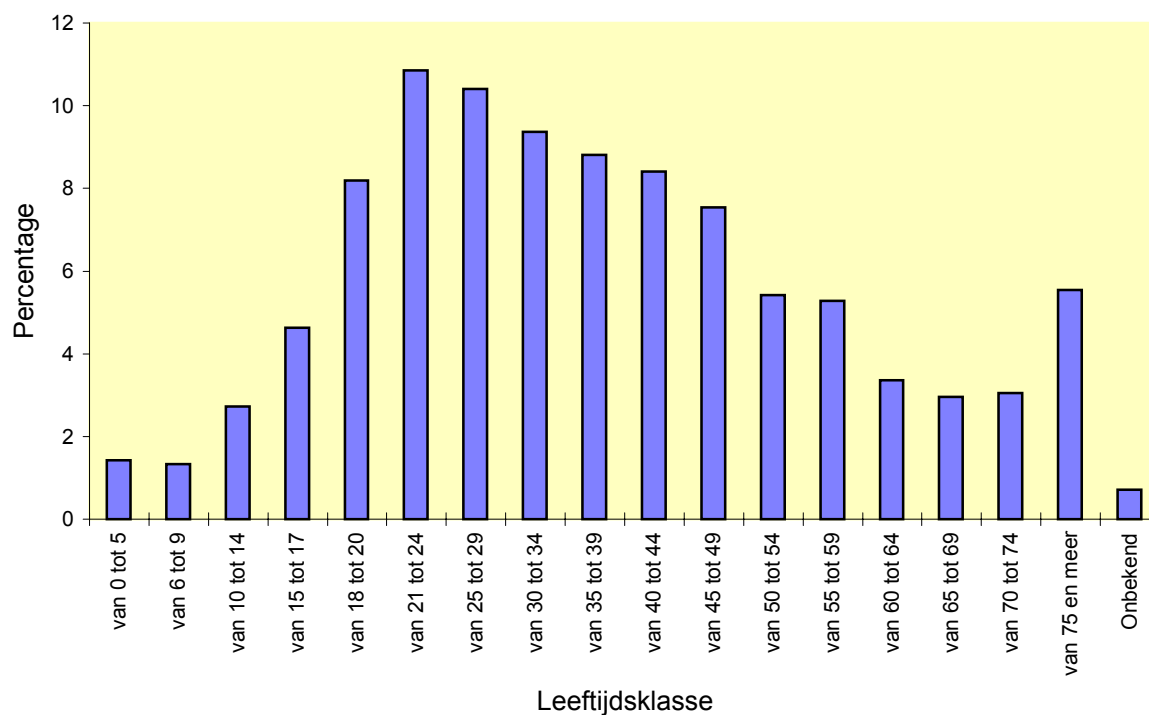
Aantal slachtoffers (bestuurders) volgens hun toestand (dronkenschap, invloed van geneesmiddelen of drugs, ...)

Toestand	Bestuurders			
	Totaal	doden 30 dagen*	ernstig gewonden	licht gewonden
Totaal	51.712	916	5.967	44.830
Normaal	4.702	41	571	4.090
Klaarblijkelijke dronkenschap	531	6	116	410
Onder invloed van geneesmiddelen of drugs	10	-	2	8
Ziek, vermoeid	122	2	25	95
Andere of onbekend	46.348	867	5.253	40.228

* Doden 30 dagen = doden + dodelijk gewonden

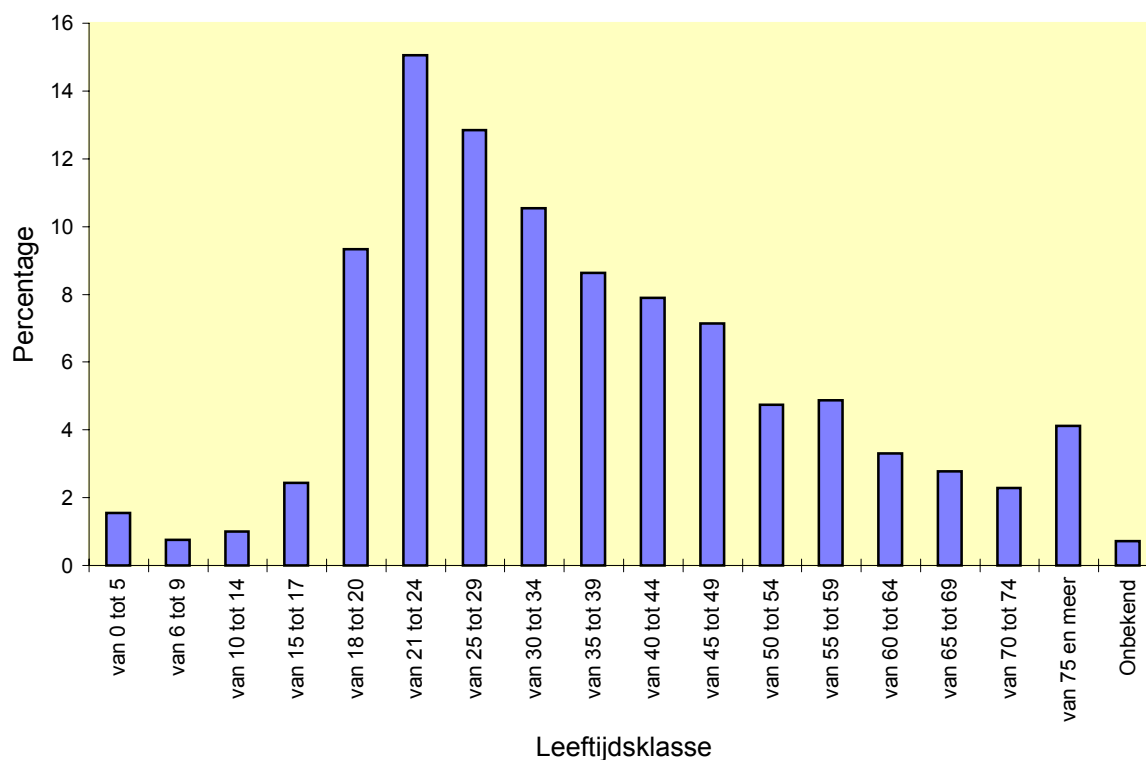
Aantal doden 30 dagen* en ernstig gewonden per leeftijdsklasse (in %)

A. Alle soorten weggebruikers



Aantal doden 30 dagen* en ernstig gewonden per leeftijdsklasse (in %)

B. Auto's (bestuurders en passagiers)

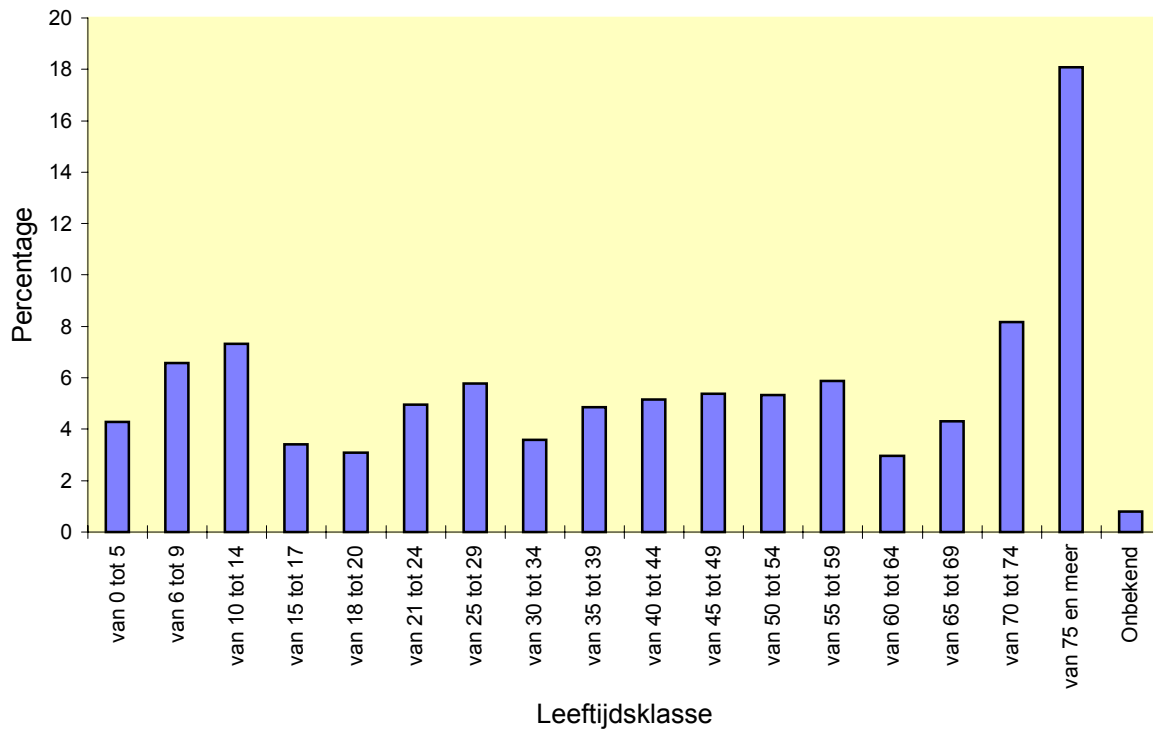


* Doden 30 dagen = doden + dodelijk gewonden

Verkeersongevallen 2005

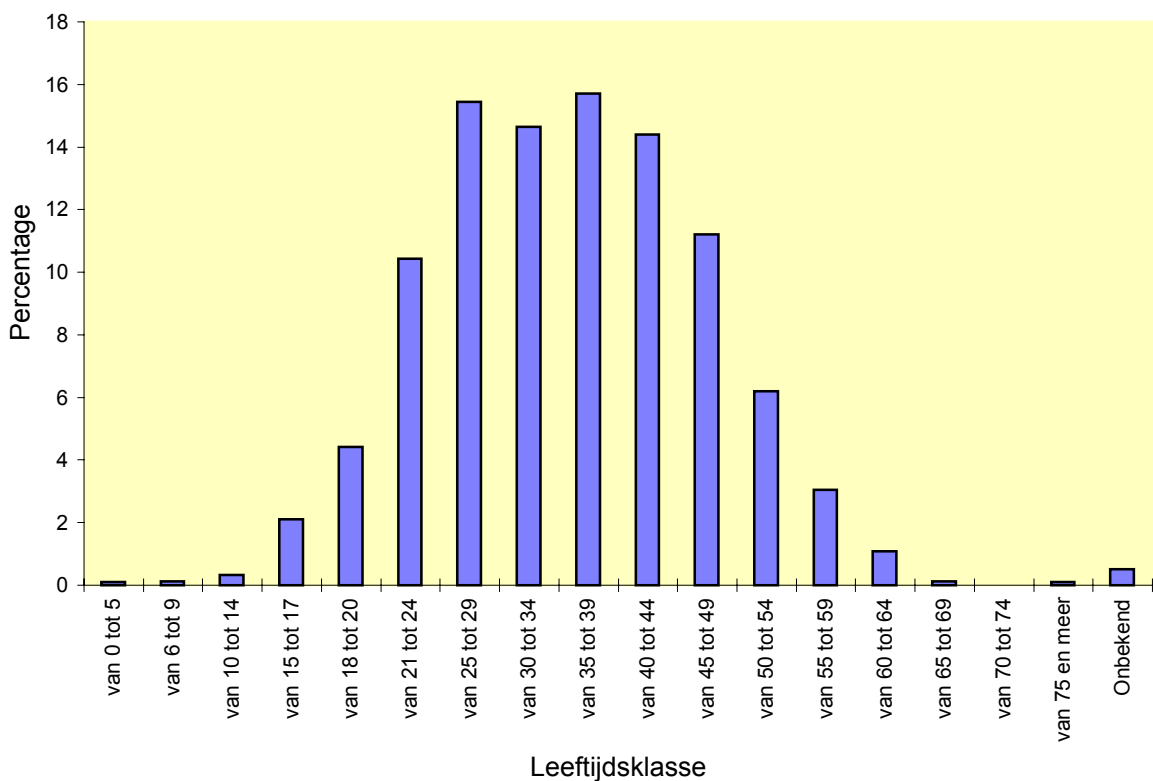
Aantal doden 30 dagen* en ernstig gewonden per leeftijdsklasse (in %)

C. Voetgangers



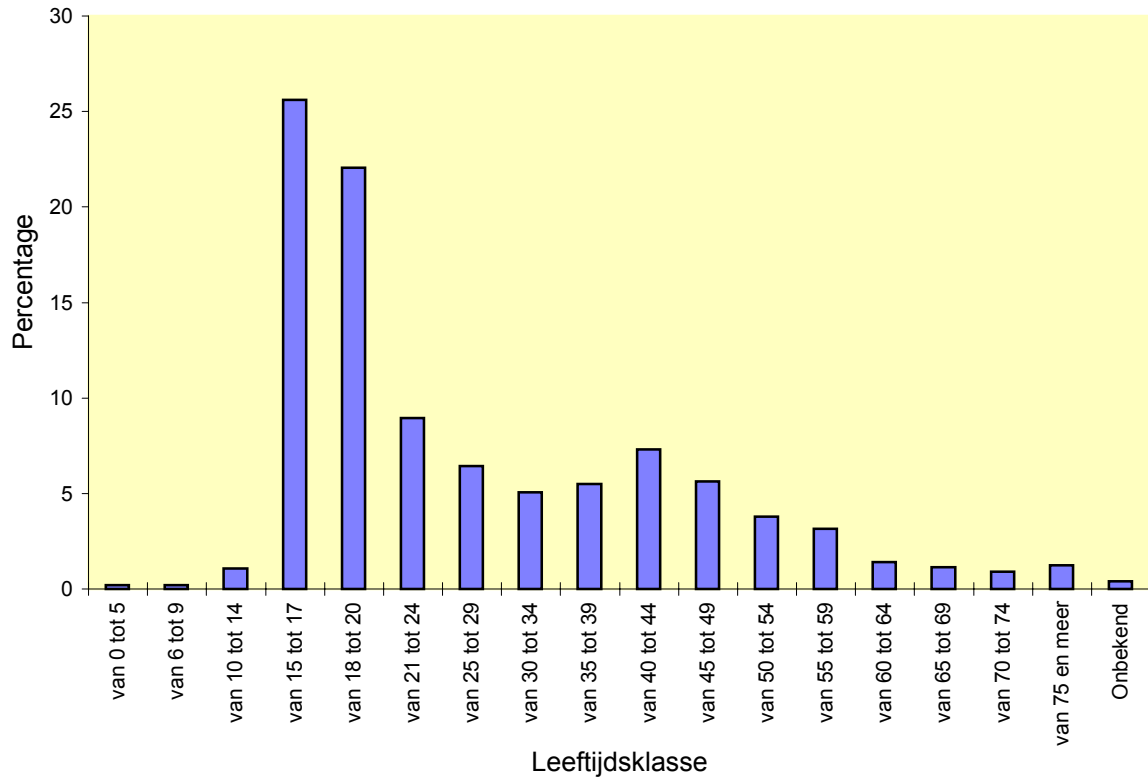
Aantal doden 30 dagen* en ernstig gewonden per leeftijdsklasse (in %)

D. Motorfietsen (bestuurders en passagiers)



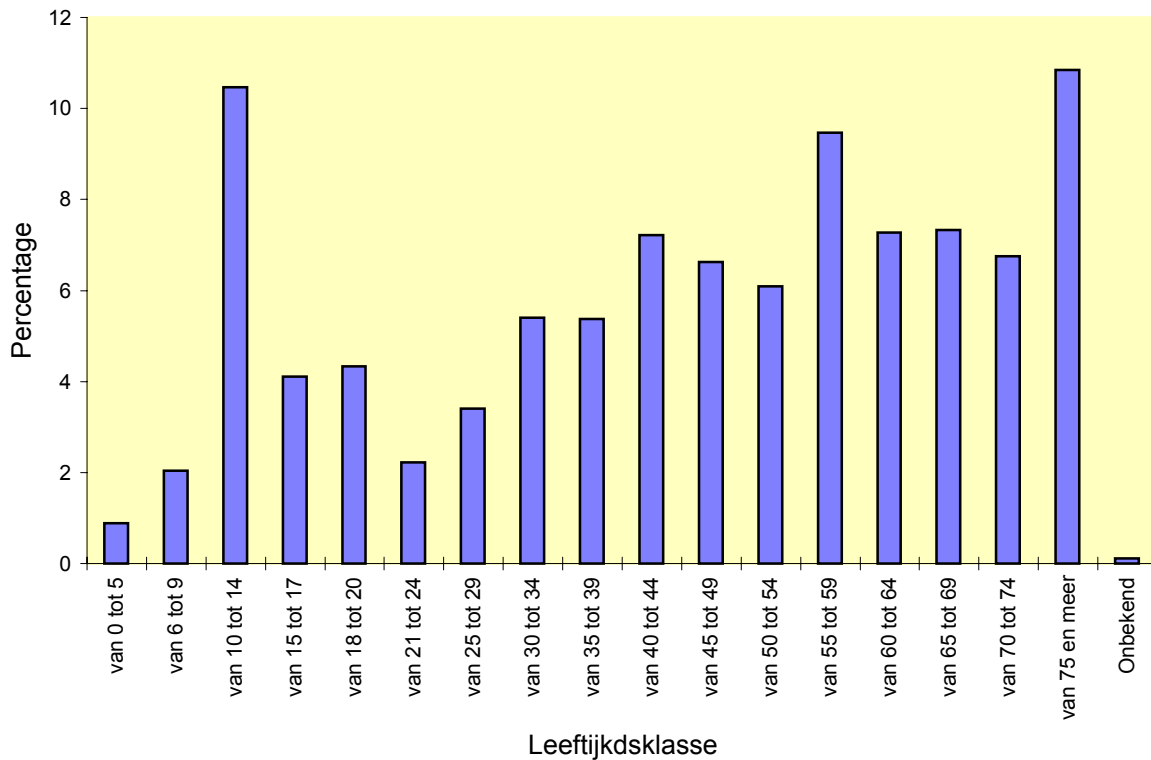
Aantal doden 30 dagen* en ernstig gewonden per leeftijdsklasse (in %)

E. Bromfietsen (bestuurders en passagiers)



Aantal doden 30 dagen* en ernstig gewonden per leeftijdsklasse (in %)

F. Fietzers en hun passagiers



* Doden 30 dagen = doden + dodelijk gewonden

Verkeersongevallen 2005

Aantal slachtoffers (bestuurders, passagiers en voetgangers) per leeftijdsklasse

Leeftijdsklasse	Aantal slachtoffers (bestuurders, passagiers en voetgangers)			
	Totaal	doden 30 dagen*	ernstig gewonden	licht gewonden
Totaal	66.399	1.089	7.253	58.057
van 0 tot 5 jaar	1.339	15	104	1.220
van 6 tot 9 jaar	1.332	4	107	1.221
van 10 tot 14 jaar	2.613	18	209	2.386
van 15 tot 17 jaar	4.296	31	355	3.909
van 18 tot 20 jaar	5.950	82	601	5.267
van 21 tot 24 jaar	7.587	114	791	6.682
van 25 tot 29 jaar	7.470	118	750	6.602
van 30 tot 34 jaar	6.313	98	684	5.532
van 35 tot 39 jaar	5.705	89	646	4.971
van 40 tot 44 jaar	5.341	87	614	4.640
van 45 tot 49 jaar	4.544	81	548	3.915
van 50 tot 54 jaar	3.458	57	395	3.006
van 55 tot 59 jaar	2.866	58	383	2.425
van 60 tot 64 jaar	1.759	45	235	1.479
van 65 tot 69 jaar	1.636	41	206	1.389
van 70 tot 74 jaar	1.539	49	206	1.284
75 jaar en meer	2.127	96	367	1.664
Onbekend	524	6	54	464

Aantal slachtoffers (bestuurders) per leeftijdsklasse

Leeftijdsklasse	Geslacht	Aantal slachtoffers (bestuurders)			
		Totaal	doden 30 dagen*	ernstig gewonden	licht gewonden
Totaal	M	33.492	735	4.317	28.440
	V	17.997	179	1.631	16.186
van 0 tot 5 jaar	M	251	5	27	218
	V	124	1	9	115
van 6 tot 9 jaar	M	348	-	58	291
	V	214	1	17	196
van 10 tot 14 jaar	M	1.031	11	95	924
	V	630	3	65	562
van 15 tot 17 jaar	M	2.121	13	181	1.927
	V	946	3	59	884
van 18 tot 20 jaar	M	2.995	57	329	2.609
	V	1.247	6	106	1.135
van 21 tot 24 jaar	M	3.814	77	457	3.279
	V	1.912	9	143	1.760
van 25 tot 29 jaar	M	4.010	89	502	3.420
	V	2.062	14	134	1.914
van 30 tot 34 jaar	M	3.533	74	459	3.000
	V	1.843	11	134	1.697
van 35 tot 39 jaar	M	3.177	68	444	2.665
	V	1.728	10	131	1.588
van 40 tot 44 jaar	M	2.959	70	404	2.484
	V	1.581	12	146	1.423
van 45 tot 49 jaar	M	2.491	62	343	2.087
	V	1.361	14	127	1.220
van 50 tot 54 jaar	M	1.806	42	255	1.509
	V	1.091	11	88	992
van 55 tot 59 jaar	M	1.444	42	219	1.183
	V	927	10	120	798
van 60 tot 64 jaar	M	881	23	139	719
	V	561	14	66	481
van 65 tot 69 jaar	M	761	20	110	630
	V	520	12	57	451
van 70 tot 74 jaar	M	721	30	105	586
	V	498	13	80	405
75 jaar en meer	M	995	51	166	778
	V	686	35	147	504
Onbekend	M	156	1	24	130
	V	65	-	3	62

* Doden 30 dagen = doden + dodelijk gewonden

Verkeersongevallen 2005

Aantal slachtoffers (passagiers) per leeftijdsklasse

Leeftijdsklasse	Geslacht	Aantal slachtoffers (passagiers)			
		Totaal	doden 30 dagen*	ernstig gewonden	licht gewonden
Totaal	M	5.599	88	580	4.931
	V	8.914	81	670	8.163
van 0 tot 5 jaar	M	478	4	29	444
	V	451	5	17	429
van 6 tot 9 jaar	M	346	2	22	322
	V	418	1	10	407
van 10 tot 14 jaar	M	437	2	26	409
	V	507	2	22	483
van 15 tot 17 jaar	M	510	10	61	440
	V	710	5	54	651
van 18 tot 20 jaar	M	745	10	88	647
	V	952	9	77	866
van 21 tot 24 jaar	M	889	23	107	758
	V	955	5	82	868
van 25 tot 29 jaar	M	618	11	74	532
	V	761	4	40	718
van 30 tot 34 jaar	M	372	10	44	318
	V	546	3	41	502
van 35 tot 39 jaar	M	265	6	33	226
	V	526	5	38	482
van 40 tot 44 jaar	M	255	-	20	235
	V	536	5	43	488
van 45 tot 49 jaar	M	172	3	18	151
	V	517	2	61	454
van 50 tot 54 jaar	M	143	2	17	125
	V	405	2	33	369
van 55 tot 59 jaar	M	102	1	13	88
	V	386	4	31	351
van 60 tot 64 jaar	M	50	3	7	40
	V	266	5	21	239
van 65 tot 69 jaar	M	51	1	10	40
	V	299	8	28	263
van 70 tot 74 jaar	M	48	-	4	44
	V	270	6	17	247
75 jaar en meer	M	77	-	6	72
	V	362	10	48	304
Onbekend	M	41	-	2	39
	V	46	-	4	41

Verkeersongevallen 2005

Aantal slachtoffers (bestuurders en passagiers) van personenwagens per leeftijdsklasse

Leeftijdsklasse	Aantal slachtoffers (bestuurders en passagiers van personenwagens)			
	Totaal	doden 30 dagen*	ernstig gewonden	licht gewonden
Totaal	38.022	624	3.512	33.886
van 0 tot 5 jaar	879	9	55	815
van 6 tot 9 jaar	699	3	28	668
van 10 tot 14 jaar	788	3	38	746
van 15 tot 17 jaar	916	15	86	815
van 18 tot 20 jaar	3.395	55	331	3.009
van 21 tot 24 jaar	5.321	90	533	4.699
van 25 tot 29 jaar	5.106	77	454	4.575
van 30 tot 34 jaar	4.064	55	381	3.628
van 35 tot 39 jaar	3.488	53	304	3.131
van 40 tot 44 jaar	3.097	50	277	2.770
van 45 tot 49 jaar	2.540	40	256	2.245
van 50 tot 54 jaar	1.935	26	170	1.739
van 55 tot 59 jaar	1.608	35	167	1.406
van 60 tot 64 jaar	1.021	23	114	884
van 65 tot 69 jaar	917	26	89	803
van 70 tot 74 jaar	825	20	75	730
75 jaar en meer	1.110	39	131	940
Onbekend	312	5	25	282

* Doden 30 dagen = doden + dodelijk gewonden

Verkeersongevallen 2005

Aantal slachtoffers (bestuurders) van personenwagens per leeftijdsklasse

Leeftijdsklasse	Geslacht	Aantal slachtoffers (bestuurders) van personenwagens			
		Totaal	doden 30 dagen*	ernstig gewonden	licht gewonden
Totaal	M	15.526	389	1.759	13.378
	V	10.181	81	710	9.390
van 0 tot 5 jaar	M	1	-	-	1
	V	-	-	-	-
van 6 tot 9 jaar	M	-	-	-	-
	V	-	-	-	-
van 10 tot 14 jaar	M	5	-	-	5
	V	-	-	-	-
van 15 tot 17 jaar	M	34	2	1	31
	V	4	-	-	4
van 18 tot 20 jaar	M	1.419	37	157	1.225
	V	529	2	37	490
van 21 tot 24 jaar	M	2.394	57	264	2.073
	V	1.349	7	100	1.242
van 25 tot 29 jaar	M	2.352	54	276	2.022
	V	1.577	10	83	1.484
van 30 tot 34 jaar	M	1.933	36	225	1.672
	V	1.390	8	87	1.295
van 35 tot 39 jaar	M	1.587	38	164	1.385
	V	1.268	6	87	1.175
van 40 tot 44 jaar	M	1.394	39	154	1.201
	V	1.060	6	78	976
van 45 tot 49 jaar	M	1.157	30	142	985
	V	845	7	61	777
van 50 tot 54 jaar	M	814	17	89	708
	V	655	7	43	606
van 55 tot 59 jaar	M	660	25	80	555
	V	523	5	49	469
van 60 tot 64 jaar	M	433	13	63	356
	V	299	3	22	274
van 65 tot 69 jaar	M	371	9	41	321
	V	233	8	14	212
van 70 tot 74 jaar	M	374	13	36	325
	V	178	1	20	156
75 jaar en meer	M	504	18	55	431
	V	222	11	28	182
Onbekend	M	94	1	13	80
	V	50	-	-	50

Aantal slachtoffers (passagiers) van personenwagens per leeftijdsklasse

Aantal slachtoffers (passagiers) van personenwagens					
Leeftijdsklasse	Geslacht	Totaal	doden 30 dagen*	ernstig gewonden	licht gewonden
Totaal	M	4.586	74	467	4.044
	V	7.518	75	540	6.903
van 0 tot 5 jaar	M	432	4	22	406
	V	416	5	15	396
van 6 tot 9 jaar	M	312	2	19	291
	V	381	1	8	372
van 10 tot 14 jaar	M	357	2	19	336
	V	422	1	19	402
van 15 tot 17 jaar	M	364	9	47	308
	V	509	4	37	468
van 18 tot 20 jaar	M	625	10	75	540
	V	813	6	60	747
van 21 tot 24 jaar	M	756	21	95	640
	V	812	5	72	734
van 25 tot 29 jaar	M	521	9	63	449
	V	646	4	32	610
van 30 tot 34 jaar	M	276	8	36	232
	V	454	3	29	422
van 35 tot 39 jaar	M	209	4	23	182
	V	420	5	30	385
van 40 tot 44 jaar	M	191	-	18	173
	V	447	5	27	415
van 45 tot 49 jaar	M	134	1	8	125
	V	402	2	44	356
van 50 tot 54 jaar	M	110	-	9	101
	V	350	2	28	320
van 55 tot 59 jaar	M	81	1	9	71
	V	341	3	29	309
van 60 tot 64 jaar	M	40	2	7	31
	V	250	5	21	223
van 65 tot 69 jaar	M	42	1	7	34
	V	268	8	27	233
van 70 tot 74 jaar	M	33	-	3	30
	V	239	6	16	217
75 jaar en meer	M	66	-	6	60
	V	313	10	42	261
Onbekend	M	36	-	1	35
	V	37	-	3	33

* Doden 30 dagen = doden + dodelijk gewonden

Verkeersongevallen 2005

Aantal slachtoffers (bestuurders en passagiers) van motorfietsen per leeftijdsklasse

Leeftijdsklasse	Aantal slachtoffers (bestuurders en passagiers) van motorfietsen			
	Totaal	doden 30 dagen*	ernstig gewonden	licht gewonden
Totaal	4.262	123	856	3.282
van 0 tot 5 jaar	2	-	1	1
van 6 tot 9 jaar	10	-	1	9
van 10 tot 14 jaar	31	-	3	28
van 15 tot 17 jaar	113	-	21	92
van 18 tot 20 jaar	233	4	39	190
van 21 tot 24 jaar	469	10	92	367
van 25 tot 29 jaar	612	27	124	461
van 30 tot 34 jaar	565	23	120	422
van 35 tot 39 jaar	631	16	138	477
van 40 tot 44 jaar	597	20	121	456
van 45 tot 49 jaar	456	8	102	347
van 50 tot 54 jaar	279	8	53	219
van 55 tot 59 jaar	147	7	23	117
van 60 tot 64 jaar	35	-	11	25
van 65 tot 69 jaar	23	-	1	22
van 70 tot 74 jaar	7	-	-	7
75 jaar en meer	5	-	1	4
Onbekend	45	-	5	40

Verkeersongevallen 2005

Aantal slachtoffers (bestuurders) van motorfietsen per leeftijdsklasse

Leeftijdsklasse	Aantal slachtoffers (bestuurders) van motorfietsen			
	Totaal	doden 30 dagen*	ernstig gewonden	licht gewonden
Totaal	3.848	121	767	2.960
van 0 tot 5 jaar	-	-	-	-
van 6 tot 9 jaar	-	-	-	-
van 10 tot 14 jaar	3	-	-	3
van 15 tot 17 jaar	80	-	13	67
van 18 tot 20 jaar	192	3	28	161
van 21 tot 24 jaar	408	10	80	319
van 25 tot 29 jaar	567	26	117	423
van 30 tot 34 jaar	527	23	112	392
van 35 tot 39 jaar	598	16	132	450
van 40 tot 44 jaar	547	20	106	421
van 45 tot 49 jaar	415	8	88	319
van 50 tot 54 jaar	266	8	50	208
van 55 tot 59 jaar	137	7	23	107
van 60 tot 64 jaar	34	-	11	23
van 65 tot 69 jaar	21	-	1	20
van 70 tot 74 jaar	7	-	-	7
75 jaar en meer	5	-	1	4
Onbekend	42	-	5	37

* Doden 30 dagen = doden + dodelijk gewonden

Verkeersongevallen 2005

Aantal slachtoffers (passagiers) van motorfietsen per leeftijdsklasse

Leeftijdsklasse	Aantal slachtoffers (passagiers) van motorfietsen			
	Totaal	doden 30 dagen*	ernstig gewonden	licht gewonden
Totaal	413	2	89	322
van 0 tot 5 jaar	2	-	1	1
van 6 tot 9 jaar	10	-	1	9
van 10 tot 14 jaar	28	-	3	25
van 15 tot 17 jaar	33	-	7	25
van 18 tot 20 jaar	41	1	11	29
van 21 tot 24 jaar	60	-	12	48
van 25 tot 29 jaar	46	1	7	38
van 30 tot 34 jaar	38	-	8	30
van 35 tot 39 jaar	33	-	6	27
van 40 tot 44 jaar	50	-	15	35
van 45 tot 49 jaar	42	-	14	28
van 50 tot 54 jaar	13	-	3	10
van 55 tot 59 jaar	10	-	-	10
van 60 tot 64 jaar	1	-	-	1
van 65 tot 69 jaar	2	-	-	2
van 70 tot 74 jaar	-	-	-	-
75 jaar en meer	-	-	-	-
Onbekend	3	-	-	3

Verkeersongevallen 2005

Aantal slachtoffers (bestuurders en passagiers) van bromfietsen per leeftijdsklasse

Leeftijdsklasse	Aantal slachtoffers (bestuurders en passagiers) van bromfietsen			
	Totaal	doden 30 dagen*	ernstig gewonden	licht gewonden
Totaal	5.966	30	612	5.324
van 0 tot 5 jaar	3	-	1	1
van 6 tot 9 jaar	11	-	1	9
van 10 tot 14 jaar	79	1	6	72
van 15 tot 17 jaar	1.896	5	159	1.732
van 18 tot 20 jaar	1.290	9	133	1.148
van 21 tot 24 jaar	621	2	55	563
van 25 tot 29 jaar	388	1	40	347
van 30 tot 34 jaar	308	1	31	275
van 35 tot 39 jaar	279	2	33	243
van 40 tot 44 jaar	321	1	46	274
van 45 tot 49 jaar	267	3	33	231
van 50 tot 54 jaar	156	1	23	132
van 55 tot 59 jaar	138	1	19	118
van 60 tot 64 jaar	56	1	8	47
van 65 tot 69 jaar	54	-	7	47
van 70 tot 74 jaar	28	1	5	22
75 jaar en meer	48	1	7	40
Onbekend	25	-	3	22

* Doden 30 dagen = doden + dodelijk gewonden

Verkeersongevallen 2005

Aantal slachtoffers (bestuurders) van bromfietsen per leeftijdsklasse

Leeftijdsklasse	Aantal slachtoffers (bestuurders) van bromfietsen			
	Totaal	doden 30 dagen*	ernstig gewonden	licht gewonden
Totaal	5.446	27	570	4.849
van 0 tot 5 jaar	-	-	-	-
van 6 tot 9 jaar	4	-	-	4
van 10 tot 14 jaar	24	-	2	21
van 15 tot 17 jaar	1.693	4	145	1.544
van 18 tot 20 jaar	1.189	8	120	1.061
van 21 tot 24 jaar	558	2	53	503
van 25 tot 29 jaar	362	1	39	322
van 30 tot 34 jaar	298	1	31	265
van 35 tot 39 jaar	259	2	31	226
van 40 tot 44 jaar	315	1	46	268
van 45 tot 49 jaar	257	3	32	222
van 50 tot 54 jaar	153	1	22	129
van 55 tot 59 jaar	133	1	18	114
van 60 tot 64 jaar	56	1	8	47
van 65 tot 69 jaar	54	-	7	47
van 70 tot 74 jaar	27	1	5	21
75 jaar en meer	48	1	7	40
Onbekend	18	-	3	15

Verkeersongevallen 2005

Aantal slachtoffers (passagiers) van bromfietsen per leeftijdsklasse

Leeftijdsklasse	Aantal slachtoffers (passagiers) van bromfietsen			
	Totaal	doden 30 dagen*	ernstig gewonden	licht gewonden
Totaal	521	3	43	475
van 0 tot 5 jaar	3	-	1	1
van 6 tot 9 jaar	7	-	1	6
van 10 tot 14 jaar	56	1	4	51
van 15 tot 17 jaar	204	1	14	188
van 18 tot 20 jaar	101	1	13	87
van 21 tot 24 jaar	62	-	2	60
van 25 tot 29 jaar	26	-	1	24
van 30 tot 34 jaar	10	-	-	10
van 35 tot 39 jaar	20	-	2	17
van 40 tot 44 jaar	6	-	-	6
van 45 tot 49 jaar	10	-	1	9
van 50 tot 54 jaar	3	-	1	2
van 55 tot 59 jaar	5	-	1	4
van 60 tot 64 jaar	-	-	-	-
van 65 tot 69 jaar	-	-	-	-
van 70 tot 74 jaar	1	-	-	1
75 jaar en meer	-	-	-	-
Onbekend	7	-	-	7

* Doden 30 dagen = doden + dodelijk gewonden

Verkeersongevallen 2005

Aantal slachtoffers (bestuurders en passagiers) van fietsen per leeftijdsklasse

Leeftijdsklasse	Aantal slachtoffers (bestuurders en passagiers) van fietsen			
	Totaal	doden 30 dagen*	ernstig gewonden	licht gewonden
Totaal	8.042	71	951	7.020
van 0 tot 5 jaar	60	-	9	51
van 6 tot 9 jaar	198	-	21	177
van 10 tot 14 jaar	1.162	10	97	1.055
van 15 tot 17 jaar	808	3	39	766
van 18 tot 20 jaar	441	1	43	396
van 21 tot 24 jaar	418	-	23	395
van 25 tot 29 jaar	444	1	34	409
van 30 tot 34 jaar	454	2	53	399
van 35 tot 39 jaar	475	3	52	420
van 40 tot 44 jaar	564	-	74	490
van 45 tot 49 jaar	562	4	64	494
van 50 tot 54 jaar	508	4	58	445
van 55 tot 59 jaar	491	5	92	395
van 60 tot 64 jaar	354	8	66	280
van 65 tot 69 jaar	365	9	66	291
van 70 tot 74 jaar	348	10	59	279
75 jaar en meer	362	11	100	251
Onbekend	28	-	1	27

Verkeersongevallen 2005

Aantal slachtoffers (voetgangers) per leeftijdsklasse

Leeftijdsklasse	Aantal slachtoffers (voetgangers)			
	Totaal	doden 30 dagen*	ernstig gewonden	licht gewonden
Totaal	4.758	108	720	3.931
van 0 tot 5 jaar	340	5	30	305
van 6 tot 9 jaar	346	1	54	292
van 10 tot 14 jaar	402	3	58	341
van 15 tot 17 jaar	251	4	24	223
van 18 tot 20 jaar	205	2	24	180
van 21 tot 24 jaar	254	3	38	213
van 25 tot 29 jaar	297	4	44	249
van 30 tot 34 jaar	268	4	26	238
van 35 tot 39 jaar	257	-	40	216
van 40 tot 44 jaar	271	5	38	228
van 45 tot 49 jaar	256	8	37	212
van 50 tot 54 jaar	235	6	38	191
van 55 tot 59 jaar	235	3	46	186
van 60 tot 64 jaar	160	5	20	136
van 65 tot 69 jaar	189	3	33	154
van 70 tot 74 jaar	239	15	53	171
75 jaar en meer	503	36	114	353
Onbekend	49	1	6	42

* Doden 30 dagen = doden + dodelijk gewonden

Resultaten per gemeente

Verkeersongevallen 2005

Aantal ongevallen en slachtoffers per gemeente en arrondissement

Administratieve omschrijving	Aantal ongevallen	Aantal slachtoffers			
		Totaal	doden 30 dagen*	ernstig gewonden	licht gewonden
Brussels Hoofdstedelijk Gewest	3.941	5.019	28	289	4.702
Anderlecht	438	530	3	40	487
Brussel	1.127	1.487	7	62	1.419
Elsene	300	359	1	9	350
Etterbeek	133	168	-	13	155
Evere	53	63	4	5	54
Ganshoren	64	76	-	5	72
Jette	95	135	1	13	121
Koekelberg	56	78	-	5	73
Oudergem	123	150	2	9	139
Schaarbeek	380	483	-	39	444
Sint-Agatha-Berchem	48	59	-	3	56
Sint-Gillis	147	201	3	9	190
Sint-Jans-Molenbeek	226	302	1	30	271
Sint-Joost-ten-Node	70	77	1	4	72
Sint-Lambrechts-Woluwe	139	172	-	7	165
Sint-Pieters-Woluwe	125	144	2	8	133
Ukkel	254	347	2	24	321
Vorst	122	142	-	4	138
Watermaal-Bosvoorde	42	45	1	1	43
Provincie Antwerpen					
Arrondissement Antwerpen	5.290	6.854	73	706	6.075
Aartselaar	72	107	-	8	99
Antwerpen	2.846	3.602	26	347	3.229
Boechout	62	79	-	1	78
Boom	68	95	3	2	90
Borsbeek	57	88	3	7	78
Brasschaat	183	227	2	40	185
Brecht	121	156	3	38	114
Edegem	113	138	-	14	124
Essen	57	78	2	8	68
Hemiksem	73	73	1	-	72
Hove	27	29	-	3	26
Kalmthout	70	87	-	6	82
Kapellen	109	138	1	13	125
Kontich	141	203	2	28	173
Lint	14	22	1	1	19
Malle	76	100	-	14	86
Mortsel	115	132	1	5	126
Niel	48	48	-	12	36
Ranst	108	167	4	13	149
Rumst	65	84	-	3	81

Verkeersongevallen 2005

Aantal ongevallen en slachtoffers per gemeente en arrondissement

Administratieve omschrijving	Aantal ongevallen	Aantal slachtoffers			
		Totaal	doden 30 dagen*	ernstig gewonden	licht gewonden
Schelle	13	14	-	13	1
Schilde	91	120	2	17	101
Schoten	177	227	4	26	198
Stabroek	70	96	2	10	84
Wijnegem	82	110	3	11	96
Wommelgem	103	131	-	10	121
Wuustwezel	76	115	7	19	89
Zandhoven	103	173	4	13	156
Zoersel	59	92	-	14	78
Zwijndrecht	90	121	2	11	108
Arrondissement Mechelen	1.379	1.850	25	219	1.605
Berlaar	43	56	2	9	44
Bonheiden	62	81	2	13	66
Bornem	80	108	2	11	95
Duffel	60	78	1	10	67
Heist-op-den-Berg	171	253	4	25	224
Lier	207	276	-	41	235
Mechelen	345	452	5	50	397
Nijlen	76	105	2	14	89
Putte	60	84	1	11	72
Puurs	97	126	1	14	111
Sint-Amands	14	21	1	5	15
Sint-Katelijne-Waver	60	84	-	6	78
Willebroek	103	126	4	10	112
Arrondissement Turnhout	2.254	3.045	42	378	2.625
Arendonk	51	69	1	14	54
Baarle-Hertog	8	12	-	3	9
Balen	88	132	2	14	116
Beerse	58	75	3	8	64
Dessel	29	41	1	2	37
Geel	209	289	4	43	242
Grobbendonk	72	102	1	11	90
Herentals	184	227	8	12	207
Herenthout	26	27	-	5	22
Herselt	74	101	2	9	91
Hoogstraten	94	137	1	20	116
Hulshout	36	44	1	8	35
Kasterlee	75	98	7	18	73
Laakdal	82	112	2	19	91
Lille	91	129	-	14	116
Meerhout	38	54	-	9	45
Merksplas	45	55	-	4	50
Mol	210	288	1	35	252

* doden 30 dagen = doden + dodelijk gewonden

Tabel 41

Verkeersongevallen 2005

Aantal ongevallen en slachtoffers per gemeente en arrondissement

Administratieve omschrijving	Aantal ongevallen	Aantal slachtoffers			
		Totaal	doden 30 dagen*	ernstig gewonden	licht gewonden
Olen	87	139	-	12	127
Oud-Turnhout	65	92	1	6	85
Ravels	64	82	2	24	56
Retie	57	77	-	21	55
Rijkevorsel	46	62	-	8	53
Turnhout	279	343	2	22	318
Vorselaar	21	21	-	5	16
Vosselaar	37	51	1	2	48
Westerlo	129	187	2	28	157
Provincie Limburg					
Arrondissement Hasselt	2.167	3.219	55	288	2.877
As	31	54	-	1	53
Beringen	143	201	8	20	172
Diepenbeek	102	148	6	18	124
Genk	423	633	9	31	592
Gingelom	18	26	-	4	22
Halen	40	65	1	11	53
Ham	33	53	1	3	49
Hasselt	481	694	9	54	631
Herk-de-Stad	51	62	3	17	42
Heusden-Zolder	134	197	2	11	184
Leopoldsburg	96	126	3	26	97
Lummen	112	180	4	20	156
Nieuwerkerken	23	32	1	1	29
Opglabbeek	43	66	3	3	60
Sint-Truiden	215	348	1	26	321
Tessenderlo	61	87	2	16	69
Zonhoven	138	213	-	20	193
Zutendaal	24	36	2	6	28
Arrondissement Maaseik	1.077	1.520	38	228	1.255
Bocholt	44	73	1	14	57
Bree	73	100	2	18	80
Dilsen-Stokkem	114	169	5	19	145
Hamont-Achel	42	60	-	16	44
Hechtel-Eksel	80	121	8	22	91
Houthalen-Helchteren	181	272	3	19	250
Kinrooi	44	63	2	7	54
Lommel	157	190	6	19	165
Maaseik	89	142	1	29	112
Meeuwen-Gruitrode	39	62	-	8	54
Neerpelt	47	54	2	7	45
Overpelt	83	107	4	23	80
Peer	85	107	4	26	78

Aantal ongevallen en slachtoffers per gemeente en arrondissement

Administratieve omschrijving	Aantal ongevallen	Aantal slachtoffers			
		Totaal	doden 30 dagen*	ernstig gewonden	licht gewonden
Arrondissement Tongeren	763	1.072	12	125	934
Alken	51	80	1	4	75
Bilzen	101	135	3	24	108
Borgloon	38	50	1	7	42
Heers	19	24	1	1	22
Hoeselt	24	34	-	3	30
Kortesseem	24	38	1	5	32
Lanaken	110	146	1	18	127
Maasmechelen	206	299	1	39	259
Riemst	39	54	2	7	46
Tongeren	127	182	1	11	170
Voeren	12	17	-	5	12
Wellen	11	14	-	1	12
Provincie Oost-Vlaanderen					
Arrondissement Aalst	1.358	1.779	20	167	1.592
Aalst	527	652	8	37	607
Denderleeuw	54	71	1	4	67
Erpe-Mere	99	144	2	23	120
Geraardsbergen	147	195	3	30	162
Haaltert	63	85	1	13	71
Herzele	68	94	1	4	88
Lede	63	78	1	14	63
Ninove	205	278	3	26	249
Sint-Lievens-Houtem	28	39	-	3	36
Zottegem	105	142	-	12	130
Arrondissement Dendermonde	1.013	1.331	14	113	1.204
Berlare	73	92	2	9	81
Buggenhout	53	69	-	2	67
Dendermonde	242	316	3	21	292
Hamme	113	137	2	9	126
Laarne	71	113	3	7	104
Lebbeke	71	88	1	3	84
Waasmunster	89	118	1	13	104
Wetteren	148	198	-	27	171
Wichelen	42	52	1	9	42
Zelee	111	149	1	15	134
Arrondissement Eeklo	503	678	9	110	559
Assenede	70	102	1	8	93
Eeklo	149	196	-	33	163
Kaprijke	40	52	1	17	34

* doden 30 dagen = doden + dodelijk gewonden

Verkeersongevallen 2005

Aantal ongevallen en slachtoffers per gemeente en arrondissement

Administratieve omschrijving	Aantal ongevallen	Aantal slachtoffers			
		Totaal	doden 30 dagen*	ernstig gewonden	licht gewonden
Maldegem	139	190	4	30	155
Sint-Laureins	32	44	-	11	33
Zelzate	72	95	3	12	80
Arrondissement Gent	3.077	3.998	45	389	3.564
Aalter	121	169	1	14	155
De Pinte	46	66	1	5	61
Deinze	161	192	2	28	162
Destelbergen	97	113	-	5	108
Evergem	131	166	5	28	133
Gavere	43	72	1	7	64
Gent	1.721	2.206	15	191	2.000
Knesselare	32	44	2	7	35
Lochristi	102	127	7	22	98
Lovendegem	43	65	1	7	57
Melle	66	89	1	3	84
Merelbeke	139	191	2	9	181
Moerbeke	27	40	1	4	35
Nazareth	78	96	1	12	83
Nevele	49	65	1	13	51
Oosterzele	59	96	2	10	84
Sint-Martens-Latem	38	48	-	7	41
Waarschoot	25	32	-	1	30
Wachtebeke	29	32	-	6	27
Zomergem	11	11	1	-	10
Zulte	59	76	1	10	65
Arrondissement Oudenaarde	483	646	13	82	551
Brakel	44	53	-	4	48
Horebeke	3	3	-	1	2
Kluisbergen	19	34	1	6	26
Kruishoutem	59	83	4	11	68
Lierde	20	33	-	2	30
Maarkedal	26	34	1	6	27
Oudenaarde	152	198	3	27	168
Ronse	77	95	-	5	90
Wortegem-Petegem	24	29	1	5	23
Zingem	28	41	1	9	31
Zwalm	31	43	2	5	36
Arrondissement Sint-Niklaas	1.392	1.795	13	171	1.610
Beveren	256	319	4	33	282
Kruikebeke	88	131	1	14	116
Lokeren	229	276	-	20	256
Sint-Gillis-Waas	76	91	1	16	74

Aantal ongevallen en slachtoffers per gemeente en arrondissement

Administratieve omschrijving	Aantal ongevallen	Aantal slachtoffers			
		Totaal	doden 30 dagen*	ernstig gewonden	licht gewonden
Sint-Niklaas	507	667	3	55	609
Stekene	73	81	2	13	66
Temse	163	229	2	20	207
Provincie Vlaams-Brabant					
Arrondissement Halle-Vilvoorde	2.369	3.211	44	257	2.910
Affligem	49	67	2	8	57
Asse	121	160	4	10	146
Beersel	74	92	3	5	84
Bever	9	16	-	2	14
Dilbeek	179	245	4	12	229
Drogenbos	13	16	-	-	16
Galmaarden	25	38	1	8	29
Gooik	28	49	1	5	42
Grimbergen	151	199	3	16	180
Halle	193	294	5	24	265
Herne	12	16	1	1	14
Hoeilaart	50	65	-	4	61
Kampenhout	31	38	1	4	33
Kapelle-op-den-Bos	23	31	1	3	27
Kraainem	60	80	1	-	79
Lennik	46	55	-	4	50
Liedekerke	36	42	-	5	36
Linkebeek	10	10	-	-	10
Londerzeel	59	84	3	10	71
Machelen	76	103	1	7	95
Meise	79	99	2	21	76
Merchtem	58	72	-	6	66
Opwijk	32	46	-	2	44
Overijse	122	161	-	11	150
Pepingen	28	35	1	2	32
Roosdaal	23	28	-	-	28
Sint-Genesius-Rode	38	47	-	5	42
Sint-Pieters-Leeuw	129	189	1	24	163
Steenokkerzeel	16	18	-	2	16
Ternat	72	97	-	7	91
Vilvoorde	151	184	2	16	166
Wemmel	63	94	-	5	89
Wezembeek-Oppem	41	55	1	1	53
Zaventem	215	315	6	19	290
Zemst	58	73	-	7	66

* doden 30 dagen = doden + dodelijk gewonden

Verkeersongevallen 2005

Aantal ongevallen en slachtoffers per gemeente en arrondissement

Administratieve omschrijving	Aantal ongevallen	Aantal slachtoffers			
		Totaal	doden 30 dagen*	ernstig gewonden	licht gewonden
Arrondissement Leuven	1.912	2.584	36	308	2.240
Aarschot	139	184	5	16	163
Begijnendijk	34	47	2	5	41
Bekkevoort	32	44	2	9	33
Bertem	57	80	3	12	66
Bierbeek	30	39	-	14	25
Boortmeerbeek	45	74	-	11	63
Boutersem	26	28	-	6	22
Diest	135	183	4	23	156
Geetbets	15	29	-	5	25
Glabbeek	13	24	3	5	17
Haacht	43	53	-	8	44
Herent	77	103	1	8	94
Hoegaarden	10	12	-	2	10
Holsbeek	19	20	-	13	7
Huldenberg	21	21	-	4	18
Keerbergen	48	57	1	6	50
Kortenaken	11	13	1	1	11
Kortenberg	34	48	-	2	46
Landen	45	56	-	4	52
Leuven	533	654	1	56	598
Linter	10	16	1	8	7
Lubbeek	32	56	-	4	52
Oud-Heverlee	26	36	4	4	28
Rotselaar	74	109	1	8	100
Scherpenheuvel-Zichem	105	146	2	24	121
Tervuren	70	98	2	7	89
Tielt-Winge	47	67	1	12	54
Tienen	125	189	1	20	168
Tremelo	26	35	-	2	33
Zoutleeuw	31	63	1	11	51
Provincie West-Vlaanderen					
Arrondissement Brugge	1.887	2.362	31	222	2.110
Beernem	73	99	1	14	84
Blankenberge	90	106	2	9	94
Brugge	869	1.034	12	68	954
Damme	95	120	4	13	103
Jabbeke	83	113	6	17	90
Knokke-Heist	265	341	2	39	300
Oostkamp	120	158	1	19	138
Torhout	136	190	-	12	178
Zedelgem	117	146	2	17	127
Zuienkerke	39	56	1	13	42

Verkeersongevallen 2005

Aantal ongevallen en slachtoffers per gemeente en arrondissement

Administratieve omschrijving	Aantal ongevallen	Aantal slachtoffers			
		Totaal	doden 30 dagen*	ernstig gewonden	licht gewonden
Arrondissement Diksmuide	233	318	7	58	253
Diksmuide	81	106	2	21	83
Houthulst	32	50	2	11	36
Koekelare	33	38	-	10	27
Kortemark	73	107	3	14	90
Lo-Reninge	15	18	-	2	16
Arrondissement Ieper	499	675	17	78	580
Heuvelland	53	73	1	8	64
Ieper	187	259	6	23	231
Langemark-Poelkapelle	38	51	2	4	45
Mesen	1	2	-	-	2
Poperinge	84	95	4	14	77
Vleteren	14	31	-	8	23
Wervik	68	92	-	13	78
Zonnebeke	55	72	4	8	60
Arrondissement Kortrijk	1.447	1.836	31	208	1.597
Anzegem	42	54	2	7	44
Avelgem	37	45	1	6	38
Deerlijk	64	92	-	10	82
Harelbeke	150	176	2	19	156
Kortrijk	505	618	3	58	558
Kuurne	51	64	1	11	53
Lendelede	26	40	1	5	34
Menen	172	205	4	22	178
Spiere-Helkijn	2	2	-	-	2
Waregem	188	243	11	34	198
Wevelgem	123	169	3	19	147
Zwevegem	87	128	3	18	107
Arrondissement Oostende	863	1.107	7	124	976
Bredene	58	79	-	10	69
De Haan	64	90	-	12	78
Gistel	83	114	1	21	92
Ichtegem	70	101	1	21	79
Middelkerke	135	175	3	24	147
Oostende	401	482	1	26	455
Oudenburg	52	65	1	9	56
Arrondissement Roeselare	699	890	18	83	789
Hooglede	42	59	1	2	56
Ingelmunster	39	44	1	7	36
Izegem	119	151	2	10	139
Ledegem	40	59	-	7	52

* doden 30 dagen = doden + dodelijk gewonden

Tabel 41

Verkeersongevallen 2005

Aantal ongevallen en slachtoffers per gemeente en arrondissement

Administratieve omschrijving	Aantal ongevallen	Aantal slachtoffers			
		Totaal	doden 30 dagen*	ernstig gewonden	licht gewonden
Lichtervelde	46	61	1	6	55
Moorslede	34	41	2	7	32
Roeselare	342	419	7	31	380
Staden	36	55	4	12	39
Arrondissement Tielt	380	522	5	59	458
Ardooie	58	85	1	8	76
Dentergem	22	34	-	-	34
Meulebeke	26	34	2	2	30
Oostrozebeke	24	32	-	4	29
Pittem	23	38	-	3	35
Ruiselede	26	30	-	5	26
Tielt	106	143	1	17	125
Wielsbeke	38	47	1	6	40
Wingene	59	79	-	15	64
Arrondissement Veurne	378	540	11	65	464
Alveringem	18	23	1	3	19
De Panne	75	95	1	12	82
Koksijde	116	159	2	17	140
Nieuwpoort	69	97	3	17	78
Veurne	101	165	4	16	145
Provincie Waals-Brabant					
Arrondissement Nijvel	1.378	1.790	30	156	1.604
Bevekom	15	18	-	-	18
Chastre	9	10	-	2	8
Chaumont-Gistoux	29	32	1	5	26
Court-Saint-Etienne	52	65	-	3	62
Eigenbrakel	139	171	4	20	147
Geldenaken	49	59	1	6	52
Genepien	50	77	1	12	64
Graven	40	60	2	6	52
Hélécine	15	18	-	2	16
Incourt	10	18	-	-	18
Itter	34	46	-	2	44
Kasteelbrakel	43	54	2	2	50
Lasne	31	37	1	8	28
Mont-Saint-Guibert	30	44	1	1	42
Nijvel	114	168	2	16	150
Orp-Jauche	14	21	-	6	15
Ottignies-Louvain-la-Neuve	132	163	3	10	150
Perwijs	44	64	4	7	53
Ramillies	16	27	-	5	21

Aantal ongevallen en slachtoffers per gemeente en arrondissement

Administratieve omschrijving	Aantal ongevallen	Aantal slachtoffers			
		Totaal	doden 30 dagen*	ernstig gewonden	licht gewonden
Rebecq	24	25	-	1	24
Rixensart	60	73	2	9	62
Terhulpen	15	22	-	2	19
Tubeke	37	50	-	6	44
Villers-la-Ville	33	45	-	3	42
Walhain	34	42	2	3	37
Waterloo	115	131	2	1	128
Waver	195	251	2	18	232
Provincie Henegouwen					
Arrondissement Aat	288	418	23	77	318
Aat	92	139	12	14	113
Beloeil	49	67	2	14	52
Bernissart	52	72	8	11	53
Brugelette	8	16	-	2	14
Chièvres	18	26	-	3	23
Elzele	26	36	-	15	21
Frasnes-lez-Anvaing	39	57	1	16	40
Vloesberg	3	4	-	2	2
Arrondissement Bergen	773	1.181	33	139	1.009
Bergen	337	529	12	58	458
Boussu	49	77	2	5	70
Colfontaine	30	41	2	2	38
Dour	27	36	2	4	30
Frameries	35	49	2	8	39
Hensies	31	44	2	9	33
Honnelles	6	9	2	1	6
Jurbeke	33	56	2	5	50
Lens	19	29	2	6	22
Quaregnon	54	76	1	7	68
Quévy	26	44	1	7	35
Quiévrain	23	29	1	8	20
Saint-Ghislain	103	162	2	21	139
Arrondissement Charleroi	1.631	2.351	51	282	2.018
Aiseau-Presles	21	36	-	4	32
Chapelle-lez-Herlaimont	52	70	2	9	59
Charleroi	854	1.206	16	113	1.076
Châtelet	117	166	8	15	143
Courcelles	94	137	4	15	119
Farciennes	35	48	1	6	41
Fleurus	100	162	7	27	128

* doden 30 dagen = doden + dodelijk gewonden

Verkeersongevallen 2005

Aantal ongevallen en slachtoffers per gemeente en arrondissement

Administratieve omschrijving	Aantal ongevallen	Aantal slachtoffers			
		Totaal	doden 30 dagen*	ernstig gewonden	licht gewonden
Fontaine-l'Évêque	52	70	3	9	57
Gerpennes	56	84	3	13	69
Les Bons Villers	24	31	1	5	25
Manage	88	134	-	22	112
Montigny-le-Tilleul	31	47	1	12	34
Pont-à-celles	57	75	-	14	61
Seneffe	50	86	5	17	63
Arrondissement Doornik	520	714	21	84	609
Antoing	20	23	2	3	19
Brunehaut	13	25	1	1	23
Celles	24	32	1	-	31
Doornik	257	355	12	34	309
Estaimpuis	43	49	1	11	37
Leuze-en-Hainaut	43	64	1	19	43
Mont-de-l'Enclus	12	15	-	2	13
Pecq	25	35	-	5	30
Péruwelz	77	104	3	9	93
Rumes	6	12	-	-	12
Arrondissement Moeskroen	307	420	12	43	364
Komen-Waasten	60	71	3	10	58
Moeskroen	247	349	9	34	306
Arrondissement Thuin	580	821	27	122	672
Anderlues	51	76	-	8	68
Beaumont	64	91	7	13	71
Binche	107	134	2	10	122
Chimay	56	80	3	16	61
Erquelinnes	40	56	3	10	43
Estinnes	26	38	6	12	20
Froidchapelle	18	26	-	3	23
Ham-sur-Heure-Nalinnes	26	37	2	3	32
Lobbès	22	34	-	6	28
Merbes-le-Château	14	23	2	3	17
Momignies	27	37	1	8	28
Morlanwelz	49	70	-	7	63
Sivry-Rance	18	25	-	3	22
Thuin	61	95	1	19	75
Arrondissement Zinnik	629	872	28	128	716
's Gravenbrakel	67	84	4	9	71
Ecaussinnes	33	42	4	4	33
Edingen	46	61	3	12	46
La Louvière	256	353	6	26	321

Aantal ongevallen en slachtoffers per gemeente en arrondissement

Administratieve omschrijving	Aantal ongevallen	Aantal slachtoffers			
		Totaal	doden 30 dagen*	ernstig gewonden	licht gewonden
Le Roeulx	47	61	2	7	51
Lessen	57	81	3	27	51
Opzullik	29	61	3	25	33
Zinnik	94	129	3	18	109
Provincie Luik					
Arrondissement Borgworm	278	426	5	47	374
Berloz	2	9	-	-	9
Borgworm	51	74	-	4	71
Braives	34	62	1	10	52
Crisnée	21	30	1	1	28
Donceel	10	14	1	-	13
Faimes	7	13	-	1	12
Fexhe-le-Haut-Clocher	14	17	-	1	16
Geer	9	13	-	3	11
Hannuit	70	88	1	6	80
Lijsem	5	5	-	4	1
Oerle	18	29	1	6	22
Remicourt	4	8	-	-	8
Saint-Georges-sur-Meuse	27	57	-	9	48
Wasseiges	5	6	-	2	4
Arrondissement Hoei	454	653	14	96	544
Amay	51	67	2	8	57
Anthisnes	15	26	-	5	21
Burdinne	4	4	-	2	2
Clavier	21	32	2	6	23
Engis	20	28	2	2	24
Ferrières	32	42	1	10	31
Hamoir	14	16	-	6	10
Héron	27	47	-	2	45
Hoei	98	130	3	7	120
Marchin	17	28	-	1	27
Modave	23	42	1	7	33
Nandrin	27	38	-	14	25
Ouffet	2	5	-	1	4
Tinlot	17	22	-	6	16
Verlaine	8	9	-	1	8
Villers-le-Bouillet	32	56	3	11	42
Wanze	46	60	-	5	55

* doden 30 dagen = doden + dodelijk gewonden

Verkeersongevallen 2005

Aantal ongevallen en slachtoffers per gemeente en arrondissement

Administratieve omschrijving	Aantal ongevallen	Aantal slachtoffers			
		Totaal	doden 30 dagen*	ernstig gewonden	licht gewonden
Arrondissement Luik	2.426	3.276	42	271	2.963
Ans	144	193	-	14	178
Awans	28	33	-	2	31
Aywaille	62	77	2	14	62
Beyne-Heusay	21	29	-	1	28
Bitsingen	39	56	3	8	46
Blégny	37	45	1	8	37
Chaufontaine	62	86	1	9	76
Comblain-au-Pont	17	25	-	5	20
Dalhem	17	23	3	2	17
Esneux	56	73	1	7	65
Flémalle	101	125	4	14	107
Fléron	35	46	-	8	38
Grâce-Hollogne	95	129	1	14	114
Herstal	174	226	2	21	203
Juprelle	27	38	1	3	34
Luik	895	1.245	8	47	1.190
Neupré	35	48	1	8	39
Oupeye	68	94	1	7	86
Saint-Nicolas	60	78	1	4	72
Seraing	225	295	4	45	246
Soumagne	71	100	4	4	93
Sprimont	45	56	2	11	43
Trooz	19	26	-	-	26
Wezet	94	128	2	12	114
Arrondissement Verviers	1.190	1.605	34	219	1.352
Amblève	25	35	1	12	22
Aubel	16	23	1	2	20
Baelen	20	29	-	4	25
Bullange	20	27	-	6	21
Burg-Reuland	32	38	-	9	28
Butgenbach	27	38	-	3	35
Dison	32	38	-	3	36
Eupen	67	93	1	3	89
Herve	97	146	4	13	129
Jalhay	49	56	3	8	45
La Calamine	35	43	-	7	37
Lierneux	13	13	2	4	7
Limburg	28	36	-	9	27
Lontzen	26	32	-	3	29
Malmedy	50	60	3	11	47
Olné	11	15	-	2	13
Pepinster	31	35	-	6	28
Plombières	34	45	-	7	37

Aantal ongevallen en slachtoffers per gemeente en arrondissement

Administratieve omschrijving	Aantal ongevallen	Aantal slachtoffers				
		Totaal	doden 30 dagen*	ernstig gewonden	licht gewonden	
Raeren	46	59	2	9	48	
Saint-Vith	41	64	3	12	49	
Spa	39	51	1	3	46	
Stavelot	47	68	2	13	52	
Stoumont	29	51	1	17	33	
Theux	57	80	3	9	68	
Thimister-Clermont	42	63	1	7	55	
Trois-Ponts	17	25	-	6	19	
Verviers	192	242	4	15	223	
Weismes	28	44	2	9	33	
Welkenraedt	40	57	-	7	51	
Provincie Luxemburg						
Arrondissement Aarlen		274	394	10	50	334
Aarlen	133	199	6	22	171	
Attert	18	34	-	6	28	
Aubange	58	79	2	14	63	
Martelange	26	31	1	4	26	
Messancy	39	51	1	4	46	
Arrondissement Bastenaken		216	315	8	78	229
Bastenaken	65	98	3	23	72	
Bertogne	15	21	3	3	15	
Fauvillers	13	18	1	4	12	
Gouvy	14	28	-	7	21	
Houffalize	28	37	-	12	25	
Sainte-Ode	3	4	-	2	2	
Vaux-sur-Sûre	28	41	1	6	34	
Vielsalm	50	67	-	21	46	
Arrondissement Marche-en-Famenne		352	492	17	112	364
Durbuy	87	116	4	30	81	
Erezée	15	22	1	7	14	
Hotton	20	29	2	2	25	
La Roche-en-Ardenne	28	35	4	11	20	
Manhay	41	68	1	15	52	
Marche-en-Famenne	104	147	4	30	113	
Nassogne	28	32	1	9	22	
Rendeux	12	19	-	1	18	
Tenneville	17	25	-	5	20	

* doden 30 dagen = doden + dodelijk gewonden

Verkeersongevallen 2005

Aantal ongevallen en slachtoffers per gemeente en arrondissement

Administratieve omschrijving	Aantal ongevallen	Aantal slachtoffers			
		Totaal	doden 30 dagen*	ernstig gewonden	licht gewonden
Arrondissement Neufchâteau	313	463	27	95	341
Bertrix	37	49	4	9	36
Bouillon	46	65	2	18	45
Daverdisse	5	6	1	1	4
Herbeumont	8	10	-	2	7
Léglise	15	35	-	4	30
Libin	23	34	4	6	24
Libramont-Chevigny	69	100	5	20	75
Neufchâteau	43	80	6	15	59
Paliseul	21	26	2	5	19
Saint-Hubert	19	27	2	7	18
Tellin	16	18	-	4	14
Wellin	11	16	1	5	10
Arrondissement Virton	213	307	12	50	245
Chiny	19	26	-	5	20
Etalle	16	25	2	5	18
Florenville	29	43	-	10	33
Habay	35	55	2	12	41
Meix-devant-Virton	4	5	1	1	3
Musson	15	18	2	1	15
Rouvroy	10	14	1	5	8
Saint-Léger	5	6	2	1	3
Tintigny	18	26	-	3	23
Virton	62	90	2	8	80
Provincie Namen					
Arrondissement Dinant	517	723	21	148	554
Anhée	32	47	1	10	36
Beauraing	44	59	-	16	43
Bièvre	9	12	-	1	11
Ciney	71	91	4	18	69
Dinant	76	103	-	18	85
Gedinne	12	17	1	6	10
Hamois	38	53	-	15	38
Hastière	33	45	2	5	37
Havelange	23	33	-	4	29
Houyet	29	35	1	6	29
Onhaye	21	34	1	5	28
Rochefort	71	94	3	17	74
Somme-Leuze	23	44	7	12	25
Vresse-sur-Semois	12	22	1	10	12
Yvoir	24	33	-	5	28

Verkeersongevallen 2005

Aantal ongevallen en slachtoffers per gemeente en arrondissement

Administratieve omschrijving	Aantal ongevallen	Aantal slachtoffers			
		Totaal	doden 30 dagen*	ernstig gewonden	licht gewonden
Arrondissement Namen	1.215	1.778	68	217	1.493
Andenne	102	157	9	18	130
Assesse	25	35	1	5	29
Eghezée	69	105	8	15	81
Fernelmont	43	76	2	8	66
Floreffe	39	60	3	5	52
Fosses-la-Ville	43	71	2	13	56
Gembloux	79	127	6	13	108
Gesves	17	21	-	1	20
Jemeppe-sur-Sambre	66	97	3	12	82
La Bruyère	31	45	-	9	36
Mettet	58	90	5	20	65
Namen	452	618	19	54	545
Ohey	13	22	2	6	15
Profondeville	37	59	3	8	48
Sambreville	96	131	4	16	111
Sombrefe	45	64	1	14	50
Arrondissement Philippeville	369	549	12	112	425
Cerfontaine	36	53	1	11	42
Couvin	81	119	1	34	85
Doische	9	12	1	1	10
Florennes	57	90	1	17	72
Philippeville	79	115	4	18	93
Viroinval	25	39	2	10	27
Walcourt	82	121	2	22	97

* doden 30 dagen = doden + dodelijk gewonden

Verkeersongevallen 2005

Aantal ongevallen en slachtoffers per provincie en gewest

Administratieve omschrijving	Aantal ongevallen	Aantal slachtoffers			
		Totaal	doden 30 dagen*	ernstig gewonden	licht gewonden
BELGIË	49.286	66.399	1.089	7.253	58.057
Brussels Hoofdstedelijk Gewest	3.941	5.019	28	289	4.702
Vlaams Gewest	31.423	41.830	566	4.437	36.827
Provincie Antwerpen	8.923	11.748	140	1.303	10.305
Provincie Limburg	4.007	5.811	105	640	5.066
Provincie Oost-Vlaanderen	7.826	10.226	114	1.032	9.080
Provincie Vlaams-Brabant	4.281	5.795	80	565	5.150
Provincie West-Vlaanderen	6.386	8.250	127	897	7.226
Waals Gewest	13.922	19.550	495	2.527	16.528
Provincie Waals-Brabant	1.378	1.790	30	156	1.604
Provincie Henegouwen	4.727	6.776	195	875	5.706
Provincie Luik	4.348	5.961	95	633	5.232
Provincie Luxemburg	1.368	1.972	74	385	1.513
Provincie Namen	2.101	3.050	101	477	2.472

Informatie

De Algemene Directie Statistiek en Economische Informatie maakt deel uit van de Federale Overheidsdienst Economie, KMO, Middenstand en Energie. We hebben de opdracht om aan de informatiebehoeften van zowel overheid, bedrijfsweld als burgers te voldoen, en dit door hen allerlei actuele cijfers over de toestand van het land aan te bieden.

Waar vindt u de statistische en economische informatie ?

Op onze websites <http://statbel.fgov.be> (statistieken) en <http://economie.fgov.be> (economie)

In vijf grote steden van het land heeft het publiek toegang tot :

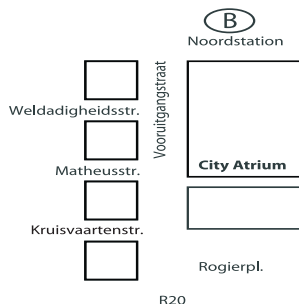
- ◇ Jaarboeken, gespecialiseerde publicaties en een selectie van diskettes en cd-rom's.
- ◇ Een leeszaal, waar men onze publicaties maar ook statistische publicaties van andere ministeries en Belgische en internationale instellingen kan raadplegen.

Al onze bibliotheken zijn op werkdagen open van 8u30 tot 16u30 (Brussel) en van 9 tot 12 en van 13 tot 16 uur (andere).

Brussel City Atrium C

Vooruitgangstraat 50, 1210 Brussel
tel. 02/277.55.03 – 02/277.55.04 fax 02/277.55.19
e-mail : info@statbel.economie.fgov.be

Trein (B) : Noord station
Metro (M) : lijn 2, station Rogier
Trams : 3, 52, 55, 56, 81, 90
halte Rogier of Noord
Bus STIB : 38, 58, 61
halte Rogier of Noord
Bus De Lijn : 318, 351, 358, 410, 526, 554
halte Noord



Antwerpen

Italiëlei 124 - bus 85, 2000 Antwerpen
tel. 03/229 07 00 fax 03/233 28 30
e-mail : info.antwerpen@statbel.economie.fgov.be

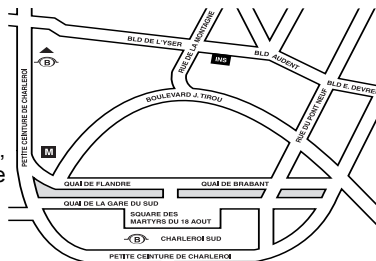
Trein (B) : Centraal Station
Metro (M) : halte Opera
Tram-Bus : vlakbij (Fr. Rooseveltplaats)



Charleroi

Tour Biarent, Bd Audent 14/5., 6000 Charleroi
tel. 071/ 27.44.14 fax 071/ 27.44.19
e-mail : info.charleroi@statbel.economie.fgov.be

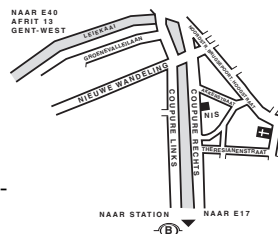
Trein (B) : Charleroi Sud, 20 min van het station (Place Buisset, Rue du Collège, Place Charles II, Boulevard Tirou, Rue de la Montagne)
Bus : halte Tirou
Autoweg : kleine ring van Charleroi - uitrit Gare du Sud
Parking (P) : betaalparking tegenover het NIS



Gent

Coupure rechts 620, 9000 Gent
tel. 09/267 27 00 fax 09/267 27 29
e-mail : info.gent@statbel.economie.fgov.be

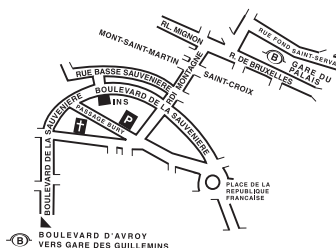
Trein (B) : Gent St.-Pieters
Tram-Bus : 40, 43 halte Theresianenstraat
Autoweg : gemakkelijk bereikbaar langs E40 (uitrit 13 - Gent-West/Drongen)
Parking (P) : op de "Coupure Rechts"



Luik

Bd de la Sauvenière 73-75, 4000 Luik
tel. 04/223 84 11 fax 04/222 49 94
e-mail : info.liege@statbel.economie.fgov.be

Trein (B) : station Guillemins of Palais
Tram-Bus : (Guillemins) 1 en 4 halte Sauvenière
Parking (P) : Neujean (op 20 m - zelfde straatkant)
Mercure (tegenover)



We verspreiden tal van producten die de Belgische socio-economische realiteit in cijfers weergeven.

Al deze producten, opgenomen in onze catalogus, kunt u verkrijgen in onze regionale centra of bij onze dienst documentatie - verkoop in Brussel. Onze catalogus wordt u op eenvoudige aanvraag toegestuurd. (zie adressen hiernaast) .

Een keuze uit onze gegevens en de lijst van onze publicaties vindt u eveneens op onze website: <http://statbel.fgov.be>

Samenleving : andere publicaties

Huishoudbudgetonderzoek

Het Huishoudbudgetonderzoek bepaalt het bestedingspatroon van de Belgische huishoudens. Elke maand worden door meer dan 350 huishoudens inkomsten en uitgaven opgetekend. De door deze huishoudens verstrekte gegevens worden geëxtrapoleerd naar de circa vier miljoen huishoudens die ons land rijk is. Deze statistieken zijn beschikbaar per gewest en voor het Rijk en leveren u informatie over het detail van de uitgaven per product en gebruikte dienst, uitgesplitst volgens de leeftijd van het gezinshoofd, het beroepsstatuut,... Deze gegevens zijn eveneens elektronisch beschikbaar.

Volksgezondheid

In deze brochure komt informatie over het aantal artsen (volgens specialisatie) per administratief arrondissement, alsook over het aantal ziekenhuizen. Zij bevat ook statistieken over het aantal gevallen van AIDS en kanker. - Jaarlijks

Doodsoorzaken

Deze jaarlijks publicatie biedt informatie over het aantal sterfgevallen tijdens het referentiejaar, naar geslacht en leeftijdsgroep, volgens de initiële doodsoorzaak, of deze nu natuurlijk is of het gevolg van een uitwendige oorzaak. Deze gegevens worden gerangschikt volgens de "Internationale classificatie van ziekten" van de Wereldgezondheidsorganisatie. U vindt er eveneens informatie over de kindersterfte, de overlijdens van personen op bezoek in ons land en over de gevallen van gewelddadige dood, meer bepaald zelfmoord en sterfgevallen die juridisch als verdacht worden beschouwd.

Enkele andere publicaties

Algemene publicaties

Regionaal Statistisch Jaarboek
Statistisch tijdschrift – *Maandelijks*
Weekbericht

Grondgebied en leefmilieu

Statistiek van de bodembezetting (diskette)
Overzicht milieustatistieken - *Jaarlijks*

Bevolking

Huishoudens en familiekernen – *Jaarlijks*
Totale bevolking op 1 januari - *Jaarlijks*
Sterftetafels - *Jaarlijks*

Economie en financiën

Verkoop van onroerende goederen – *Jaarlijks*

Landbouw

Land- en tuinbouwtelling op 15 mei - *Jaarlijks*

Industrie

Industriële productie en bouwbedrijf -
maandelijks

Handel, diensten en vervoer

Maandelijkse vervoerstatistieken – *maandelijks*
Binnenlandse handel - *jaarlijks*



Gedrukt door de
drukkerij van de
Algemene Directie Statistiek
En Economische Informatie
B-1000 Brussel

Januari **2007**