

Werkgelegenheid en werkloosheid

Enquête naar de arbeidskrachten

Het Nationaal Instituut voor de Statistiek biedt onpartijdige informatie tegen een redelijke prijs.

De informatie wordt conform de wet verspreid, meer bepaald voor wat betreft de privacy.

De statistieken worden ingedeeld in acht domeinen:

Algemeen	Economie en financiën
Grondgebied en leefmilieu	Landbouw en vergelijkbare activiteiten
Bevolking	Industrie
Samenleving	Diensten, handel en vervoer

Alle rechten voorbehouden. Het vertalen, bewerken, reproduceren op welke wijze dan ook, inbegrepen fotografie en microfilm, is niet toegelaten, tenzij met schriftelijke machtiging vanwege het Nationaal Instituut voor de Statistiek.

Het citeren van korte uittreksels als toelichting of bewijsvoering in een artikel, een boekbespreking of een boek is evenwel toegestaan, mits de bron duidelijk en nauwkeurig wordt vermeld.

Verantwoordelijke uitgever: Hans D'Hondt



Werkgelegenheid en werkloosheid

Enquête naar de arbeidskrachten

2003

4^{de} trimester

Inhoudopgave

Inleiding	1
1. Waaron een enquête naar de arbeidskrachten ?	2
2. Organisatie en waarnemingsgebied van de enquête	3
3. Inhoud	4
4. Belangrijkste begrippen en definities	5
4.1. <i>Werkgelegenheid</i>	5
4.2. <i>IAB-werkloosheid</i>	6
4.3. <i>Inactieve bevolking</i>	6
4.4. <i>Activiteitsgraad, werkgelegenheidsgraad en werkloosheidsgraad</i>	6
5. Methodologie	7
5.1. <i>Steekproefplan</i>	7
5.2. <i>Correctiemethoden</i>	7
6. Precisie van de schattingen	7
6.1 <i>Betrouwbaarheidsintervallen</i>	8
6.2. <i>Berekeningsvoorbeeld</i>	9
7. De nomenclatuur van de economische activiteiten (NACE).....	9
Bibliografie	11
Tabellen	13
<i>Totale bevolking</i>	
T1.001 : Arbeidssituatie, geslacht, leeftijd en woonplaats	14
T1.002 : Evolutie van de arbeidssituatie sinds het voorgaande jaar, geslacht, leeftijd en woonplaats	16
T1.003 : Behaald diploma, geslacht, leeftijd en woonplaats.....	24
T1.004 : Werkgelegenheidsgraad, activiteitsgraad en werkloosheidsgraad volgens het geslacht, de leeftijd en woonplaats (bevolking tussen 15 en 64 jaar).....	26
<i>Actieve bevolking</i>	
T2.001 : Beroepsstatuut, geslacht, leeftijd en woonplaats	32
T2.007 : Provincie en gewest van de werkplaats, geslacht, leeftijd en woonplaats.....	36
T2.010 : Loontrekkenden : arbeidsstelsel (voltijds/deeltijds en reden), leeftijd, geslacht en woonplaats	40
T2.011 : Loontrekkenden : arbeidsstelsel (Voltijds/deeltijds en reden), economische activiteit NACE, geslacht of leeftijd en woonplaats	44
T2.017 : Behaald diploma, geslacht, leeftijd en woonplaats.....	52

Werklozen IAB

T3.001 : Situatie voorafgaand aan het zoeken naar een betrekking, geslacht, leeftijd en woonplaats	56
T3.005 : Behaald diploma, geslacht, leeftijd en woonplaats	58

Bijlagen	61
Bijlage 1 Indeling van de beroepsbevolking	62
Bijlage 2 Secties en afdelingen van de activiteiten nomenclatuur NACE	63

Inleiding

Inleiding

Deze publicatie bevat de belangrijkste resultaten van de enquête naar de arbeidskrachten (EAK) die het Nationaal Instituut voor de Statistiek in het vierde trimester 2003 heeft gehouden.

Deze steekproefenquête bij de huishoudens, die tussen 1983 en 1998 elke lente werd gehouden, werd doorlopend in januari 1999: de steekproef wordt voortaan gelijkmatig over het jaar gespreid. Bovendien werd de vragenlijst gewijzigd.

Het belangrijkste doel van de enquête is het opsplitsen van de bevolking op actieve leeftijd (15 jaar en ouder) in drie groepen (personen met betrekking, werklozen en inactieven), volgens de criteria van het International Arbeidsbureau (IAB) – ook gekend als International Labour Office (ILO)-, en het verstrekken van beschrijvende en verklarende gegevens over elk van deze categorieën.

In het eerste deel vindt men een algemene beschrijving van de enquête: doelstellingen, waarnemingsgebied en organisatie, inhoud van de vragenlijst, begrippen en definities, steekproefmethode, nauwkeurigheid en vergelijkbaarheid van de resultaten, gebruikte nomenclaturen.

Het tweede deel (dat uit drie secties bestaat, met betrekking tot de totale bevolking, de personen met een betrekking en de IAB-werklozen) stelt een aantal resultaten van de enquête van 2003 (vierde trimester) voor, volgens een waaier van socio-economische (studieniveau voor de gehele bevolking, economische activiteitssector van de werkenden, ...) en demografische (leeftijd, geslacht, gewest, ...) variabelen.

De indeling in de drie IAB-groepen, de NACE nomenclatuur zijn als bijlage te vinden.

* * *

De resultaten van de enquête naar de arbeidskrachten (voorheen enquête naar de beroepsbevolking) worden sinds 1991 jaarlijks gepubliceerd in een speciaal nummer van de reeks "Sociale statistieken" (tot het editiejaar 2000) en vanaf 2001 binnen de reeks "Werkgelegenheid en werkloosheid".

1. Waarom een enquête naar de arbeidskrachten ?

De Belgische enquête naar de arbeidskrachten bij de huishoudens wordt ingericht in het kader van de communautaire steekproefenquêtes, gecoördineerd door het Bureau voor de Statistiek van de Europese Gemeenschappen (Eurostat), in samenwerking met de nationale instituten voor de statistiek.

Er zijn twee belangrijke redenen om dit soort enquêtes te houden.

1.1. Het opstellen van (zo goed mogelijk) **vergelijkbare statistieken** op het niveau van de Europese Unie of op wereldvlak, over de omvang, de structuur en de evolutie van de werkgelegenheid en de werkloosheid. Administratieve bestanden (voor België die van de RSZ, het RSVZ, de RVA, ...) die steunen op bijzondere nationale regelgevingen vormen hiervoor geen geschikte bron.

Het doel van een enquête als de EAK is nu net om werkgelegenheid, werkloosheid en inactiviteit te kunnen klasseren volgens de categorieën (definities, overeenkomsten, aanbevelingen) van het Internationaal Arbeids-

bureau (IAB), die ook gebruikt worden door Eurostat, en aldus een zekere vergelijkbaarheid te verzekeren. Bijvoorbeeld houdt het (internationale) begrip “IAB-werkloosheid”, zoals hierna gedefinieerd, geen verband met een eventuele vergoeding (in België door de RVA).

1.2. Naast de andere bronnen voor de statistieken van de werkgelegenheid en de werkloosheid (administratieve bestanden, enquêtes bij bedrijven of de algemene socio-economische enquêtes (de vroegere tienjaarlijkse volkstellingen) die met te grote tussenpozen gehouden worden om de snelle ontwikkelingen op de arbeidsmarkt goed de kunnen vatten) brengt de enquête een groot aantal **originele inlichtingen** die elders niet beschikbaar zijn.

De EAK biedt bijvoorbeeld een betere kennis van ...

- De deeltijdse arbeid en de motivering ervan (die vanzelfsprekend niet terug te vinden is in de administratieve bestanden);
- De arbeidsduur bij de loontrekkenden (eveneens afkomstig van de enquêtes bij de bedrijven) en de niet-loontrekkenden (de EAK vormt hiervoor de enige bron);
- De verschillende vormen van tijdelijke arbeid: PWA, interim, afgewisseld met een opleiding, studentencontract, ... ;
- Het zoeken van werknemers naar een andere baan, wat zowel op een kwantitatieve (verlangen om meer uren per week te werken) als een kwalitatieve (zoeken naar werk dat beter past bij de kwalificaties of naar betere werkomstandigheden) ondertewerkstelling kan wijzen: “tekort aan werkgelegenheid” of “ongeschikte werkgelegenheid”;
- Ontmoedigde werklozen (personen die zouden willen werken maar denken dat er voor hen geen werk beschikbaar is);
- De redenen waarom sommigen, hoewel ze werk zoeken, niet beschikbaar zijn om op korte termijn te beginnen werken, of, omgekeerd, zich bereid verklaren te werken maar geen werk zoeken;
- De opleidingen (school- of beroeps-, in of buiten het bedrijf);
- De geografische mobiliteit van de werknemers volgens bepaalde individuele kenmerken.

2. Organisatie en waarnemingsgebied van de enquête

De enquête omvat de gehele bevolking in privé-huishoudens (uitgezonderd dus collectieve huishoudens zoals bejaardentehuizen, gevangenis, kazernes, kloosters, weeshuizen, ...), die op het nationale grondgebied wonen. Deze definitie omvat ook personen die wegens studie, verlof, ziekte, een zakenreis, ... gedurende korte tijd afwezig waren. Het huishouden (of gezin) wordt hier gedefinieerd als een enkelvoudige eenheid die ofwel bestaat uit een persoon die gewoonlijk alleen leeft, ofwel uit twee of meer personen, die, al dan niet door verwantschap aan elkaar verbonden, gewoonlijk in één en dezelfde woning verblijven en er samenleven.

De uitgelote personen zijn verplicht deel te nemen aan de enquête. Ze worden ingedeeld bij één van de groepen (heeft een betrekking, werkloos of niet-actief) op grond van informatie verkregen aan de hand van een vragenlijst die hoofdzakelijk betrekking heeft op hun activiteit in de loop van een gegeven referentieweek (sinds 1999 wordt de steekproef gelijkmatig over de 52 weken van het jaar / de 13 weken van het trimester gespreid).

In wezen gaat het om een enquête met een gestructureerd face-to-face interview, gebaseerd op een individuele vragenlijst (zie bijlage 4) die voornamelijk bestaat uit gesloten vragen, en een beperkt aantal open vragen die later gecodeerd worden op basis van specifieke nomenclaturen (beroepen, economische bedrijfstakken ...). De enquêteur neemt de antwoorden op volgens een strikte routing (“gestructureerde” vragenlijst).

In januari 1999 werd de vragenlijst gewijzigd ten opzichte van vroegere enquêtes: er werd voorrang gegeven aan objectieve informatie (zoals in vraag 1: *Heeft M_ in de referentieweek betaalde arbeid verricht, ook al was dat maar één uur ?*), terwijl het subjectief statuut (vraag 81) pas op het einde van het interview aan bod komt.

Daarnaast worden sinds 1999 personen tussen 15 en 64 jaar drie maanden na het eerste interview een tweede maal bevroegd, per post of telefonisch. Met deze tweede bevraging, die veel beknopter is, wil men de variaties op korte termijn van de werkgelegenheidsgraad en de werkloosheidsgraad bepalen.

3. Inhoud

De demografische achtergrond (geslacht, leeftijd, burgerlijke staat, verwantschap in het gezin, nationaliteit, duur van het verblijf en geboorteland indien het gaat om iemand met een buitenlandse nationaliteit) komt voor op een huishoudformulier met inlichtingen afkomstig uit het Rijksregister.

Elk lid van het huishouden van 15 jaar of ouder, wordt gevraagd de individuele vragenlijst (zie bijlage 4) te beantwoorden (in geval van afwezigheid mag een ouder lid van het huishouden de inlichtingen verstrekken).

De antwoorden leveren informatie over:

- 3.1. De arbeidssituatie** gedurende de referentieweek (vragen 1 tot 6);
- 3.2. De eerste werkkring:** beroepsstatuut, economische activiteit van de lokale vestiging en de onderneming, beroep, aantal werknemers in de lokale vestiging en in de onderneming, arbeidsplaats, anciënniteit, vast of tijdelijk werk (vragen 7 tot 15);
- 3.3. De duur en de kenmerken van de werktijd:** onderscheid tussen voltijdse en deeltijdse arbeid, aantal werkelijk gepresteerde uren tijdens de referentieweek en aantal gewoonlijk gepresteerde uren, evenals de eventuele redenen voor het verschil (verlof, ziekte, variabel uurrooster, arbeidsconflict, overuren, ...), werk in een ploegenstelsel, avond- of nachtarbeid, werk op zaterdag of op zondag, thuiswerk (vragen 16 tot 25 & 33 tot 35);
- 3.4. De eventuele tweede werkkring:** bestaan van een tweede betrekking, beroepsstatuut, economische activiteit van de vestiging, aantal werkelijk gepresteerde uren en gewoonlijk gepresteerde uren, vast of tijdelijk werk (vragen 26 tot 32);
- 3.5. Het zoeken van een andere betrekking door de persoon met een betrekking:** redenen (vrees de huidige baan te zullen verliezen, kwantitatieve of kwalitatieve ondertewerkstelling), aard van het gezochte werk, methodes die in de referentiemaand¹ zijn toegepast om ander werk te vinden, duur van het zoeken naar ander werk, beschikbaarheid om binnen de twee weken van werk te veranderen, inschrijving bij een officieel arbeidsbureau (vragen 36 tot 48, 52 tot 54 & 62 tot 64);
- 3.6. Het zoeken van een andere betrekking door de persoon zonder betrekking:** aard van het gezochte werk, methodes² die in de afgelopen vier weken zijn toegepast om werk te vinden, duur van het zoeken naar werk, beschikbaarheid binnen de twee weken, situatie onmiddellijk vóór het zoeken naar werk (of in afwachting van een nieuwe werkkring), inschrijving bij een officieel arbeidsbureau (vragen 42 tot 58);
- 3.7. De situatie 1 jaar voor de enquête:** woonplaats, arbeidssituatie, beroepsstatuut, economische activiteit van de lokale vestiging waar de persoon werkte (vragen 59 en 65 tot 71);
- 3.8. De vroegere werkervaring** van personen zonder betrekking: jaar waarin de betrokkene voor het laatst werkte, belangrijkste reden om de laatste betrekking of het laatste bedrijf te verlaten, beroepsstatuut in het laatste werk, economische activiteit van de vestiging waar de betrokkene zijn laatste werk uitoefende, uitgeoefend beroep op zijn laatste werk (vragen 60 en 61 & 67 tot 71);

¹ De referentiemaand bestaat uit de drie weken die voorafgaan aan de referentieweek, en de referentieweek zelf.

² Er worden meerdere antwoorden aanvaard (vraag 52); daarom liggen de totalen bij Tabel T3.003 hoger dan het aantal IAB-werklozen.

3.9. Het onderwijs en de opleiding: niveau van het hoogste diploma (onderwijs, naschoolse vorming of beroepsopleiding); evenals opleiding genoten in de afgelopen vier weken: kader (school, werkplaats), doel en duur ervan (vragen 72 tot 80);

3.10. Het subjectief statuut, waar de geïnterviewde uit verschillende situaties (“heeft een betrekking”, “leerling/student/in beroepsopleiding”, “huisvrouw/huisman”, “werkloze”, “gepensioneerde”, ...) diegene kiest die hem/haar het best karakteriseert (onafhankelijk van de criteria van het IAB) (vraag 81);

3.11. De inkomsten (het antwoord op deze vragen is facultatief (vragen 82 tot 84).

Door de routing beantwoordt niemand alle 84 vragen.

4. Belangrijkste begrippen en definities

Zoals vermeld verschaft de EAK informatie over drie exhaustieve en onderscheiden groepen (**personen met een betrekking, IAB-werklozen en niet-actieven**), waarbij personen beneden de 15 jaar automatisch onder de economisch niet-actieven ingedeeld worden.

Zoals eveneens hoger vermeld, moeten er passende definities en overeenkomsten worden aangenomen om op internationaal vlak vergelijkbare (in tijd en ruimte) data over werkgelegenheid en werkloosheid te verkrijgen. Voor de EAK steunt men op de “Resolutie over de statistieken van de actieve bevolking, de werkgelegenheid, de werkloosheid en het tekort aan werkgelegenheid”, goedgekeurd door de dertiende Internationale Conferentie van Arbeidsstatistici (oktober 1982).

De belangrijkste definities :

4.1. Werkgelegenheid

Tot de “personen met een betrekking” (soms “werkenden” genoemd) behoren alle personen boven een bepaalde leeftijd (vastgelegd op 15 jaar sinds 1992) die gedurende de referentieweek tot een van de volgende categorieën behoorden:

a. “Werkenden in loondienst”:

a1. “op het werk aanwezig”: personen die gedurende de referentieperiode enig werk verrichtten (met of zonder formeel contract) voor loon of salaris, in geld of in natura;

a2. “met een baan, maar niet op het werk aanwezig”: personen die wel al in hun huidige werkkring hebben gewerkt, maar gedurende de referentieperiode tijdelijk niet op het werk aanwezig waren (omwille van ziekte, zwangerschapsverlof, vakantie, sociaal conflict, weersomstandigheden of andere redenen) en die een formele band met hun baan hebben.

(Leerlingen die een vergoeding in geld of in natura hebben ontvangen worden beschouwd als werkenden in loondienst)

b. “Zelfstandigen”:

b1. “op het werk aanwezig”: personen die gedurende de referentieperiode enig werk verrichtten voor winst of voor het gezinsinkomen, in geld of in natura (niet-betaalde meewerkende familieleden worden beschouwd als zelfstandigen);

b2. “met een bedrijf, maar niet op het werk aanwezig”: personen die gedurende de referentieweek een bedrijf hadden (dit kan een industriële onderneming, een handelsonderneming, een landbouwbedrijf of een dienstverlenend bedrijf zijn), maar tijdelijk niet op het werk aanwezig waren om een bepaalde reden.

In de praktijk wordt het begrip “werk verricht tijdens de referentieweek” geïnterpreteerd als werk gedurende ten minste één uur. Hierdoor worden zelfs werknemers met een erg deeltijdse baan bij de personen met een betrekking ingedeeld.

4.2. IAB-werkloosheid

Tot de werklozen in de zin van het IAB (actieve bevolking zonder betrekking) behoren alle personen boven de leeftijd van 15 jaar, die gedurende de referentieperiode:

- ⇒ “zonder werk” waren, d.w.z. geen werkende in loondienst of zelfstandige waren zoals hierboven bepaald;
- ⇒ “direct beschikbaar” waren voor werk in loondienst of als zelfstandige; voor de EAK betekent dit beschikbaar om een tijdens de referentieperiode gevonden betrekking op te nemen binnen de twee weken ;
- ⇒ “werk zochten”, d.w.z. in een recente periode specifieke stappen hadden ondernomen om werk in loondienst of als zelfstandige te zoeken (voor de EAK worden alleen de methodes opgenomen die tijdens de vier weken vóór de enquête werden gebruikt; personen die werk gevonden hadden (vóór of tijdens de referentieweek) dat later begint, worden gerangschikt onder de IAB-werklozen, ongeacht de ondernomen stappen tijdens de afgelopen vier weken.

In het kader van deze publicatie zal “werkloos” steeds “werkloos in de IAB-definitie” betekenen; we herhalen dat dit begrip los staat van een inschrijving bij een openbaar plaatsingsbureau (FOREM, ORBEM, VDAB, GRABA).

Deze twee hierboven omschreven grote groepen (“werkenden” en “werklozen”, met anderen woorden de actieve bevolking, met of zonder betrekking) vormen samen, volgens de terminologie van het IAB, de “arbeidskrachten” of de “beroepsbevolking van het ogenblik”, gemeten over een korte referentieperiode (d.i. een week in de Eurostat-enquête).

In bijlage 1 vindt u een schematische weergave van de arbeidskrachten zoals gedefinieerd in de enquête.

4.3. Inactieve bevolking

De “inactieve bevolking” omvat alle personen die niet economisch actief waren in bovenvermelde zin, inclusief diegene jonger dan 15 jaar, namelijk: personen die zich uitsluitend met het huishouden bezig houden (vrouw of man aan de haard), die als vrijwilliger werken (bijvoorbeeld voor een humanitaire instelling), studenten en gepensioneerden (voor zover ze niet de minste vergoede activiteit uitoefenen). Deze definitie komt overeen met de optiek van de Nationale Rekeningen die onbezoldigde arbeid, thuis of elders, niet opnemen in de berekening van het Bruto Nationaal Product en is gericht op de coherentie van economische statistieken (nationale rekeningen) en sociale statistieken (arbeidsrekeningen).

In bepaalde tabellen in deze publicatie worden de inactieven echter opgesplitst in twee categorieën, naargelang ze zichzelf al dan niet als student beschouwen.

4.4. Activiteitsgraad, werkgelegenheidsgraad en werkloosheidsgraad

De activiteitsgraad geeft het aantal arbeidskrachten (werkenden en werklozen), m.a.w. de beroepsbevolking, in procenten van de bevolking tussen 15 en 64 jaar.

De werkgelegenheidsgraad (of tewerkstellingsgraad) geeft het aantal personen met een betrekking (werkenden) in procenten van de bevolking tussen 15 en 64 jaar.

De werkloosheidsgraad geeft het aantal werklozen in procenten van de arbeidskrachten (werkenden en werklozen in de zin van het IAB).

In deze publicatie worden deze percentages gegeven naar geslacht, leeftijd en burgerlijke staat (voor België en voor de gewesten).

5. Methodologie

De steekproeftrekking van huishoudens gaat de eigenlijke enquête vooraf (fase waarin informatie verzameld wordt). De enquête zelf wordt gevolgd door de extrapolatie naar de gehele bevolking van de antwoorden van de steekproef.

5.1 Steekproefplan

De enquête naar de arbeidskrachten is gebaseerd op een tweetrapssteekproef met stratificatie.

De totale steekproef omvat 11.960 huishoudens (11.234 huishoudens, hetzij 22.762 personen op de actieve leeftijd van 15 jaar en ouder, hebben effectief deelgenomen aan de enquête tijdens het vierde trimester 2003), hetgeen neerkomt op een gemiddelde steekproeffractie van ongeveer 1/377. De steekproef is gebaseerd op het Rijksregister van natuurlijke personen dat is afgeleid van de bevolkingsregisters van de gemeenten.

Het nationale grondgebied wordt ingedeeld in provincies (inclusief het Brussels Hoofdstedelijk Gewest), die 11 strata vormen.

De omvang van de steekproef in elk der provincies (strata) is evenredig aan de vierkantswortel van het aantal huishoudens die er gevestigd zijn; voor de minst bevolkte strata wordt de steekproeffractie echter verhoogd.

Binnen ieder stratum wordt een steekproef in twee trappen getrokken. De primaire eenheden (PE) bestaan uit statistische secties. Er zijn 6192 secties (hetzij een tiental per gemeente, met een gemiddelde oppervlakte van 5 km²) die uit sectoren bestaan (ter gelegenheid van de telling van 1971 afgebakend en sedertdien bijgewerkt), en overeenkomen met een stadsbuurt, of een dorp of gehucht op het platteland. Zij worden geselecteerd met een kans die benaderend evenredig is aan hun aantal huishoudens.

De secundaire steekprofeenheid is het huishouden. Uit elke primaire steekprofeenheid worden aselect 20 huishoudens getrokken volgens een procedure waarmee het gehele register van de desbetreffende primaire eenheid kan worden doorlopen; hierbij komen de reservehuishoudens, die enkel geënuquêteerd worden naarmate de basishuishoudens niet konden deelnemen aan de EAK. De totale steekproeffractie (primaire en secundaire eenheden) is gelijk voor alle gemeenten van een zelfde stratum.

5.2 Correctiemethoden

De extrapolatie naar de totale bevolking en de correctie voor non-respons vinden plaats op basis van de personen. De populatie en de steekproef worden onderworpen aan een poststratificatie naar provincie, geslacht en leeftijd (klassen van 5 jaar, met één klasse voor personen van 75 jaar en ouder). Voor elk van deze categorieën wordt een wegingsfactor berekend met als teller de bevolking op 1.1.2003 zoals voorhanden in het Rijksregister van natuurlijke personen en als noemer het aantal bruikbare antwoorden uit de enquête. Op die manier kan het aantal individuen van 15 jaar en ouder, 8.553.145 personen, niet behept worden door een steekproeffout, hooguit door de evolutie van het Rijksregister vanaf januari 2003.

6. Precisie van de schattingen

Elke steekproefenquête brengt bepaalde soorten fouten (van zeer verscheiden aard of statuut) met zich mee op het gebied van de resultaten (of schattingen):

- steekproeffouten te wijten aan het toevallige karakter van de trekking (waarbij, door louter toeval, een mogelijk verschil optreedt tussen de resultaten van een steekproef en de resultaten van een volledige volkstelling),
- fouten te wijten aan het non-responsfenomeen (gezinnen die vaak verhuizen zullen minder waarschijnlijk geënuquêteerd worden, wat de resultaten kan vertekenen),

- observatiefouten (technische fouten, coderingsfouten, verkeerde verklaringen van de respondent ...) die men eveneens kan vaststellen bij exhaustieve enquêtes (tellingen).

Er kan echter wel worden gesteld dat de resultaten van de Belgische steekproefenquête vrij juiste schattingen geven voor de voornaamste deelpopulaties (op het niveau van België en van de gewesten).

We stellen echter vast dat, naarmate men een gedetailleerdere classificatie van de resultaten (schattingen) nastreeft, de relatieve kans op toevalsfouten groter wordt: de schattingen van zeer geringe deelgroepen ondergaan dan dusdanige toevallige schommelingen dat ze uiteindelijk slechts een beperkte waarde hebben. In praktijk moet elke schatting met minder dan 10 000 individuen met grote voorzichtigheid geïnterpreteerd worden.

6.1 Betrouwbaarheidsintervallen

De enquête naar de arbeidskrachten vertrekt van een beperkte steekproef van de volwassen bevolking (15 jaar en ouder) van het Rijk (ongeveer 22.252 bevroegde individuen) en heeft tot doel informatie te verstrekken over de gehele bevolking. Zoals vermeld gebeurt de steekproeftrekking willekeurig, de resultaten van de steekproef zijn toevallig. Dit betekent met name dat twee steekproeven van dezelfde omvang, getrokken uit dezelfde bevolking, waarschijnlijk geen identieke resultaten zouden opleveren.

Met een waarde (aantal, gemiddelde, verhouding,...) die geraamd wordt uit de getrokken steekproef, kan men "limietwaarden" verbinden, die eveneens toevallig zijn. Deze bepalen een "betrouwbaarheidsinterval" (B.I.) rond een centrale waarde geschat door de steekproef. Dit betrouwbaarheidsinterval weerspiegelt het precisieniveau van de steekproef voor de geschatte waarde. Naarmate dit interval kleiner is, zal de waarde die afgeleid werd uit de steekproef als meer precies beschouwd worden. Betrouwbaarheidsintervallen hebben gewoonlijk een waarschijnlijkheid van 95 % en beslaan (ongeveer) ± 2 keer de standaardafwijking van de schatting ten opzichte van de centrale waarde. Dit betekent dat het bekomen betrouwbaarheidsinterval "op twee σ " 95 % "kans" heeft om de "werkelijke" waarde te bevatten van de onderzochte variabele (die betrekking heeft op de gehele bevolking en niet toevallig is).

Het is mogelijk om met een bepaalde betrouwbaarheid de precisie van de schattingen uit de enquête te bepalen door ze gelijk te stellen met een eenvoudige toevalsteekproef (als hadden alle individuen dezelfde kans om getrokken te worden, en alle getrokken individuen dezelfde kans om effectief aan de enquête deel te nemen).

In werkelijkheid hebben meerdere elementen van het steekproefplan een invloed op de precisie:

- de stratificatie per provincie (zie 5.1), die de precisie vergroot door een evenwichtige vertegenwoordiging van primaire eenheden, meer bepaald tussen meer of minder welvarende provincies;
- de poststratificatie naar provincie, leeftijd en geslacht van de respondenten, die de precisie eveneens gunstig beïnvloedt, aangezien ze de (toevallige of systematische) vertekening door verschillende proporties van respondenten (meer bepaald van 15 tot 64 jaar, vergeleken met de 65-plussers, die bijna allen inactief zijn) reduceert;
- de tweetrapssteekproef, waardoor de precisie verlaagt (clustereffect: een primaire eenheid is vaak homogeen op economisch vlak);
- de steekproef van huishoudens, waardoor ze ook verlaagt (clustereffect: het BIT-statuuat van een lid van eenzelfde huishouden is statistisch niet onafhankelijk);
- het fenomeen van de non-respons (dat te maken kan hebben met socio-economische kenmerken), dat een negatieve invloed heeft op de precisie;
- de oververtegenwoordiging van kleine provincies, waardoor de precisie stijgt ten nadele van de resultaten voor heel België.

Met verdergaande technieken kan aangetoond worden dat door deze vereenvoudigingen de precisie van de enquête lichtjes overschat wordt, met andere woorden dat de hieronder weergegeven betrouwbaarheidsintervallen best een beetje ruimer genomen worden.

6.2 Berekeningsvoorbeeld

Laten we de aantallen van tabel T.1.001 (mannen + vrouwen van 15 jaar en ouder) bekijken. De percentages werden berekend in verhouding tot een volwassen bevolking (15 jaar en ouder) van 8.553.145 personen.

De raming (extrapolatie) van 383.939 IAB-werklozen, namelijk $p = 4,489\%$, komt overeen met de 1.067 werklozen in onze steekproef met $n = 22.252$ leden.

De standaardafwijking voor deze proportie p kan geschat worden door $\sqrt{p(1-p)/n}$, namelijk bijna 0,139%.

Het betrouwbaarheidsinterval (dat overeenkomt met ± 2 standaardafwijkingen) over p gaat van $(4,489 - 0,278 =) 4,211\%$ tot $(4,489 + 0,278 =) 4,747\%$, wat we opnieuw kunnen converteren naar het aantal individuen.

Het aantal IAB-werklozen (geschat op 383.939, m.a.w. 4,489 % van 8.553.145) bevindt zich (zeer waarschijnlijk) tussen 4,211 % van 8.553.145 (namelijk 360.194 individuen) en 4,747 % van 8.553.145 (namelijk 407.684); deze marge van 47.489 personen tussen de onder- en de bovengrens herinnert de lezer er (indien nodig) aan dat de resultaten met veel omzichtigheid geïnterpreteerd moeten worden.

Deze redenering kan op alle aggregaten (deelverzamelingen van de bevolking) toegepast worden.

In de jaarlijkse publicatie 2003 zullen daarover meer informatie (voor het land en de gewesten) inbegrepen zijn.

7. De nomenclatuur van de economische activiteiten

De “Nomenclatuur van de Economische Activiteiten in de Europese Gemeenschappen” (NACE Revisie 1) (NACE Rev.1), heeft, zoals elke classificatie van dat type, verschillende aggregatieniveaus ten behoeve van de vergelijkbaarheid. Zij bestaat uit 17 secties en 31 subsecties, die dan weer onderverdeeld zijn in 60 afdelingen. Deze laatste komen zowel voor in de NACE als in de Internationale Type-Classificatie van de Industrie (ITCI Rev.3), die op wereldvlak als basis wordt genomen. In vergelijking tot de ITCI werd de Europese nomenclatuur aangepast aan de Europese behoeften door de toevoeging van onderverdelingen in de rubrieken van de ITCI.

Daarenboven is de “NACE-BEL”, de Belgische nomenclatuur die werd opgesteld door het NIS en die is afgeleid van de NACE Rev.1, vergeleken met deze laatste, nog gedetailleerder om rekening te kunnen houden met specifieke nationale kenmerken.

Bijlage 2 geeft de twee belangrijkste niveaus van de NACE Rev.1 (“secties” en “subsecties”). Deze worden gebruikt bij de enquête naar de arbeidskrachten.

Bibliografie

Bibliografie

1. The European Union labour force survey. Methods and définitions. (Eurostat, Luxembourg, 2001)
2. Een handleiding voor de gebruiker van de communautaire enquête naar de arbeidskrachten. (Eurostat, Luxembourg, 1988)
3. Enquête naar de arbeidskrachten. Resultaten 2002. (Eurostat, Luxembourg, 2003)
<http://europa.eu.int/comm/eurostat/Public/datashop/printcatalogue/FR?catalogue=Eurostat&product=KS-BP-03-001--N-FR>
4. Enquête sur les forces de travail. Principaux résultats 2002 UE et AELE (Eurostat, Statistiques en bref - Population et conditions sociales - Thème 3 – 15/2003)

Labour Force Survey. Principal results 2000 (Eurostat, Statistics in focus – Population and social conditions – theme 3 – 10/2001)
5. Enquête naar de arbeidskrachten. Chronologische reeksen: 1983 - 1991. (Eurostat, Luxembourg, 1993)
6. Resolutie over de statistieken van de actieve bevolking, de werkgelegenheid, de werkloosheid en het tekort aan werkgelegenheid (“Resolution concerning statistics of the economically active population, employment, unemployment and underemployment” - “Résolution concernant les statistiques de la population active, de l’emploi, du chômage et du sous-emploi”), Dertiende Internationale Conferentie van Arbeidsstatistici (IAB, Genève, 1988)
<http://www.ilo.org/public/french/bureau/stat/res/ecacpop.htm>
7. Resolutie betreffende de meting van het tekort aan werkgelegenheid en de ongeschikte werkgelegenheid (“Resolution concerning the measurement of underemployment and inadequate employment situations” - Résolution concernant la mesure du sous-emploi et des situations d’emploi inadéquat), Zestiende Internationale Conferentie van Arbeidsstatistici (IAB, Genève, 1998)
<http://www.ilo.org/public/french/bureau/stat/res/underemp.htm>
8. Verordening (EG) nr. 577/98 van de Raad van 9 maart 1998 betreffende de organisatie van een steekproefenquête naar de arbeidskrachten in de Gemeenschap (Publicatieblad van de Europese Gemeenschappen L 077 van 14 maart 1998)
http://europa.eu.int/eur-lex/nl/lif/dat/1998/fr_398R0577.html
9. Koninklijk Besluit van 10 januari 1999 betreffende de organisatie van een steekproefenquête naar de arbeidskrachten (Belgisch Staatsblad van 20 februari 1999)
10. Nomenclatuur van de economische activiteiten in de Europese Gemeenschap
http://europa.eu.int/eur-lex/fr/consleg/pdf/1990/fr_1990R3037_do_001.pdf
11. Activiteitennomenclatuur “NACE-BEL” (met toelichtingen) (Ministerie van Economische Zaken, Nationaal Instituut voor de Statistiek, 1995)
12. Algemene Volks- en Woningtelling op 1 maart 1991 – Code van de beroepen (Ministerie van Economische Zaken, Nationaal Instituut voor de Statistiek, 1993)
13. International Standard Classification of Occupations (ISCO-88) – Classification internationale type des professions CITP-88 (Genève, IAB, 1991)
<http://www.ilo.org/public/french/bureau/stat/class/isco.htm>
14. “De nieuwe enquête naar de arbeidskrachten van het Nationaal Instituut voor de Statistiek” in Trefpunt Economie 1999/9a (Ministerie van Economische Zaken)
15. Website van het Nationaal Instituut voor de Statistiek:<http://statbel.fgov.be>

Tabellen

T1 – Totale bevolking

Totale bevolking Enquête naar de arbeidskrachten 2003 - Trimester 4

Arbeidssituatie, geslacht, leeftijd en woonplaats

Arbeidssituatie	Totaal	Van 15 tot 24 jaar	Van 25 tot 49 jaar	50 jaar en meer
België				
Algemeen totaal				
Totaal	10.355.846	1.250.443	3.745.493	3.557.211
Mannen	5.066.890	635.154	1.893.305	1.616.968
Vrouwen	5.288.956	615.289	1.852.188	1.940.243
Totaal (15 jaar en meer)				
Totaal	8.553.147	1.250.443	3.745.493	3.557.211
Mannen	4.145.428	635.154	1.893.305	1.616.968
Vrouwen	4.407.720	615.289	1.852.188	1.940.243
Heeft een betrekking				
Totaal	4.125.182	352.466	2.974.468	798.248
Mannen	2.340.131	193.375	1.638.221	508.535
Vrouwen	1.785.051	159.091	1.336.247	289.713
Werkloos IAB				
Totaal	383.940	102.978	240.665	40.297
Mannen	203.515	61.188	120.180	22.148
Vrouwen	180.424	41.790	120.485	18.150
Student (15 jaar en meer)				
Totaal	758.820	729.749	28.357	714
Mannen	368.549	355.240	13.309	0
Vrouwen	390.271	374.509	15.048	714
Niet actief (15 tot 64 jaar)				
Totaal	1.546.850	65.250	502.004	979.596
Mannen	525.055	25.350	121.596	378.109
Vrouwen	1.021.795	39.899	380.408	601.487
Niet actief (65 jaar en meer)				
Totaal	1.738.355	-	-	1.738.355
Mannen	708.177	-	-	708.177
Vrouwen	1.030.179	-	-	1.030.179
Niet actief (- 15 jaar)				
Totaal	1.802.699	-	-	-
Mannen	921.463	-	-	-
Vrouwen	881.236	-	-	-
Brussels Hoofdstedelijk Gewest				
Algemeen totaal				
Totaal	992.040	121.183	382.379	308.078
Mannen	476.693	59.365	193.285	131.647
Vrouwen	515.347	61.818	189.094	176.431
Totaal (15 jaar en meer)				
Totaal	811.639	121.183	382.379	308.078
Mannen	384.297	59.365	193.285	131.647
Vrouwen	427.343	61.818	189.094	176.431
Heeft een betrekking				
Totaal	349.963	24.461	254.626	70.876
Mannen	195.794	14.280	139.480	42.034
Vrouwen	154.169	10.181	115.146	28.842
Werkloos IAB				
Totaal	72.104	13.239	52.829	6.036
Mannen	40.611	8.019	29.800	2.792
Vrouwen	31.493	5.219	23.029	3.244
Student (15 jaar en meer)				
Totaal	75.335	69.713	5.622	0
Mannen	35.586	33.142	2.444	0
Vrouwen	39.749	36.571	3.178	0
Niet actief (15 tot 64 jaar)				
Totaal	160.058	13.771	69.302	76.986
Mannen	54.950	3.924	21.561	29.465
Vrouwen	105.108	9.846	47.741	47.521
Niet actief (65 jaar en meer)				
Totaal	154.179	-	-	154.179
Mannen	57.355	-	-	57.355
Vrouwen	96.824	-	-	96.824
Niet actief (- 15 jaar)				
Totaal	180.401	-	-	-
Mannen	92.396	-	-	-
Vrouwen	88.004	-	-	-

Arbeidssituatie	Totaal	Van 15 tot 24 jaar	Van 25 tot 49 jaar	50 jaar en meer
<i>Vlaams Gewest</i>				
Algemeen totaal				
Totaal	5.995.558	714.974	2.170.874	2.107.080
Mannen	2.956.560	364.707	1.101.549	978.054
Vrouwen	3.038.998	350.268	1.069.325	1.129.026
Totaal (15 jaar en meer)				
Totaal	4.992.928	714.974	2.170.874	2.107.080
Mannen	2.444.310	364.707	1.101.549	978.054
Vrouwen	2.548.618	350.268	1.069.325	1.129.026
Heeft een betrekking				
Totaal	2.535.878	245.602	1.824.278	465.997
Mannen	1.442.136	133.273	1.002.472	306.392
Vrouwen	1.093.741	112.329	821.806	159.606
Werkloos IAB				
Totaal	154.415	43.438	91.088	19.889
Mannen	77.833	25.305	40.498	12.030
Vrouwen	76.582	18.133	50.590	7.859
Student (15 jaar en meer)				
Totaal	415.689	402.500	13.189	0
Mannen	202.811	196.901	5.910	0
Vrouwen	212.878	205.598	7.280	0
Niet actief (15 tot 64 jaar)				
Totaal	858.460	23.434	242.318	592.707
Mannen	286.852	9.227	52.670	224.954
Vrouwen	571.608	14.207	189.649	367.752
Niet actief (65 jaar en meer)				
Totaal	1.028.487	-	-	1.028.487
Mannen	434.678	-	-	434.678
Vrouwen	593.809	-	-	593.809
Niet actief (- 15 jaar)				
Totaal	1.002.629	-	-	-
Mannen	512.250	-	-	-
Vrouwen	490.380	-	-	-
<i>Waals Gewest</i>				
Algemeen totaal				
Totaal	3.368.248	414.286	1.192.241	1.142.053
Mannen	1.633.637	211.082	598.472	507.267
Vrouwen	1.734.611	203.204	593.769	634.786
Totaal (15 jaar en meer)				
Totaal	2.748.580	414.286	1.192.241	1.142.053
Mannen	1.316.821	211.082	598.472	507.267
Vrouwen	1.431.759	203.204	593.769	634.786
Heeft een betrekking				
Totaal	1.239.342	82.403	895.564	261.374
Mannen	702.200	45.822	496.270	160.109
Vrouwen	537.141	36.581	399.295	101.265
Werkloos IAB				
Totaal	157.420	46.301	96.748	14.371
Mannen	85.071	27.864	49.882	7.325
Vrouwen	72.350	18.437	46.866	7.047
Student (15 jaar en meer)				
Totaal	267.796	257.537	9.545	714
Mannen	130.152	125.197	4.955	0
Vrouwen	137.644	132.339	4.590	714
Niet actief (15 tot 64 jaar)				
Totaal	528.332	28.045	190.384	309.904
Mannen	183.254	12.199	47.365	123.690
Vrouwen	345.078	15.846	143.018	186.214
Niet actief (65 jaar en meer)				
Totaal	555.690	-	-	555.690
Mannen	216.144	-	-	216.144
Vrouwen	339.546	-	-	339.546
Niet actief (- 15 jaar)				
Totaal	619.669	-	-	-
Mannen	316.816	-	-	-
Vrouwen	302.852	-	-	-

Totale bevoking Enquête naar de arbeidskrachten 2003 - Trimester 4

Evolutie van de arbeidssituatie sinds het voorgaande jaar, geslacht, leeftijd en

Situatie 1 jaar voor de enquête	Arbeidssituatie in het jaar van de enquête					
	Totaal			Heeft een betrekking		
	Totaal	Mannen	Vrouwen	Totaal	Mannen	Vrouwen
België						
Algemeen totaal						
Totaal	8.553.147	4.145.428	4.407.720	4.125.182	2.340.131	1.785.051
Van 15 tot 24 jaar	1.250.443	635.154	615.289	352.466	193.375	159.091
Van 25 tot 49 jaar	3.745.493	1.893.305	1.852.188	2.974.468	1.638.221	1.336.247
50 jaar en meer	3.557.211	1.616.968	1.940.243	798.248	508.535	289.713
Had dezelfde betrekking						
Totaal	3.707.486	2.118.752	1.588.735	3.707.486	2.118.752	1.588.735
Van 15 tot 24 jaar	209.824	123.722	86.102	209.824	123.722	86.102
Van 25 tot 49 jaar	2.735.349	1.507.837	1.227.512	2.735.349	1.507.837	1.227.512
50 jaar en meer	762.314	487.192	275.121	762.314	487.192	275.121
Oefende een andere betrekking uit						
Totaal	440.603	249.289	191.314	205.126	126.418	78.709
Van 15 tot 24 jaar	78.840	45.531	33.308	45.720	26.527	19.193
Van 25 tot 49 jaar	280.847	152.705	128.142	148.761	92.211	56.550
50 jaar en meer	80.916	51.052	29.864	10.645	7.680	2.965
Was student, leerling						
Totaal	927.313	455.358	471.955	86.480	39.248	47.232
Van 15 tot 24 jaar	864.786	417.815	446.971	71.753	28.998	42.754
Van 25 tot 49 jaar	54.357	32.674	21.683	14.576	10.250	4.326
50 jaar en meer	8.170	4.870	3.301	152	0	152
Hield zich met het huishouden bezig						
Totaal	615.867	22.952	592.915	13.728	1.749	11.979
Van 15 tot 24 jaar	12.031	1.417	10.615	839	427	412
Van 25 tot 49 jaar	236.995	12.892	224.103	9.663	680	8.984
50 jaar en meer	366.840	8.643	358.197	3.226	643	2.583
Was arbeidsongeschikt						
Totaal	238.852	126.629	112.223	19.698	8.213	11.485
Van 15 tot 24 jaar	7.445	4.011	3.434	2.319	537	1.782
Van 25 tot 49 jaar	110.910	51.665	59.245	9.347	3.060	6.287
50 jaar en meer	120.496	70.952	49.544	8.032	4.616	3.416
Was werkloos						
Totaal	474.914	208.108	266.806	69.308	33.786	35.521
Van 15 tot 24 jaar	60.778	32.060	28.718	17.743	10.418	7.325
Van 25 tot 49 jaar	248.355	102.485	145.870	47.764	20.906	26.859
50 jaar en meer	165.781	73.563	92.218	3.800	2.463	1.338
Was in brugpensioen						
Totaal	141.621	115.034	26.587	0	0	0
50 jaar en meer	141.621	115.034	26.587	0	0	0
Was gepensioneerd						
Totaal	1.869.109	790.683	1.078.426	6.831	4.570	2.261
Van 25 tot 49 jaar	15.797	6.296	9.501	600	319	282
50 jaar en meer	1.853.313	784.387	1.068.925	6.231	4.251	1.979
Andere situatie						
Totaal	137.383	58.623	78.759	16.525	7.395	9.130
Van 15 tot 24 jaar	16.739	10.597	6.142	4.268	2.745	1.523
Van 25 tot 49 jaar	62.884	26.752	36.133	8.408	2.959	5.449
50 jaar en meer	57.760	21.275	36.485	3.849	1.691	2.158

woonplaats

Arbeidssituatie in het jaar van de enquête									Situatie 1 jaar voor de enquête
Werkloos IAB			Student/in opleiding			Andere			
Totaal	Mannen	Vrouwen	Totaal	Mannen	Vrouwen	Totaal	Mannen	Vrouwen	
									België
									Algemeen totaal
383.940	203.515	180.424	758.820	368.549	390.271	3.285.205	1.233.232	2.051.973	Totaal
102.978	61.188	41.790	729.749	355.240	374.509	65.250	25.350	39.899	Van 15 tot 24 jaar
240.665	120.180	120.485	28.357	13.309	15.048	502.004	121.596	380.408	Van 25 tot 49 jaar
40.297	22.148	18.150	714	0	714	2.717.952	1.086.285	1.631.666	50 jaar en meer
									Had dezelfde betrekking
0	0	0	0	0	0	0	0	0	Totaal
0	0	0	0	0	0	0	0	0	Van 15 tot 24 jaar
0	0	0	0	0	0	0	0	0	Van 25 tot 49 jaar
0	0	0	0	0	0	0	0	0	50 jaar en meer
									Oefende een andere betrekking uit
120.658	68.272	52.386	3.026	528	2.498	111.792	54.071	57.721	Totaal
22.060	15.062	6.998	1.770	0	1.770	9.290	3.942	5.347	Van 15 tot 24 jaar
89.697	47.971	41.726	1.256	528	728	41.132	11.996	29.137	Van 25 tot 49 jaar
8.901	5.239	3.662	0	0	0	61.370	38.133	23.237	50 jaar en meer
									Was student, leerling
55.120	29.207	25.912	749.446	365.935	383.511	36.268	20.968	15.299	Totaal
46.470	23.023	23.448	725.554	354.169	371.385	21.009	11.626	9.384	Van 15 tot 24 jaar
8.532	6.185	2.347	23.570	11.766	11.804	7.679	4.473	3.206	Van 25 tot 49 jaar
118	0	118	321	0	321	7.579	4.870	2.710	50 jaar en meer
									Hield zich met het huishouden bezig
19.397	3.746	15.651	1.634	265	1.369	581.108	17.192	563.916	Totaal
903	399	504	818	265	554	9.470	326	9.145	Van 15 tot 24 jaar
15.691	2.617	13.074	423	0	423	211.218	9.595	201.623	Van 25 tot 49 jaar
2.802	729	2.073	393	0	393	360.420	7.272	353.148	50 jaar en meer
									Was arbeidsongeschikt
7.083	3.543	3.540	357	0	357	211.715	114.873	96.842	Totaal
624	0	624	0	0	0	4.503	3.474	1.029	Van 15 tot 24 jaar
5.349	3.137	2.212	357	0	357	95.857	45.469	50.389	Van 25 tot 49 jaar
1.110	406	704	0	0	0	111.355	65.930	45.424	50 jaar en meer
									Was werkloos
162.206	86.012	76.194	2.967	1.557	1.410	240.433	86.753	153.680	Totaal
27.771	18.995	8.777	542	542	0	14.722	2.105	12.616	Van 15 tot 24 jaar
109.479	53.655	55.825	2.425	1.015	1.410	88.687	26.910	61.777	Van 25 tot 49 jaar
24.956	13.363	11.593	0	0	0	137.025	57.738	79.287	50 jaar en meer
									Was in brugpensioen
482	482	0	0	0	0	141.139	114.552	26.587	Totaal
482	482	0	0	0	0	141.139	114.552	26.587	50 jaar en meer
									Was gepensioneerd
388	388	0	0	0	0	1.861.890	785.725	1.076.165	Totaal
0	0	0	0	0	0	15.196	5.977	9.219	Van 25 tot 49 jaar
388	388	0	0	0	0	1.846.694	779.748	1.066.946	50 jaar en meer
									Andere situatie
18.606	11.865	6.741	1.391	265	1.126	100.861	39.099	61.763	Totaal
5.150	3.710	1.440	1.065	265	800	6.256	3.878	2.378	Van 15 tot 24 jaar
11.916	6.615	5.301	326	0	326	42.235	17.177	25.057	Van 25 tot 49 jaar
1.540	1.540	0	0	0	0	52.371	18.044	34.327	50 jaar en meer

Totale bevoking Enquête naar de arbeidskrachten 2003 - Trimester 4

Evolutie van de arbeidssituatie sinds het voorgaande jaar, geslacht, leeftijd en

Situatie 1 jaar voor de enquête	Arbeidssituatie in het jaar van de enquête					
	Totaal			Heeft een betrekking		
	Totaal	Mannen	Vrouwen	Totaal	Mannen	Vrouwen
<i>Brussels Hoofdstedelijk Gewest</i>						
Algemeen totaal						
Totaal	811.639	384.297	427.343	349.963	195.794	154.169
Van 15 tot 24 jaar	121.183	59.365	61.818	24.461	14.280	10.181
Van 25 tot 49 jaar	382.379	193.285	189.094	254.626	139.480	115.146
50 jaar en meer	308.078	131.647	176.431	70.876	42.034	28.842
Had dezelfde betrekking						
Totaal	308.560	169.986	138.574	308.560	169.986	138.574
Van 15 tot 24 jaar	14.006	8.019	5.987	14.006	8.019	5.987
Van 25 tot 49 jaar	226.221	121.502	104.719	226.221	121.502	104.719
50 jaar en meer	68.333	40.464	27.868	68.333	40.464	27.868
Oefende een andere betrekking uit						
Totaal	52.222	30.195	22.027	17.116	11.958	5.157
Van 15 tot 24 jaar	5.572	3.179	2.393	2.076	1.734	342
Van 25 tot 49 jaar	36.228	21.868	14.359	14.221	9.666	4.555
50 jaar en meer	10.422	5.147	5.274	819	558	260
Was student, leerling						
Totaal	101.193	49.304	51.889	10.021	5.792	4.229
Van 15 tot 24 jaar	85.037	40.413	44.625	6.333	3.082	3.252
Van 25 tot 49 jaar	14.004	8.670	5.334	3.688	2.710	977
50 jaar en meer	2.152	222	1.930	0	0	0
Hield zich met het huishouden bezig						
Totaal	60.834	10.490	50.345	595	595	0
Van 15 tot 24 jaar	3.858	265	3.594	0	0	0
Van 25 tot 49 jaar	36.156	6.626	29.530	286	286	0
50 jaar en meer	20.820	3.598	17.221	308	308	0
Was arbeidsongeschikt						
Totaal	24.541	12.611	11.930	849	0	849
Van 15 tot 24 jaar	578	578	0	0	0	0
Van 25 tot 49 jaar	11.636	6.196	5.440	588	0	588
50 jaar en meer	12.328	5.838	6.490	260	0	260
Was werkloos						
Totaal	69.572	34.755	34.817	9.044	5.236	3.808
Van 15 tot 24 jaar	7.959	4.624	3.335	1.209	867	342
Van 25 tot 49 jaar	43.418	20.547	22.871	7.585	4.119	3.466
50 jaar en meer	18.195	9.583	8.611	250	250	0
Was in brugpensioen						
Totaal	10.320	6.268	4.052	0	0	0
50 jaar en meer	10.320	6.268	4.052	0	0	0
Was gepensioneerd						
Totaal	161.411	58.829	102.583	1.256	522	734
Van 25 tot 49 jaar	888	319	569	600	319	282
50 jaar en meer	160.523	58.510	102.014	656	203	453
Andere situatie						
Totaal	22.986	11.859	11.126	2.522	1.705	817
Van 15 tot 24 jaar	4.172	2.288	1.884	836	578	258
Van 25 tot 49 jaar	13.828	7.556	6.272	1.436	877	558
50 jaar en meer	4.985	2.015	2.970	250	250	0

woonplaats (vervolg)

Arbeidssituatie in het jaar van de enquête									
Werkloos IAB			Student/in opleiding			Andere			Situatie 1 jaar voor de enquête
Totaal	Mannen	Vrouwen	Totaal	Mannen	Vrouwen	Totaal	Mannen	Vrouwen	
<i>Brussels Hoofdstedelijk Gewest</i>									
Algemeen totaal									
72.104	40.611	31.493	75.335	35.586	39.749	314.237	112.305	201.932	Totaal
13.239	8.019	5.219	69.713	33.142	36.571	13.771	3.924	9.846	Van 15 tot 24 jaar
52.829	29.800	23.029	5.622	2.444	3.178	69.302	21.561	47.741	Van 25 tot 49 jaar
6.036	2.792	3.244	0	0	0	231.165	86.820	144.345	50 jaar en meer
Had dezelfde betrekking									
0	0	0	0	0	0	0	0	0	Totaal
0	0	0	0	0	0	0	0	0	Van 15 tot 24 jaar
0	0	0	0	0	0	0	0	0	Van 25 tot 49 jaar
0	0	0	0	0	0	0	0	0	50 jaar en meer
Oefende een andere betrekking uit									
20.944	12.664	8.280	295	295	0	13.867	5.277	8.590	Totaal
2.182	1.156	1.026	0	0	0	1.315	289	1.026	Van 15 tot 24 jaar
16.827	10.583	6.245	295	295	0	4.884	1.324	3.560	Van 25 tot 49 jaar
1.935	925	1.010	0	0	0	7.668	3.664	4.004	50 jaar en meer
Was student, leerling									
8.153	4.709	3.444	73.056	34.475	38.581	9.962	4.327	5.635	Totaal
4.412	2.528	1.884	68.667	32.612	36.055	5.624	2.190	3.434	Van 15 tot 24 jaar
3.741	2.181	1.560	4.389	1.863	2.526	2.186	1.915	271	Van 25 tot 49 jaar
0	0	0	0	0	0	2.152	222	1.930	50 jaar en meer
Hield zich met het huishouden bezig									
5.582	1.919	3.663	849	265	584	53.809	7.712	46.097	Totaal
0	0	0	523	265	258	3.335	0	3.335	Van 15 tot 24 jaar
4.524	1.610	2.914	326	0	326	31.020	4.730	26.290	Van 25 tot 49 jaar
1.058	308	749	0	0	0	19.454	2.982	16.472	50 jaar en meer
Was arbeidsongeschikt									
1.161	619	542	0	0	0	22.532	11.992	10.539	Totaal
0	0	0	0	0	0	578	578	0	Van 15 tot 24 jaar
901	619	282	0	0	0	10.147	5.577	4.570	Van 25 tot 49 jaar
260	0	260	0	0	0	11.807	5.838	5.969	50 jaar en meer
Was werkloos									
29.226	15.793	13.433	286	286	0	31.016	13.439	17.576	Totaal
5.094	3.468	1.626	0	0	0	1.657	289	1.368	Van 15 tot 24 jaar
21.849	11.267	10.582	286	286	0	13.698	4.875	8.822	Van 25 tot 49 jaar
2.283	1.059	1.225	0	0	0	15.661	8.275	7.387	50 jaar en meer
Was in bruggpensioen									
0	0	0	0	0	0	10.320	6.268	4.052	Totaal
0	0	0	0	0	0	10.320	6.268	4.052	50 jaar en meer
Was gepensioneerd									
0	0	0	0	0	0	160.155	58.307	101.848	Totaal
0	0	0	0	0	0	288	0	288	Van 25 tot 49 jaar
0	0	0	0	0	0	159.868	58.307	101.561	50 jaar en meer
Andere situatie									
7.038	4.907	2.131	849	265	584	12.577	4.982	7.594	Totaal
1.551	867	684	523	265	258	1.262	578	684	Van 15 tot 24 jaar
4.987	3.540	1.447	326	0	326	7.080	3.139	3.940	Van 25 tot 49 jaar
500	500	0	0	0	0	4.235	1.265	2.970	50 jaar en meer

Totale bevoking Enquête naar de arbeidskrachten 2003 - Trimester 4

Evolutie van de arbeidssituatie sinds het voorgaande jaar, geslacht, leeftijd en

Situatie 1 jaar voor de enquête	Arbeidssituatie in het jaar van de enquête					
	Totaal			Heeft een betrekking		
	Totaal	Mannen	Vrouwen	Totaal	Mannen	Vrouwen
<i>Vlaams Gewest</i>						
Algemeen totaal						
Totaal	4.992.928	2.444.310	2.548.618	2.535.878	1.442.136	1.093.741
Van 15 tot 24 jaar	714.974	364.707	350.268	245.602	133.273	112.329
Van 25 tot 49 jaar	2.170.874	1.101.549	1.069.325	1.824.278	1.002.472	821.806
50 jaar en meer	2.107.080	978.054	1.129.026	465.997	306.392	159.606
Had dezelfde betrekking						
Totaal	2.260.287	1.297.540	962.747	2.260.287	1.297.540	962.747
Van 15 tot 24 jaar	141.337	82.989	58.348	141.337	82.989	58.348
Van 25 tot 49 jaar	1.676.910	923.630	753.279	1.676.910	923.630	753.279
50 jaar en meer	442.041	290.921	151.120	442.041	290.921	151.120
Oefende een andere betrekking uit						
Totaal	256.781	144.340	112.441	140.742	86.324	54.417
Van 15 tot 24 jaar	51.488	28.727	22.762	34.865	19.771	15.095
Van 25 tot 49 jaar	161.956	86.540	75.416	98.012	60.597	37.416
50 jaar en meer	43.336	29.073	14.263	7.864	5.957	1.907
Was student, leerling						
Totaal	507.892	246.545	261.348	59.302	24.765	34.537
Van 15 tot 24 jaar	481.739	232.602	249.137	52.143	20.798	31.346
Van 25 tot 49 jaar	24.073	12.187	11.885	7.159	3.968	3.191
50 jaar en meer	2.081	1.755	326	0	0	0
Hield zich met het huishouden bezig						
Totaal	342.778	7.437	335.342	9.925	727	9.198
Van 15 tot 24 jaar	4.998	326	4.672	412	0	412
Van 25 tot 49 jaar	114.107	4.062	110.045	6.858	393	6.465
50 jaar en meer	223.674	3.049	220.625	2.655	334	2.320
Was arbeidsongeschikt						
Totaal	144.081	76.159	67.923	10.795	5.241	5.554
Van 15 tot 24 jaar	5.000	2.037	2.963	2.107	326	1.782
Van 25 tot 49 jaar	68.160	29.321	38.839	4.988	1.587	3.401
50 jaar en meer	70.921	44.801	26.121	3.699	3.328	372
Was werkloos						
Totaal	220.216	92.270	127.946	40.950	21.025	19.925
Van 15 tot 24 jaar	26.618	15.652	10.966	12.429	7.998	4.431
Van 25 tot 49 jaar	95.541	35.351	60.190	26.075	11.481	14.594
50 jaar en meer	98.057	41.267	56.790	2.446	1.546	900
Was in brugpensioen						
Totaal	87.449	71.921	15.528	0	0	0
50 jaar en meer	87.449	71.921	15.528	0	0	0
Was gepensioneerd						
Totaal	1.115.856	487.116	628.740	5.018	3.864	1.153
Van 25 tot 49 jaar	7.763	3.262	4.501	0	0	0
50 jaar en meer	1.108.092	483.854	624.238	5.018	3.864	1.153
Andere situatie						
Totaal	57.588	20.984	36.604	8.859	2.649	6.209
Van 15 tot 24 jaar	3.794	2.374	1.420	2.308	1.392	916
Van 25 tot 49 jaar	22.364	7.196	15.168	4.276	816	3.460
50 jaar en meer	31.430	11.414	20.016	2.275	442	1.833

woonplaats (vervolg)

Arbeidssituatie in het jaar van de enquête									Situatie 1 jaar voor de enquête
Werkloos IAB			Student/in opleiding			Andere			
Totaal	Mannen	Vrouwen	Totaal	Mannen	Vrouwen	Totaal	Mannen	Vrouwen	
<i>Vlaams Gewest</i>									
Algemeen totaal									
154.415	77.833	76.582	415.689	202.811	212.878	1.886.946	721.530	1.165.417	Totaal
43.438	25.305	18.133	402.500	196.901	205.598	23.434	9.227	14.207	Van 15 tot 24 jaar
91.088	40.498	50.590	13.189	5.910	7.280	242.318	52.670	189.649	Van 25 tot 49 jaar
19.889	12.030	7.859	0	0	0	1.621.194	659.632	961.561	50 jaar en meer
Had dezelfde betrekking									
0	0	0	0	0	0	0	0	0	Totaal
0	0	0	0	0	0	0	0	0	Van 15 tot 24 jaar
0	0	0	0	0	0	0	0	0	Van 25 tot 49 jaar
0	0	0	0	0	0	0	0	0	50 jaar en meer
Oefende een andere betrekking uit									
57.711	32.010	25.701	877	0	877	57.452	26.006	31.446	Totaal
11.575	7.630	3.945	877	0	877	4.171	1.326	2.845	Van 15 tot 24 jaar
42.149	21.645	20.504	0	0	0	21.795	4.299	17.496	Van 25 tot 49 jaar
3.987	2.735	1.252	0	0	0	31.486	20.381	11.104	50 jaar en meer
Was student, leerling									
22.969	12.134	10.835	413.400	202.387	211.012	12.221	7.258	4.963	Totaal
20.917	10.869	10.048	401.199	196.478	204.722	7.480	4.459	3.021	Van 15 tot 24 jaar
2.052	1.266	787	12.200	5.910	6.291	2.660	1.044	1.616	Van 25 tot 49 jaar
0	0	0	0	0	0	2.081	1.755	326	50 jaar en meer
Hield zich met het huishouden bezig									
6.046	0	6.046	0	0	0	326.808	6.709	320.099	Totaal
504	0	504	0	0	0	4.081	326	3.756	Van 15 tot 24 jaar
4.561	0	4.561	0	0	0	102.688	3.668	99.019	Van 25 tot 49 jaar
981	0	981	0	0	0	220.039	2.715	217.324	50 jaar en meer
Was arbeidsongeschikt									
3.084	1.500	1.583	0	0	0	130.203	69.417	60.785	Totaal
412	0	412	0	0	0	2.481	1.711	769	Van 15 tot 24 jaar
2.671	1.500	1.171	0	0	0	60.500	26.233	34.267	Van 25 tot 49 jaar
0	0	0	0	0	0	67.222	41.473	25.749	50 jaar en meer
Was werkloos									
60.009	29.540	30.469	1.413	424	989	117.845	41.281	76.564	Totaal
10.030	6.806	3.224	424	424	0	3.735	424	3.311	Van 15 tot 24 jaar
36.579	14.961	21.618	989	0	989	31.899	8.910	22.989	Van 25 tot 49 jaar
13.400	7.773	5.626	0	0	0	82.211	31.947	50.263	50 jaar en meer
Was in brugpensioen									
482	482	0	0	0	0	86.967	71.439	15.528	Totaal
482	482	0	0	0	0	86.967	71.439	15.528	50 jaar en meer
Was gepensioneerd									
0	0	0	0	0	0	1.110.838	483.252	627.586	Totaal
0	0	0	0	0	0	7.763	3.262	4.501	Van 25 tot 49 jaar
0	0	0	0	0	0	1.103.075	479.990	623.085	50 jaar en meer
Andere situatie									
4.115	2.167	1.948	0	0	0	44.614	16.167	28.446	Totaal
0	0	0	0	0	0	1.486	982	504	Van 15 tot 24 jaar
3.075	1.127	1.948	0	0	0	15.013	5.253	9.760	Van 25 tot 49 jaar
1.040	1.040	0	0	0	0	28.115	9.932	18.183	50 jaar en meer

Totale bevoking Enquête naar de arbeidskrachten 2003 - Trimester 4

Evolutie van de arbeidssituatie sinds het voorgaande jaar, geslacht, leeftijd en

Situatie 1 jaar voor de enquête	Arbeidssituatie in het jaar van de enquête					
	Totaal			Heeft een betrekking		
	Totaal	Mannen	Vrouwen	Totaal	Mannen	Vrouwen
<i>Waals Gewest</i>						
Algemeen totaal						
Totaal	2.748.580	1.316.821	1.431.759	1.239.342	702.200	537.141
Van 15 tot 24 jaar	414.286	211.082	203.204	82.403	45.822	36.581
Van 25 tot 49 jaar	1.192.241	598.472	593.769	895.564	496.270	399.295
50 jaar en meer	1.142.053	507.267	634.786	261.374	160.109	101.265
Had dezelfde betrekking						
Totaal	1.138.639	651.226	487.414	1.138.639	651.226	487.414
Van 15 tot 24 jaar	54.481	32.714	21.767	54.481	32.714	21.767
Van 25 tot 49 jaar	832.218	462.705	369.514	832.218	462.705	369.514
50 jaar en meer	251.940	155.807	96.133	251.940	155.807	96.133
Oefende een andere betrekking uit						
Totaal	131.600	74.754	56.846	47.269	28.135	19.134
Van 15 tot 24 jaar	21.779	13.626	8.154	8.779	5.023	3.756
Van 25 tot 49 jaar	82.663	44.297	38.366	36.528	21.948	14.579
50 jaar en meer	27.158	16.832	10.326	1.963	1.165	798
Was student, leerling						
Totaal	318.228	159.510	158.719	17.156	8.691	8.466
Van 15 tot 24 jaar	298.010	144.800	153.210	13.276	5.119	8.157
Van 25 tot 49 jaar	16.280	11.817	4.464	3.729	3.572	157
50 jaar en meer	3.938	2.893	1.045	152	0	152
Hield zich met het huishouden bezig						
Totaal	212.254	5.026	207.228	3.209	427	2.781
Van 15 tot 24 jaar	3.176	827	2.349	427	427	0
Van 25 tot 49 jaar	86.732	2.204	84.528	2.519	0	2.519
50 jaar en meer	122.346	1.996	120.351	263	0	263
Was arbeidsongeschikt						
Totaal	70.229	37.859	32.370	8.054	2.972	5.082
Van 15 tot 24 jaar	1.867	1.396	471	212	212	0
Van 25 tot 49 jaar	31.114	16.149	14.965	3.770	1.472	2.297
50 jaar en meer	37.247	20.314	16.934	4.072	1.288	2.784
Was werkloos						
Totaal	185.125	81.083	104.042	19.313	7.525	11.788
Van 15 tot 24 jaar	26.200	11.784	14.416	4.105	1.553	2.552
Van 25 tot 49 jaar	109.395	46.587	62.808	14.104	5.306	8.798
50 jaar en meer	49.530	22.712	26.817	1.104	666	438
Was in brugpensioen						
Totaal	43.852	36.845	7.007	0	0	0
50 jaar en meer	43.852	36.845	7.007	0	0	0
Was gepensioneerd						
Totaal	591.842	244.738	347.104	557	184	373
Van 25 tot 49 jaar	7.145	2.715	4.430	0	0	0
50 jaar en meer	584.697	242.023	342.674	557	184	373
Andere situatie						
Totaal	56.810	25.781	31.029	5.144	3.040	2.104
Van 15 tot 24 jaar	8.773	5.935	2.837	1.124	775	349
Van 25 tot 49 jaar	26.692	11.999	14.693	2.697	1.266	1.430
50 jaar en meer	21.345	7.846	13.499	1.324	999	325

woonplaats (vervolg en einde)

Arbeidssituatie in het jaar van de enquête									Situatie 1 jaar voor de enquête
Werkloos IAB			Student/in opleiding			Andere			
Totaal	Mannen	Vrouwen	Totaal	Mannen	Vrouwen	Totaal	Mannen	Vrouwen	
									<i>Waals Gewest</i>
									Algemeen totaal
157.420	85.071	72.350	267.796	130.152	137.644	1.084.022	399.397	684.624	Totaal
46.301	27.864	18.437	257.537	125.197	132.339	28.045	12.199	15.846	Van 15 tot 24 jaar
96.748	49.882	46.866	9.545	4.955	4.590	190.384	47.365	143.018	Van 25 tot 49 jaar
14.371	7.325	7.047	714	0	714	865.593	339.833	525.760	50 jaar en meer
									Had dezelfde betrekking
0	0	0	0	0	0	0	0	0	Totaal
0	0	0	0	0	0	0	0	0	Van 15 tot 24 jaar
0	0	0	0	0	0	0	0	0	Van 25 tot 49 jaar
0	0	0	0	0	0	0	0	0	50 jaar en meer
									Oefende een andere betrekking uit
42.004	23.599	18.405	1.854	233	1.622	40.473	22.788	17.686	Totaal
8.303	6.276	2.027	893	0	893	3.804	2.328	1.477	Van 15 tot 24 jaar
30.722	15.744	14.978	961	233	728	14.453	6.372	8.081	Van 25 tot 49 jaar
2.979	1.579	1.400	0	0	0	22.216	14.088	8.128	50 jaar en meer
									Was student, leerling
23.997	12.364	11.634	262.990	129.072	133.918	14.085	9.383	4.702	Totaal
21.141	9.626	11.515	255.688	125.079	130.609	7.905	4.977	2.929	Van 15 tot 24 jaar
2.738	2.738	0	6.981	3.993	2.987	2.833	1.513	1.319	Van 25 tot 49 jaar
118	0	118	321	0	321	3.347	2.893	454	50 jaar en meer
									Hield zich met het huishouden bezig
7.769	1.827	5.942	785	0	785	200.491	2.771	197.720	Totaal
399	399	0	295	0	295	2.054	0	2.054	Van 15 tot 24 jaar
6.606	1.007	5.599	97	0	97	77.510	1.197	76.313	Van 25 tot 49 jaar
764	421	343	393	0	393	120.927	1.575	119.352	50 jaar en meer
									Was arbeidsongeschikt
2.838	1.424	1.414	357	0	357	58.981	33.463	25.517	Totaal
212	0	212	0	0	0	1.444	1.184	260	Van 15 tot 24 jaar
1.777	1.017	760	357	0	357	25.211	13.659	11.551	Van 25 tot 49 jaar
849	406	443	0	0	0	32.326	18.620	13.706	50 jaar en meer
									Was werkloos
72.971	40.678	32.293	1.268	847	421	91.573	32.033	59.540	Totaal
12.647	8.720	3.927	118	118	0	9.330	1.392	7.937	Van 15 tot 24 jaar
51.051	27.427	23.624	1.150	729	421	43.090	13.125	29.966	Van 25 tot 49 jaar
9.273	4.531	4.742	0	0	0	39.153	17.516	21.637	50 jaar en meer
									Was in brugpensioen
0	0	0	0	0	0	43.852	36.845	7.007	Totaal
0	0	0	0	0	0	43.852	36.845	7.007	50 jaar en meer
									Was gepensioneerd
388	388	0	0	0	0	590.896	244.166	346.731	Totaal
0	0	0	0	0	0	7.145	2.715	4.430	Van 25 tot 49 jaar
388	388	0	0	0	0	583.751	241.451	342.301	50 jaar en meer
									Andere situatie
7.452	4.791	2.661	542	0	542	43.671	17.949	25.722	Totaal
3.599	2.843	756	542	0	542	3.508	2.318	1.190	Van 15 tot 24 jaar
3.854	1.948	1.905	0	0	0	20.142	8.785	11.357	Van 25 tot 49 jaar
0	0	0	0	0	0	20.021	6.847	13.174	50 jaar en meer

Totale bevolking Enquête naar de arbeidskrachten 2003 - Trimester 4

Behaald diploma, geslacht, leeftijd en woonplaats

Diploma	Totaal	Van 15 tot 24 jaar	Van 25 tot 49 jaar	50 jaar en meer
België				
Algemeen totaal				
Totaal	8.553.147	1.250.443	3.745.493	3.557.211
Mannen	4.145.428	635.154	1.893.305	1.616.968
Vrouwen	4.407.720	615.289	1.852.188	1.940.243
Lager onderwijs (of geen diploma)				
Totaal	1.987.230	155.027	390.085	1.442.118
Mannen	847.225	90.672	192.381	564.172
Vrouwen	1.140.006	64.355	197.704	877.946
Lager secundair				
Totaal	1.981.874	446.278	717.173	818.423
Mannen	1.018.842	241.794	400.416	376.632
Vrouwen	963.032	204.485	316.757	441.791
Hoger secundair				
Totaal	2.630.840	512.624	1.368.280	749.936
Mannen	1.347.208	253.710	707.353	386.144
Vrouwen	1.283.632	258.913	660.926	363.792
Hoger niet-universitair korte type				
Totaal	1.093.393	85.556	713.133	294.704
Mannen	423.624	28.458	275.693	119.473
Vrouwen	669.769	57.098	437.439	175.231
Hoger niet-universitair lange type				
Totaal	224.600	14.963	133.623	76.014
Mannen	133.813	7.055	72.667	54.092
Vrouwen	90.788	7.909	60.956	21.923
Universitair				
Totaal	635.210	35.995	423.200	176.015
Mannen	374.717	13.465	244.796	116.456
Vrouwen	260.493	22.529	178.405	59.559
<i>Brussels Hoofdstedelijk Gewest</i>				
Algemeen totaal				
Totaal	811.639	121.183	382.379	308.078
Mannen	384.297	59.365	193.285	131.647
Vrouwen	427.343	61.818	189.094	176.431
Lager onderwijs (of geen diploma)				
Totaal	193.228	18.789	69.899	104.539
Mannen	81.169	9.604	34.862	36.703
Vrouwen	112.058	9.185	35.037	67.836
Lager secundair				
Totaal	142.521	43.959	47.367	51.196
Mannen	71.094	24.693	26.111	20.290
Vrouwen	71.427	19.265	21.256	30.906
Hoger secundair				
Totaal	227.896	47.788	106.643	73.465
Mannen	116.406	21.600	57.651	37.155
Vrouwen	111.490	26.188	48.992	36.309
Hoger niet-universitair korte type				
Totaal	81.349	5.206	54.437	21.707
Mannen	27.453	1.445	19.205	6.803
Vrouwen	53.896	3.761	35.232	14.903
Hoger niet-universitair lange type				
Totaal	30.480	289	19.431	10.760
Mannen	14.709	289	8.598	5.822
Vrouwen	15.772	0	10.833	4.939
Universitair				
Totaal	136.165	5.153	84.602	46.410
Mannen	73.464	1.734	46.857	24.873
Vrouwen	62.701	3.419	37.745	21.537

Diploma	Totaal	Van 15 tot 24 jaar	Van 25 tot 49 jaar	50 jaar en meer
<i>Vlaams Gewest</i>				
Algemeen totaal				
Totaal	4.992.928	714.974	2.170.874	2.107.080
Mannen	2.444.310	364.707	1.101.549	978.054
Vrouwen	2.548.618	350.268	1.069.325	1.129.026
Lager onderwijs (of geen diploma)				
Totaal	1.163.227	66.916	198.721	897.590
Mannen	492.804	40.139	94.384	358.282
Vrouwen	670.423	26.777	104.338	539.309
Lager secundair				
Totaal	1.175.074	261.140	414.520	499.415
Mannen	621.760	137.957	235.184	248.619
Vrouwen	553.314	123.182	179.336	250.796
Hoger secundair				
Totaal	1.559.893	299.890	830.862	429.142
Mannen	803.387	155.075	429.850	218.462
Vrouwen	756.507	144.815	401.012	210.680
Hoger niet-universitair korte type				
Totaal	665.098	52.585	433.362	179.152
Mannen	255.899	17.884	163.114	74.901
Vrouwen	409.200	34.701	270.247	104.251
Hoger niet-universitair lange type				
Totaal	134.406	9.785	83.984	40.637
Mannen	87.342	4.367	51.073	31.902
Vrouwen	47.064	5.418	32.911	8.734
Universitair				
Totaal	295.229	24.659	209.425	61.145
Mannen	183.118	9.285	127.945	45.889
Vrouwen	112.110	15.374	81.480	15.256
<i>Waals Gewest</i>				
Algemeen totaal				
Totaal	2.748.580	414.286	1.192.241	1.142.053
Mannen	1.316.821	211.082	598.472	507.267
Vrouwen	1.431.759	203.204	593.769	634.786
Lager onderwijs (of geen diploma)				
Totaal	630.775	69.323	121.464	439.989
Mannen	273.251	40.929	63.135	169.187
Vrouwen	357.524	28.393	58.329	270.801
Lager secundair				
Totaal	664.279	141.180	255.286	267.812
Mannen	325.987	79.143	139.122	107.723
Vrouwen	338.292	62.037	116.165	160.089
Hoger secundair				
Totaal	843.051	164.946	430.775	247.330
Mannen	427.415	77.036	219.852	130.527
Vrouwen	415.636	87.910	210.922	116.803
Hoger niet-universitair korte type				
Totaal	346.945	27.765	225.334	93.845
Mannen	140.271	9.129	93.374	37.769
Vrouwen	206.673	18.637	131.960	56.076
Hoger niet-universitair lange type				
Totaal	59.714	4.889	30.207	24.618
Mannen	31.762	2.399	12.996	16.368
Vrouwen	27.952	2.490	17.212	8.250
Universitair				
Totaal	203.816	6.182	129.174	68.460
Mannen	118.134	2.446	69.994	45.694
Vrouwen	85.682	3.736	59.180	22.766

Totale bevolking Enquête naar de arbeidskrachten 2003 - Trimester 4

Werkgelegenheidsgraad, activiteitsgraad en werkloosheidsgraad volgens het geslacht, de leeftijd en de woonplaats (bevolking tussen 15 en 64 jaar)

	Totaal	Van 15 tot 24 jaar	Van 25 tot 49 jaar	Van 50 tot 64 jaar
België				
Beroepsbevolking				
Totaal	4.485.088	455.444	3.215.133	814.511
Mannen	2.526.099	254.563	1.758.401	513.136
Vrouwen	1.958.988	200.881	1.456.732	301.375
Totale bevolking				
Totaal	6.790.758	1.250.443	3.745.493	1.794.821
Mannen	3.419.704	635.154	1.893.305	891.244
Vrouwen	3.371.054	615.289	1.852.188	903.577
Activiteitsgraad				
Totaal	66,1%	36,4%	85,8%	45,4%
Mannen	73,9%	40,1%	92,9%	57,6%
Vrouwen	58,1%	32,7%	78,7%	33,4%
Werkende beroepsbevolking				
Totaal	4.101.536	352.466	2.974.468	774.602
Mannen	2.322.972	193.375	1.638.221	491.376
Vrouwen	1.778.564	159.091	1.336.247	283.226
Totale bevolking				
Totaal	6.790.758	1.250.443	3.745.493	1.794.821
Mannen	3.419.704	635.154	1.893.305	891.244
Vrouwen	3.371.054	615.289	1.852.188	903.577
Tewerkstellingsgraad				
Totaal	60,4%	28,2%	79,4%	43,2%
Mannen	67,9%	30,5%	86,5%	55,1%
Vrouwen	52,8%	25,9%	72,1%	31,3%
Werklozen (IAB)				
Totaal	383.552	102.978	240.665	39.909
Mannen	203.127	61.188	120.180	21.759
Vrouwen	180.424	41.790	120.485	18.150
Beroepsbevolking				
Totaal	4.485.088	455.444	3.215.133	814.511
Mannen	2.526.099	254.563	1.758.401	513.136
Vrouwen	1.958.988	200.881	1.456.732	301.375
Werkloosheidsgraad				
Totaal	8,6%	22,6%	7,5%	4,9%
Mannen	8,0%	24,0%	6,8%	4,2%
Vrouwen	9,2%	20,8%	8,3%	6,0%

Enquête naar de arbeidskrachten 2003 - Trimester 4 Totale bevolking

Werkgelegenheidsgraad, activiteitsgraad en werkloosheidsgraad volgens het geslacht, de leeftijd en de woonplaats (bevolking tussen 15 en 64 jaar) - vervolg

	Totaal	Van 15 tot 24 jaar	Van 25 tot 49 jaar	Van 50 tot 64 jaar
<i>Brussels Hoofdstedelijk Gewest</i>				
Beroepsbevolking				
Totaal	418.980	37.699	307.455	73.826
Mannen	234.504	22.299	169.279	42.925
Vrouwen	184.477	15.400	138.175	30.902
Totale bevolking				
Totaal	654.374	121.183	382.379	150.812
Mannen	325.039	59.365	193.285	72.389
Vrouwen	329.335	61.818	189.094	78.423
Activiteitsgraad				
Totaal	64,0%	31,1%	80,4%	49,0%
Mannen	72,2%	37,6%	87,6%	59,3%
Vrouwen	56,0%	24,9%	73,1%	39,4%
Werkende beroepsbevolking				
Totaal	346.876	24.461	254.626	67.790
Mannen	193.892	14.280	139.480	40.132
Vrouwen	152.984	10.181	115.146	27.658
Totale bevolking				
Totaal	654.374	121.183	382.379	150.812
Mannen	325.039	59.365	193.285	72.389
Vrouwen	329.335	61.818	189.094	78.423
Tewerkstellingsgraad				
Totaal	53,0%	20,2%	66,6%	45,0%
Mannen	59,7%	24,1%	72,2%	55,4%
Vrouwen	46,5%	16,5%	60,9%	35,3%
Werklozen (IAB)				
Totaal	72.104	13.239	52.829	6.036
Mannen	40.611	8.019	29.800	2.792
Vrouwen	31.493	5.219	23.029	3.244
Beroepsbevolking				
Totaal	418.980	37.699	307.455	73.826
Mannen	234.504	22.299	169.279	42.925
Vrouwen	184.477	15.400	138.175	30.902
Werkloosheidsgraad				
Totaal	17,2%	35,1%	17,2%	8,2%
Mannen	17,3%	36,0%	17,6%	6,5%
Vrouwen	17,1%	33,9%	16,7%	10,5%

Totale bevolking Enquête naar de arbeidskrachten 2003 - Trimester 4

Werkgelegenheidsgraad, activiteitsgraad en werkloosheidsgraad volgens het geslacht, de leeftijd en de woonplaats (bevolking tussen 15 en 64 jaar) - vervolg

	Totaal	Van 15 tot 24 jaar	Van 25 tot 49 jaar	Van 50 tot 64 jaar
<i>Vlaams Gewest</i>				
Beroepsbevolking				
Totaal	2.678.225	289.040	1.915.366	473.819
Mannen	1.511.975	158.578	1.042.970	310.427
Vrouwen	1.166.250	130.462	872.396	163.391
Totale bevolking				
Totaal	3.952.374	714.974	2.170.874	1.066.526
Mannen	2.001.638	364.707	1.101.549	535.382
Vrouwen	1.950.736	350.268	1.069.325	531.144
Activiteitsgraad				
Totaal	67,8%	40,4%	88,2%	44,4%
Mannen	75,5%	43,5%	94,7%	58,0%
Vrouwen	59,8%	37,3%	81,6%	30,8%
Werkende beroepsbevolking				
Totaal	2.523.810	245.602	1.824.278	453.930
Mannen	1.434.142	133.273	1.002.472	298.397
Vrouwen	1.089.668	112.329	821.806	155.532
Totale bevolking				
Totaal	3.952.374	714.974	2.170.874	1.066.526
Mannen	2.001.638	364.707	1.101.549	535.382
Vrouwen	1.950.736	350.268	1.069.325	531.144
Tewerkstellingsgraad				
Totaal	63,9%	34,4%	84,0%	42,6%
Mannen	71,7%	36,5%	91,0%	55,7%
Vrouwen	55,9%	32,1%	76,9%	29,3%
Werklozen (IAB)				
Totaal	154.415	43.438	91.088	19.889
Mannen	77.833	25.305	40.498	12.030
Vrouwen	76.582	18.133	50.590	7.859
Beroepsbevolking				
Totaal	2.678.225	289.040	1.915.366	473.819
Mannen	1.511.975	158.578	1.042.970	310.427
Vrouwen	1.166.250	130.462	872.396	163.391
Werkloosheidsgraad				
Totaal	5,8%	15,0%	4,8%	4,2%
Mannen	5,2%	16,0%	3,9%	3,9%
Vrouwen	6,6%	13,9%	5,8%	4,8%

Werkgelegenheidsgraad, activiteitsgraad en werkloosheidsgraad volgens het geslacht, de leeftijd en de woonplaats (bevolking tussen 15 en 64 jaar) - vervolg en einde

	Totaal	Van 15 tot 24 jaar	Van 25 tot 49 jaar	Van 50 tot 64 jaar
<i>Waals Gewest</i>				
Beroepsbevolking				
Totaal	1.387.882	128.704	992.312	266.866
Mannen	779.621	73.686	546.152	159.783
Vrouwen	608.261	55.018	446.160	107.082
Totale bevolking				
Totaal	2.184.010	414.286	1.192.241	577.483
Mannen	1.093.027	211.082	598.472	283.473
Vrouwen	1.090.983	203.204	593.769	294.010
Activiteitsgraad				
Totaal	63,6%	31,1%	83,2%	46,2%
Mannen	71,3%	34,9%	91,3%	56,4%
Vrouwen	55,8%	27,1%	75,1%	36,4%
Werkende beroepsbevolking				
Totaal	1.230.850	82.403	895.564	252.883
Mannen	694.938	45.822	496.270	152.847
Vrouwen	535.912	36.581	399.295	100.036
Totale bevolking				
Totaal	2.184.010	414.286	1.192.241	577.483
Mannen	1.093.027	211.082	598.472	283.473
Vrouwen	1.090.983	203.204	593.769	294.010
Tewerkstellingsgraad				
Totaal	56,4%	19,9%	75,1%	43,8%
Mannen	63,6%	21,7%	82,9%	53,9%
Vrouwen	49,1%	18,0%	67,3%	34,0%
Werklozen (IAB)				
Totaal	157.032	46.301	96.748	13.983
Mannen	84.683	27.864	49.882	6.936
Vrouwen	72.350	18.437	46.866	7.047
Beroepsbevolking				
Totaal	1.387.882	128.704	992.312	266.866
Mannen	779.621	73.686	546.152	159.783
Vrouwen	608.261	55.018	446.160	107.082
Werkloosheidsgraad				
Totaal	11,3%	36,0%	9,8%	5,2%
Mannen	10,9%	37,8%	9,1%	4,3%
Vrouwen	11,9%	33,5%	10,5%	6,6%

Tabellen

T2 – Bevolking met betrekking

Beroepsstatuut, geslacht, leeftijd en woonplaats

Beroepsstatuut	Totaal	Van 15 tot 24 jaar	Van 25 tot 49 jaar	50 jaar en meer
België				
Personen met een betrekking				
Algemeen totaal				
Totaal	4.125.182	352.466	2.974.468	798.248
Mannen	2.340.131	193.375	1.638.221	508.535
Vrouwen	1.785.051	159.091	1.336.247	289.713
Loontrekkende (Totaal)				
Totaal	3.478.484	327.550	2.537.189	613.745
Mannen	1.925.308	182.603	1.361.678	381.027
Vrouwen	1.553.176	144.947	1.175.511	232.718
Arbeider private sector				
Totaal	1.096.303	156.689	774.409	165.205
Mannen	793.477	117.083	555.288	121.106
Vrouwen	302.826	39.606	219.121	44.099
Bediende private sector				
Totaal	1.392.879	119.133	1.059.163	214.583
Mannen	667.573	43.328	494.296	129.950
Vrouwen	725.306	75.805	564.867	84.634
Openbare sector				
Totaal	989.302	51.729	703.617	233.956
Mannen	464.258	22.193	312.095	129.971
Vrouwen	525.044	29.536	391.523	103.985
Niet loontrekkende (totaal)				
Totaal	646.698	24.916	437.279	184.503
Mannen	414.823	10.772	276.543	127.508
Vrouwen	231.875	14.144	160.736	56.995
Zelfstandige				
Totaal	362.918	15.624	240.455	106.839
Mannen	243.164	6.043	158.523	78.599
Vrouwen	119.753	9.581	81.932	28.240
Werkgever				
Totaal	206.145	3.476	147.681	54.988
Mannen	158.658	2.397	110.516	45.745
Vrouwen	47.487	1.079	37.164	9.244
Helper				
Totaal	77.635	5.816	49.143	22.676
Mannen	13.000	2.332	7.503	3.165
Vrouwen	64.635	3.484	41.640	19.511

Beroepsstatuut, geslacht, leeftijd en woonplaats (vervolg)

Beroepsstatuut	Totaal	Van 15 tot 24 jaar	Van 25 tot 49 jaar	50 jaar en meer
Brussels Hoofdstedelijk Gewest				
Personen met een betrekking				
Algemeen totaal				
Totaal	349.963	24.461	254.626	70.876
Mannen	195.794	14.280	139.480	42.034
Vrouwen	154.169	10.181	115.146	28.842
Loontrekkende (Totaal)				
Totaal	295.865	23.170	218.397	54.297
Mannen	159.542	14.015	114.536	30.991
Vrouwen	136.323	9.155	103.861	23.307
Arbeider private sector				
Totaal	63.722	6.837	49.341	7.544
Mannen	43.047	6.237	30.962	5.848
Vrouwen	20.675	600	18.379	1.695
Bediende private sector				
Totaal	149.694	12.076	112.430	25.188
Mannen	77.255	4.889	58.256	14.110
Vrouwen	72.439	7.187	54.173	11.079
Openbare sector				
Totaal	82.449	4.258	56.626	21.565
Mannen	39.240	2.890	25.317	11.032
Vrouwen	43.209	1.368	31.309	10.533
Niet loontrekkende (totaal)				
Totaal	54.098	1.290	36.229	16.579
Mannen	36.252	265	24.944	11.044
Vrouwen	17.846	1.026	11.285	5.535
Zelfstandige				
Totaal	33.483	342	22.592	10.549
Mannen	24.065	0	15.870	8.195
Vrouwen	9.418	342	6.722	2.354
Werkgever				
Totaal	16.283	342	11.365	4.577
Mannen	11.636	0	8.787	2.849
Vrouwen	4.647	342	2.577	1.728
Helper				
Totaal	4.332	607	2.272	1.453
Mannen	551	265	286	0
Vrouwen	3.781	342	1.986	1.453

Beroepsstatuut, geslacht, leeftijd en woonplaats (vervolg)

Beroepsstatuut	Totaal	Van 15 tot 24 jaar	Van 25 tot 49 jaar	50 jaar en meer
Vlaams Gewest				
Personen met een betrekking				
Algemeen totaal				
Totaal	2.535.878	245.602	1.824.278	465.997
Mannen	1.442.136	133.273	1.002.472	306.392
Vrouwen	1.093.741	112.329	821.806	159.606
Loontrekkende (Totaal)				
Totaal	2.134.640	226.713	1.543.373	364.554
Mannen	1.185.822	125.661	824.573	235.587
Vrouwen	948.818	101.052	718.800	128.967
Arbeider private sector				
Totaal	728.674	112.733	501.065	114.876
Mannen	523.912	81.824	357.093	84.995
Vrouwen	204.762	30.908	143.972	29.881
Bediende private sector				
Totaal	842.841	82.438	640.536	119.867
Mannen	396.240	30.831	287.561	77.847
Vrouwen	446.602	51.606	352.975	42.021
Openbare sector				
Totaal	563.124	31.542	401.772	129.810
Mannen	265.670	13.005	179.919	72.746
Vrouwen	297.454	18.537	221.853	57.065
Niet loontrekkende (totaal)				
Totaal	401.238	18.890	280.905	101.443
Mannen	256.315	7.612	177.899	70.804
Vrouwen	144.923	11.278	103.007	30.639
Zelfstandige				
Totaal	214.457	12.585	146.548	55.324
Mannen	144.587	4.561	97.808	42.219
Vrouwen	69.870	8.024	48.740	13.106
Werkgever				
Totaal	133.394	2.784	98.788	31.822
Mannen	101.559	2.047	73.563	25.950
Vrouwen	31.834	737	25.225	5.872
Helper				
Totaal	53.388	3.521	35.570	14.296
Mannen	10.168	1.005	6.528	2.636
Vrouwen	43.220	2.517	29.042	11.661

Beroepsstatuut, geslacht, leeftijd en woonplaats (vervolg en einde)

Beroepsstatuut	Totaal	Van 15 tot 24 jaar	Van 25 tot 49 jaar	50 jaar en meer
Waals Gewest				
Personen met een betrekking				
Algemeen totaal				
Totaal	1.239.342	82.403	895.564	261.374
Mannen	702.200	45.822	496.270	160.109
Vrouwen	537.141	36.581	399.295	101.265
Loontrekkende (Totaal)				
Totaal	1.047.980	77.667	775.419	194.893
Mannen	579.945	42.926	422.570	114.449
Vrouwen	468.035	34.741	352.850	80.445
Arbeider private sector				
Totaal	303.908	37.119	224.003	42.785
Mannen	226.518	29.022	167.234	30.263
Vrouwen	77.390	8.097	56.770	12.523
Bediende private sector				
Totaal	400.343	24.619	306.197	69.528
Mannen	194.078	7.607	148.478	37.993
Vrouwen	206.265	17.012	157.719	31.535
Openbare sector				
Totaal	343.729	15.929	245.219	82.580
Mannen	159.348	6.297	106.858	46.193
Vrouwen	184.381	9.632	138.361	36.387
Niet loontrekkende (totaal)				
Totaal	191.362	4.736	120.145	66.481
Mannen	122.256	2.895	73.700	45.660
Vrouwen	69.106	1.840	46.445	20.821
Zelfstandige				
Totaal	114.978	2.697	71.315	40.966
Mannen	74.512	1.482	44.844	28.186
Vrouwen	40.466	1.215	26.471	12.780
Werkgever				
Totaal	56.468	350	37.528	18.590
Mannen	45.463	350	28.166	16.946
Vrouwen	11.006	0	9.362	1.644
Helper				
Totaal	19.915	1.688	11.301	6.926
Mannen	2.281	1.063	689	529
Vrouwen	17.635	625	10.612	6.397

Bevolking met betrekking Enq. arbeidskrachten 2003 - Trimester 4

Provincie en gewest van de werkplaats, geslacht, leeftijd en woonplaats

Werkplaats	Totaal	Van 15 tot 24 jaar	Van 25 tot 49 jaar	50 jaar en meer
België				
Algemeen totaal				
Totaal	4.125.182	352.466	2.974.468	798.248
Mannen	2.340.131	193.375	1.638.221	508.535
Vrouwen	1.785.051	159.091	1.336.247	289.713
In het buitenland				
Totaal	91.893	6.686	69.304	15.903
Mannen	60.540	2.745	43.859	13.936
Vrouwen	31.353	3.941	25.445	1.967
België				
Totaal	4.033.290	345.780	2.905.164	782.345
Mannen	2.279.591	190.630	1.594.362	494.599
Vrouwen	1.753.698	155.150	1.310.802	287.746
Brussels Hoofdstedelijk Gewest				
Totaal	647.975	36.941	479.131	131.904
Mannen	359.872	21.648	256.860	81.365
Vrouwen	288.103	15.293	222.270	50.539
Vlaams Gewest				
Totaal	2.321.699	237.149	1.669.593	414.957
Mannen	1.329.516	129.095	930.718	269.703
Vrouwen	992.183	108.055	738.875	145.253
Provincie Antwerpen				
Totaal	685.800	71.400	497.130	117.270
Mannen	403.935	40.527	283.617	79.791
Vrouwen	281.865	30.873	213.513	37.479
Provincie Limburg				
Totaal	305.255	34.703	222.611	47.940
Mannen	177.807	18.680	125.638	33.489
Vrouwen	127.448	16.023	96.973	14.451
Provincie Oost-Vlaanderen				
Totaal	518.339	48.141	366.127	104.072
Mannen	287.976	25.828	196.191	65.957
Vrouwen	230.363	22.313	169.936	38.115
Provincie Vlaams-Brabant				
Totaal	351.647	35.470	256.519	59.659
Mannen	201.563	17.501	146.894	37.168
Vrouwen	150.085	17.969	109.625	22.491
Provincie West-Vlaanderen				
Totaal	460.658	47.436	327.206	86.016
Mannen	258.235	26.559	178.377	53.298
Vrouwen	202.423	20.877	148.828	32.718
Waals Gewest				
Totaal	1.063.615	71.690	756.441	235.484
Mannen	590.203	39.888	406.784	143.531
Vrouwen	473.412	31.802	349.657	91.953
Provincie Waals-Brabant				
Totaal	131.276	8.884	91.198	31.194
Mannen	75.084	5.703	48.702	20.679
Vrouwen	56.192	3.181	42.496	10.515
Provincie Henegouwen				
Totaal	384.026	22.773	279.016	82.237
Mannen	204.421	10.138	146.152	48.131
Vrouwen	179.605	12.636	132.863	34.105
Provincie Luik				
Totaal	336.318	22.997	242.997	70.324
Mannen	189.925	12.872	134.116	42.938
Vrouwen	146.393	10.125	108.881	27.387
Provincie Luxemburg				
Totaal	68.878	7.766	44.581	16.531
Mannen	37.923	5.267	22.976	9.679
Vrouwen	30.956	2.498	21.605	6.852
Provincie Namen				
Totaal	143.117	9.270	98.649	35.198
Mannen	82.850	5.907	54.838	22.104
Vrouwen	60.267	3.363	43.811	13.094

**Provincie en gewest van de werkplaats, geslacht, leeftijd en woonplaats
(vervolg)**

Werkplaats	Totaal	Van 15 tot 24 jaar	Van 25 tot 49 jaar	50 jaar en meer
Brussels Hoofdstedelijk Gewest				
Algemeen totaal				
Totaal	349.963	24.461	254.626	70.876
Mannen	195.794	14.280	139.480	42.034
Vrouwen	154.169	10.181	115.146	28.842
In het buitenland				
Totaal	2.466	342	1.315	809
Mannen	2.124	0	1.315	809
Vrouwen	342	342	0	0
België				
Totaal	347.497	24.119	253.310	70.068
Mannen	193.670	14.280	138.164	41.226
Vrouwen	153.827	9.839	115.146	28.842
Brussels Hoofdstedelijk Gewest				
Totaal	299.557	19.941	217.970	61.646
Mannen	158.611	11.728	112.353	34.531
Vrouwen	140.945	8.213	105.617	27.115
Vlaams Gewest				
Totaal	32.622	3.018	24.219	5.384
Mannen	24.096	1.734	18.216	4.146
Vrouwen	8.526	1.284	6.004	1.238
Provincie Antwerpen				
Totaal	3.989	578	2.544	867
Mannen	3.447	578	2.002	867
Vrouwen	542	0	542	0
Provincie Limburg				
Totaal	850	0	590	260
Mannen	319	0	319	0
Vrouwen	531	0	271	260
Provincie Oost-Vlaanderen				
Totaal	2.228	0	1.611	617
Mannen	2.228	0	1.611	617
Vrouwen	0	0	0	0
Provincie Vlaams-Brabant				
Totaal	24.638	2.440	18.558	3.640
Mannen	17.511	1.156	13.693	2.662
Vrouwen	7.127	1.284	4.865	978
Provincie West-Vlaanderen				
Totaal	917	0	917	0
Mannen	591	0	591	0
Vrouwen	326	0	326	0
Waals Gewest				
Totaal	15.319	1.160	11.121	3.038
Mannen	10.963	818	7.596	2.549
Vrouwen	4.356	342	3.525	489
Provincie Waals-Brabant				
Totaal	10.266	265	7.500	2.501
Mannen	7.356	265	4.851	2.241
Vrouwen	2.909	0	2.649	260
Provincie Henegouwen				
Totaal	2.019	0	2.019	0
Mannen	1.143	0	1.143	0
Vrouwen	876	0	876	0
Provincie Luik				
Totaal	1.177	0	1.177	0
Mannen	1.177	0	1.177	0
Vrouwen	0	0	0	0
Provincie Luxemburg				
Totaal	573	265	0	308
Mannen	573	265	0	308
Vrouwen	0	0	0	0
Provincie Namen				
Totaal	1.283	631	424	229
Mannen	713	289	424	0
Vrouwen	570	342	0	229

**Provincie en gewest van de werkplaats, geslacht, leeftijd en woonplaats
(vervolg)**

Werkplaats	Totaal	Van 15 tot 24 jaar	Van 25 tot 49 jaar	50 jaar en meer
Vlaams Gewest				
Algemeen totaal				
Totaal	2.535.878	245.602	1.824.278	465.997
Mannen	1.442.136	133.273	1.002.472	306.392
Vrouwen	1.093.741	112.329	821.806	159.606
In het buitenland				
Totaal	45.810	3.169	34.421	8.220
Mannen	27.986	1.158	19.075	7.753
Vrouwen	17.823	2.010	15.346	467
België				
Totaal	2.490.068	242.434	1.789.857	457.778
Mannen	1.414.150	132.115	983.397	298.639
Vrouwen	1.075.918	110.319	806.460	159.139
Brussels Hoofdstedelijk Gewest				
Totaal	216.211	10.166	158.147	47.898
Mannen	122.489	6.102	83.441	32.946
Vrouwen	93.721	4.063	74.706	14.952
Vlaams Gewest				
Totaal	2.247.367	231.775	1.613.156	402.436
Mannen	1.273.911	125.519	888.287	260.104
Vrouwen	973.456	106.256	724.869	142.332
Provincie Antwerpen				
Totaal	677.576	70.611	492.888	114.077
Mannen	396.464	39.738	280.128	76.599
Vrouwen	281.112	30.873	212.760	37.479
Provincie Limburg				
Totaal	300.053	34.276	218.518	47.259
Mannen	173.137	18.253	121.816	33.068
Vrouwen	126.916	16.023	96.702	14.191
Provincie Oost-Vlaanderen				
Totaal	511.328	48.141	360.604	102.583
Mannen	283.113	25.828	192.085	65.201
Vrouwen	228.214	22.313	168.519	37.383
Provincie Vlaams-Brabant				
Totaal	304.847	31.809	220.100	52.939
Mannen	167.608	15.639	119.592	32.377
Vrouwen	137.239	16.170	100.508	20.562
Provincie West-Vlaanderen				
Totaal	453.563	46.939	321.047	85.577
Mannen	253.588	26.062	174.667	52.859
Vrouwen	199.974	20.877	146.379	32.718
Waals Gewest				
Totaal	26.491	493	18.554	7.444
Mannen	17.750	493	11.669	5.588
Vrouwen	8.741	0	6.885	1.856
Provincie Waals-Brabant				
Totaal	9.312	0	5.920	3.392
Mannen	5.105	0	2.873	2.232
Vrouwen	4.208	0	3.047	1.161
Provincie Henegouwen				
Totaal	12.073	493	8.594	2.985
Mannen	9.577	493	6.460	2.624
Vrouwen	2.495	0	2.134	362
Provincie Luik				
Totaal	4.270	0	3.602	667
Mannen	2.670	0	2.336	334
Vrouwen	1.600	0	1.267	333
Provincie Namen				
Totaal	836	0	437	398
Mannen	398	0	0	398
Vrouwen	437	0	437	0

**Provincie en gewest van de werkplaats, geslacht, leeftijd en woonplaats
(vervolg en einde)**

Werkplaats	Totaal	Van 15 tot 24 jaar	Van 25 tot 49 jaar	50 jaar en meer
Waals Gewest				
Algemeen totaal				
Totaal	1.239.342	82.403	895.564	261.374
Mannen	702.200	45.822	496.270	160.109
Vrouwen	537.141	36.581	399.295	101.265
In het buitenland				
Totaal	43.617	3.175	33.567	6.875
Mannen	30.429	1.586	23.469	5.374
Vrouwen	13.187	1.589	10.098	1.501
België				
Totaal	1.195.725	79.228	861.997	254.500
Mannen	671.771	44.235	472.801	154.735
Vrouwen	523.954	34.993	389.196	99.765
Brussels Hoofdstedelijk Gewest				
Totaal	132.208	6.835	103.013	22.360
Mannen	78.772	3.818	61.067	13.888
Vrouwen	53.436	3.017	41.947	8.473
Vlaams Gewest				
Totaal	41.711	2.357	32.217	7.137
Mannen	31.509	1.841	24.215	5.453
Vrouwen	10.202	515	8.003	1.683
Provincie Antwerpen				
Totaal	4.235	212	1.698	2.325
Mannen	4.024	212	1.487	2.325
Vrouwen	211	0	211	0
Provincie Limburg				
Totaal	4.352	427	3.504	421
Mannen	4.352	427	3.504	421
Vrouwen	0	0	0	0
Provincie Oost-Vlaanderen				
Totaal	4.784	0	3.912	872
Mannen	2.635	0	2.496	139
Vrouwen	2.149	0	1.417	732
Provincie Vlaams-Brabant				
Totaal	22.162	1.221	17.861	3.080
Mannen	16.443	705	13.609	2.129
Vrouwen	5.719	515	4.252	951
Provincie West-Vlaanderen				
Totaal	6.178	497	5.243	439
Mannen	4.055	497	3.119	439
Vrouwen	2.123	0	2.123	0
Waals Gewest				
Totaal	1.021.806	70.037	726.766	225.003
Mannen	561.490	38.576	387.519	135.394
Vrouwen	460.316	31.460	339.247	89.609
Provincie Waals-Brabant				
Totaal	111.698	8.619	77.777	25.301
Mannen	62.623	5.439	40.977	16.207
Vrouwen	49.075	3.181	36.800	9.094
Provincie Henegouwen				
Totaal	369.934	22.280	268.403	79.251
Mannen	193.701	9.645	138.549	45.507
Vrouwen	176.233	12.636	129.854	33.744
Provincie Luik				
Totaal	330.871	22.997	238.217	69.657
Mannen	186.078	12.872	130.602	42.604
Vrouwen	144.793	10.125	107.615	27.053
Provincie Luxemburg				
Totaal	68.305	7.501	44.581	16.223
Mannen	37.349	5.003	22.976	9.371
Vrouwen	30.956	2.498	21.605	6.852
Provincie Namen				
Totaal	140.998	8.639	97.788	34.571
Mannen	81.739	5.618	54.415	21.706
Vrouwen	59.259	3.021	43.374	12.865

**Loontrekkenden (PWA en gelegenhedswerk uitgezonderd) : arbeidsstelsel
(voltijds/deeltijds en reden), leeftijd, geslacht en woonplaats**

Voltijds/deeltijds en reden	Totaal	Van 15 tot 24 jaar	Van 25 tot 49 jaar	50 jaar en meer
België				
Algemeen totaal				
Totaal	3.439.858	326.475	2.510.765	602.618
Mannen	1.916.558	182.464	1.355.842	378.251
Vrouwen	1.523.301	144.010	1.154.923	224.367
Voltijds werk				
Totaal	2.697.312	266.061	1.970.026	461.226
Mannen	1.790.859	161.909	1.287.634	341.316
Vrouwen	906.453	104.151	682.392	119.910
Totaal deeltijds werk				
Totaal	742.546	60.414	540.740	141.393
Mannen	125.699	20.555	68.208	36.935
Vrouwen	616.848	39.859	472.531	104.457
Reden voor deeltijds werk				
(Brug)pensioen en mag enkel deeltijds werken				
Totaal	10.487	0	2.563	7.925
Mannen	5.652	0	580	5.072
Vrouwen	4.835	0	1.983	2.853
Geen voltijds werk gevonden				
Totaal	142.700	24.928	102.228	15.544
Mannen	31.694	8.255	19.583	3.855
Vrouwen	111.006	16.672	82.645	11.689
Een andere deeltijdse betrekking vult de hoofdbetrekking aan				
Totaal	15.670	905	13.525	1.239
Mannen	8.650	493	7.992	165
Vrouwen	7.020	412	5.533	1.075
Combinatie opleiding - werk				
Totaal	16.367	10.860	5.507	0
Mannen	9.827	5.761	4.067	0
Vrouwen	6.540	5.100	1.440	0
Arbeidsongeschikt				
Totaal	22.455	539	16.727	5.189
Mannen	8.523	539	5.892	2.092
Vrouwen	13.932	0	10.835	3.097
Kinderopvang				
Totaal	193.304	2.385	185.143	5.776
Mannen	3.892	0	3.892	0
Vrouwen	189.412	2.385	181.251	5.776
Andere persoonlijke of familiale redenen				
Totaal	170.201	4.137	112.159	53.905
Mannen	27.939	639	12.989	14.311
Vrouwen	142.262	3.498	99.170	39.594
Geen voltijds werk gewenst				
Totaal	92.730	5.805	53.453	33.472
Mannen	13.658	1.009	5.309	7.341
Vrouwen	79.072	4.796	48.144	26.132
Andere redenen				
Totaal	78.631	10.855	49.434	18.342
Mannen	15.863	3.859	7.905	4.100
Vrouwen	62.768	6.996	41.529	14.243

**Loontrekkenden (PWA en gelegenhedswerk uitgezonderd) : arbeidsstelsel
(voltijds/deeltijds en reden), leeftijd, geslacht en woonplaats (vervolg)**
**Voltijds/deeltijds
en reden**

	Totaal	Van 15 tot 24 jaar	Van 25 tot 49 jaar	50 jaar en meer
Brussels Hoofdstedelijk Gewest				
Algemeen totaal				
Totaal	293.940	23.170	216.732	54.037
Mannen	158.504	14.015	113.498	30.991
Vrouwen	135.436	9.155	103.235	23.046
Voltijds werk				
Totaal	244.578	18.162	179.815	46.601
Mannen	142.580	11.150	102.520	28.910
Vrouwen	101.998	7.012	77.295	17.691
Totaal deeltijds werk				
Totaal	49.361	5.008	36.917	7.436
Mannen	15.924	2.866	10.978	2.080
Vrouwen	33.438	2.142	25.939	5.356
Reden voor deeltijds werk				
(Brug)pensioen en mag enkel deeltijds werken				
Totaal	2.014	0	577	1.436
Mannen	1.005	0	295	710
Vrouwen	1.008	0	282	727
Geen voltijds werk gevonden				
Totaal	18.298	2.334	14.483	1.481
Mannen	8.586	1.734	6.349	503
Vrouwen	9.712	600	8.134	978
Een andere deeltijdse betrekking vult de hoofdbetrekking aan				
Totaal	1.831	0	1.602	229
Mannen	719	0	719	0
Vrouwen	1.112	0	883	229
Combinatie opleiding - werk				
Totaal	2.609	1.154	1.455	0
Mannen	1.401	554	848	0
Vrouwen	1.208	600	607	0
Arbeidsongeschikt				
Totaal	1.377	0	888	489
Mannen	319	0	319	0
Vrouwen	1.058	0	569	489
Kinderopvang				
Totaal	6.356	0	6.096	260
Mannen	319	0	319	0
Vrouwen	6.037	0	5.777	260
Andere persoonlijke of familiale redenen				
Totaal	7.799	889	5.624	1.286
Mannen	1.817	289	1.219	308
Vrouwen	5.983	600	4.405	978
Geen voltijds werk gewenst				
Totaal	5.502	0	3.557	1.946
Mannen	546	0	295	250
Vrouwen	4.957	0	3.261	1.695
Andere redenen				
Totaal	3.575	631	2.636	308
Mannen	1.212	289	614	308
Vrouwen	2.363	342	2.021	0

**Loontrekkenden (PWA en gelegenhedswerk uitgezonderd) : arbeidsstelsel
(voltijds/deeltijds en reden), leeftijd, geslacht en woonplaats (vervolg)**
**Voltijds/deeltijds
en reden**

	Totaal	Van 15 tot 24 jaar	Van 25 tot 49 jaar	50 jaar en meer
Vlaams Gewest				
Algemeen totaal				
Totaal	2.108.857	225.775	1.526.993	356.089
Mannen	1.180.015	125.661	821.403	232.951
Vrouwen	928.841	100.114	705.589	123.137
Voltijds werk				
Totaal	1.636.787	187.715	1.187.185	261.887
Mannen	1.100.399	112.825	782.230	205.344
Vrouwen	536.388	74.890	404.956	56.543
Totaal deeltijds werk				
Totaal	472.069	38.060	339.807	94.202
Mannen	79.616	12.836	39.173	27.607
Vrouwen	392.453	25.224	300.634	66.595
Reden voor deeltijds werk				
(Brug)pensioen en mag enkel deeltijds werken				
Totaal	4.158	0	683	3.475
Mannen	3.000	0	285	2.716
Vrouwen	1.158	0	399	759
Geen voltijds werk gevonden				
Totaal	56.203	13.081	36.817	6.305
Mannen	12.218	4.556	5.582	2.080
Vrouwen	43.985	8.525	31.235	4.225
Een andere deeltijdse betrekking vult de hoofdbetrekking aan				
Totaal	10.697	905	9.430	362
Mannen	7.293	493	6.800	0
Vrouwen	3.404	412	2.631	362
Combinatie opleiding - werk				
Totaal	9.858	6.396	3.462	0
Mannen	6.490	3.449	3.040	0
Vrouwen	3.368	2.947	422	0
Arbeidsongeschikt				
Totaal	18.819	539	14.271	4.009
Mannen	7.790	539	5.160	2.092
Vrouwen	11.029	0	9.112	1.917
Kinderopvang				
Totaal	145.473	1.885	138.866	4.722
Mannen	2.853	0	2.853	0
Vrouwen	142.620	1.885	136.013	4.722
Andere persoonlijke of familiale redenen				
Totaal	109.713	2.141	69.821	37.751
Mannen	18.720	0	7.072	11.648
Vrouwen	90.993	2.141	62.748	26.104
Geen voltijds werk gewenst				
Totaal	66.946	5.039	37.111	24.796
Mannen	10.745	890	4.004	5.851
Vrouwen	56.201	4.149	33.107	18.945
Andere redenen				
Totaal	50.201	8.073	29.345	12.783
Mannen	10.507	2.908	4.377	3.221
Vrouwen	39.694	5.165	24.968	9.562

**Loontrekkenden (PWA en gelegenhedswerk uitgezonderd) : arbeidsstelsel
(voltijds/deeltijds en reden), leeftijd, geslacht en woonplaats (vervolg en einde)**
**Voltijds/deeltijds
en reden**

	Totaal	Van 15 tot 24 jaar	Van 25 tot 49 jaar	50 jaar en meer
Waals Gewest				
Algemeen totaal				
Totaal	1.037.062	77.529	767.040	192.493
Mannen	578.039	42.788	420.941	114.309
Vrouwen	459.023	34.741	346.099	78.184
Voltijds werk				
Totaal	815.946	60.183	603.025	152.738
Mannen	547.880	37.934	402.884	107.061
Vrouwen	268.066	22.249	200.141	45.677
Totaal deeltijds werk				
Totaal	221.115	17.345	164.015	39.755
Mannen	30.159	4.853	18.057	7.248
Vrouwen	190.957	12.492	145.958	32.507
Reden voor deeltijds werk				
(Brug)pensioen en mag enkel deeltijds werken				
Totaal	4.316	0	1.302	3.013
Mannen	1.647	0	0	1.647
Vrouwen	2.669	0	1.302	1.367
Geen voltijds werk gevonden				
Totaal	68.199	9.512	50.929	7.758
Mannen	10.890	1.965	7.653	1.272
Vrouwen	57.309	7.547	43.276	6.486
Een andere deeltijdse betrekking vult de hoofdbetrekking aan				
Totaal	3.142	0	2.493	649
Mannen	638	0	473	165
Vrouwen	2.504	0	2.020	484
Combinatie opleiding - werk				
Totaal	3.900	3.310	590	0
Mannen	1.936	1.758	178	0
Vrouwen	1.964	1.553	411	0
Arbeidsongeschikt				
Totaal	2.259	0	1.568	691
Mannen	414	0	414	0
Vrouwen	1.845	0	1.154	691
Kinderopvang				
Totaal	41.475	500	40.181	794
Mannen	720	0	720	0
Vrouwen	40.755	500	39.461	794
Andere persoonlijke of familiale redenen				
Totaal	52.688	1.106	36.714	14.868
Mannen	7.402	350	4.697	2.355
Vrouwen	45.287	756	32.018	12.513
Geen voltijds werk gewenst				
Totaal	20.281	765	12.785	6.731
Mannen	2.367	118	1.009	1.240
Vrouwen	17.914	647	11.775	5.491
Andere redenen				
Totaal	24.855	2.151	17.454	5.251
Mannen	4.145	662	2.913	570
Vrouwen	20.710	1.489	14.540	4.681

Loontrekkenden (PWA en gelegenschapswerk uitgezonderd) : arbeidsstelsel (voltijds/**België**

Sectie van de NACE

Arbeids- stelsel	Totaal activi- teiten	Primaire sector		Secundaire sector				Tertiaire	
		A en B	Totaal secun- daire sector	C	D	E	F	Totaal tertiaire sector	G
Algemeen totaal									
Totaal	3.439.858	17.815	916.208	5.768	685.945	33.808	190.687	2.505.836	429.109
Mannen	1.916.558	12.502	719.903	5.611	508.237	27.547	178.507	1.184.153	214.267
Vrouwen	1.523.301	5.313	196.305	157	177.708	6.261	12.179	1.321.682	214.843
<i>Voltijds</i>									
Totaal	2.697.312	14.171	845.084	5.768	626.025	31.689	181.601	1.838.057	303.860
Mannen	1.790.859	10.500	699.226	5.611	492.870	26.403	174.342	1.081.132	196.838
Vrouwen	906.453	3.670	145.858	157	133.155	5.286	7.260	756.925	107.022
<i>Deeltijds werk</i>									
Totaal	742.546	3.644	71.123	59.920	2.118	9.085	667.779	125.250	40.468
Mannen	125.699	2.001	20.676	15.367	1.143	4.166	103.021	17.429	15.407
Vrouwen	616.848	1.643	50.447	44.553	975	4.920	564.758	107.821	25.061
Totaal									
Totaal	3.439.858	17.815	916.208	5.768	685.945	33.808	190.687	2.505.836	429.109
15 tot 24 j.	326.475	5.120	97.514	507	67.411	3.285	26.311	223.841	66.459
25 tot 49 j.	2.510.765	10.404	670.152	3.618	504.204	24.705	137.625	1.830.209	299.026
50 jaar en +	602.618	2.291	148.542	1.643	114.331	5.817	26.750	451.786	63.624
<i>Voltijds</i>									
Totaal	2.697.312	14.171	845.084	5.768	626.025	31.689	181.601	1.838.057	303.860
15 tot 24 j.	266.061	4.119	93.096	507	64.063	2.861	25.664	168.846	45.756
25 tot 49 j.	1.970.026	8.146	620.423	3.618	461.506	23.730	131.568	1.341.457	214.861
50 jaar en +	461.226	1.905	131.566	1.643	100.457	5.098	24.368	327.754	43.243
<i>Deeltijds werk</i>									
Totaal	742.546	3.644	71.123	59.920	2.118	9.085	667.779	125.250	40.468
15 tot 24 j.	60.414	1.000	4.418	3.348	424	647	54.995	20.703	9.995
25 tot 49 j.	540.740	2.258	49.729	42.698	975	6.057	488.752	84.165	28.235
50 jaar en +	141.393	386	16.975	13.874	719	2.382	124.031	20.382	2.238

deeltijds en reden), economische activiteit NACE, geslacht en woonplaats

Sectie van de NACE

sector

H	I	J	K	L	M	N	O	P en Q	Arbeids- stelsel
									Algemeen totaal
85.089	290.467	140.265	281.446	383.015	337.590	430.889	109.112	18.853	Totaal
40.621	227.668	77.223	158.296	214.045	113.408	80.839	49.931	7.856	Mannen
44.468	62.799	63.043	123.151	168.970	224.182	350.050	59.181	10.997	Vrouwen
									<i>Voltijds</i>
44.621	259.298	114.387	223.344	312.913	255.710	235.685	76.185	12.053	Totaal
25.215	216.954	73.858	145.708	201.680	97.523	71.669	44.491	7.197	Mannen
19.407	42.345	40.529	77.636	111.233	158.187	164.016	31.695	4.856	Vrouwen
									<i>Deeltijds werk</i>
31.169	25.878	58.102	70.102	81.880	195.204	32.926	6.800		Totaal
10.714	3.365	12.587	12.364	15.885	9.170	5.440	659		Mannen
20.454	22.513	45.515	57.737	65.995	186.034	27.486	6.141		Vrouwen
									Totaal
85.089	290.467	140.265	281.446	383.015	337.590	430.889	109.112	18.853	Totaal
21.075	20.947	5.840	29.038	19.247	19.226	28.427	13.442	139	15 tot 24 j.
58.037	209.188	106.009	221.920	268.328	245.741	333.215	74.345	14.400	25 tot 49 j.
5.977	60.332	28.417	30.489	95.439	72.622	69.247	21.324	4.315	50 jaar en +
									<i>Voltijds</i>
44.621	259.298	114.387	223.344	312.913	255.710	235.685	76.185	12.053	Totaal
11.080	19.489	4.846	24.817	17.993	14.820	20.496	9.411	139	15 tot 24 j.
29.802	187.094	86.339	176.297	218.366	185.762	180.324	52.777	9.835	25 tot 49 j.
3.739	52.716	23.202	22.231	76.554	55.128	34.865	13.997	2.079	50 jaar en +
									<i>Deeltijds werk</i>
31.169	25.878	58.102	70.102	81.880	195.204	32.926	6.800		Totaal
1.458	994	4.221	1.255	4.407	7.931	4.031	0		15 tot 24 j.
22.095	19.669	45.623	49.962	59.979	152.891	21.568	4.565		25 tot 49 j.
7.616	5.215	8.258	18.885	17.494	34.382	7.326	2.236		50 jaar en +

Loontrekkenden (PWA en gelegenschapswerk uitgezonderd) : arbeidsstelsel (voltijds/*Brussels Hoofdstedelijk Gewest*

Sectie van de NACE

Arbeids- stelsel	Totaal activi- teiten	Primaire sector		Secundaire sector				Tertiaire	
		A en B	Totaal secun- daire sector	C	D	E	F	Totaal tertiaire sector	G
Algemeen totaal									
Totaal	293.940	288	30.178	16.093	1.403	12.682	263.474	37.957	13.793
Mannen	158.504	0	23.000	10.646	850	11.503	135.504	22.290	7.656
Vrouwen	135.436	288	7.178	5.447	552	1.179	127.970	15.666	6.137
<i>Voltijds</i>									
Totaal	244.578	28.819	14.734	1.403	12.682	215.759	30.936	8.475	15.830
Mannen	142.580	22.267	9.914	850	11.503	120.313	20.249	4.413	12.139
Vrouwen	101.998	6.552	4.820	552	1.179	95.447	10.688	4.062	3.692
<i>Deeltijds werk</i>									
Totaal	49.361	288	1.359	1.359	47.715	7.020	5.318	1.067	590
Mannen	15.924	0	732	732	15.192	2.041	3.244	515	319
Vrouwen	33.438	288	627	627	32.523	4.979	2.075	552	271
Totaal									
Totaal	293.940	288	30.178	16.093	1.403	12.682	263.474	37.957	13.793
15 tot 24 j.	23.170	0	2.027	342	0	1.685	21.143	6.960	1.992
25 tot 49 j.	216.732	288	23.353	12.821	1.153	9.379	193.091	25.130	11.290
50 jaar en +	54.037	0	4.797	2.930	250	1.617	49.240	5.867	510
<i>Voltijds</i>									
Totaal	244.578	28.819	14.734	1.403	12.682	215.759	30.936	8.475	15.830
15 tot 24 j.	18.162	2.027	342	0	1.685	16.135	5.440	867	920
25 tot 49 j.	179.815	22.303	11.771	1.153	9.379	157.512	20.372	7.097	12.546
50 jaar en +	46.601	4.489	2.622	250	1.617	42.112	5.124	510	2.364
<i>Deeltijds werk</i>									
Totaal	49.361	288	1.359	1.359	47.715	7.020	5.318	1.067	590
15 tot 24 j.	5.008	0	0	0	5.008	1.520	1.125	265	0
25 tot 49 j.	36.917	288	1.050	1.050	35.579	4.758	4.193	552	590
50 jaar en +	7.436	0	308	308	7.127	742	0	250	0

deeltijds en reden), economische activiteit NACE, geslacht en woonplaats

Sectie van de NACE

sector

H	I	J	K	L	M	N	O	P en Q	Arbeids- stelsel
									Algemeen totaal
16.898	12.377	55.299	48.302	30.933	32.951	14.450	515		Totaal
12.653	5.982	33.306	23.631	11.343	9.158	9.199	286		Mannen
4.244	6.395	21.993	24.670	19.591	23.793	5.251	229		Vrouwen
									<i>Voltijds</i>
11.787	46.822	42.714	25.047	23.250	10.897				Totaal
5.663	30.386	22.618	9.577	7.298	7.970				Mannen
6.125	16.436	20.095	15.470	15.952	2.927				Vrouwen
									<i>Deeltijds werk</i>
8.477	5.588	5.886	9.701	3.553	515				Totaal
2.920	1.013	1.765	1.860	1.229	286				Mannen
5.557	4.575	4.121	7.841	2.324	229				Vrouwen
									Totaal
16.898	12.377	55.299	48.302	30.933	32.951	14.450	515		Totaal
1.185	258	3.944	2.076	2.524	1.315	889	0		15 tot 24 j.
13.099	9.195	43.975	32.225	21.383	25.872	10.638	286		25 tot 49 j.
2.614	2.924	7.380	14.001	7.027	5.765	2.923	229		50 jaar en +
									<i>Voltijds</i>
11.787	46.822	42.714	25.047	23.250	10.897				Totaal
258	3.024	1.445	2.235	1.315	631				15 tot 24 j.
8.605	37.182	27.985	17.585	18.535	7.604				25 tot 49 j.
2.924	6.617	13.284	5.227	3.400	2.662				50 jaar en +
									<i>Deeltijds werk</i>
8.477	5.588	5.886	9.701	3.553	515				Totaal
920	631	289	0	258	0				15 tot 24 j.
6.793	4.240	3.797	7.336	3.034	286				25 tot 49 j.
764	718	1.800	2.365	260	229				50 jaar en +

Loontrekkenden (PWA en gelegenschapswerk uitgezonderd) : arbeidsstelsel (voltijds/*Vlaams Gewest*

Sectie van de NACE

Arbeids- stelsel	Totaal activi- teiten	Primaire sector		Secundaire sector				Tertiaire	
		A en B	Totaal secun- daire sector	C	D	E	F	Totaal tertiaire sector	G
Algemeen totaal									
Totaal	2.108.857	12.300	634.778	1.329	501.550	20.059	111.840	1.461.778	259.183
Mannen	1.180.015	7.795	484.054	1.329	362.863	15.678	104.183	688.167	127.879
Vrouwen	928.841	4.506	150.724	0	138.686	4.381	7.657	773.612	131.304
<i>Voltijds</i>									
Totaal	1.636.787	9.559	581.100	1.329	456.323	18.161	105.287	1.046.128	184.794
Mannen	1.100.399	6.408	468.226	1.329	351.101	14.535	101.261	625.764	118.364
Vrouwen	536.388	3.151	112.874	0	105.222	3.626	4.026	420.364	66.430
<i>Deeltijds werk</i>									
Totaal	472.069	2.741	53.678	45.227	1.898	6.554	415.650	74.389	26.722
Mannen	79.616	1.386	15.828	11.763	1.143	2.922	62.402	9.515	8.557
Vrouwen	392.453	1.355	37.850	33.464	754	3.632	353.248	64.874	18.165

Totaal

Totaal	2.108.857	12.300	634.778	1.329	501.550	20.059	111.840	1.461.778	259.183
15 tot 24 j.	225.775	4.111	73.948	507	56.586	2.862	13.993	147.717	40.182
25 tot 49 j.	1.526.993	6.711	456.605	339	362.022	14.353	79.892	1.063.677	184.334
50 jaar en +	356.089	1.479	104.225	483	82.942	2.845	17.956	250.385	34.667

Voltijds

Totaal	1.636.787	9.559	581.100	1.329	456.323	18.161	105.287	1.046.128	184.794
15 tot 24 j.	187.715	3.110	70.977	507	54.040	2.438	13.993	113.628	28.697
25 tot 49 j.	1.187.185	5.356	419.702	339	330.535	13.598	75.230	762.128	132.510
50 jaar en +	261.887	1.093	90.421	483	71.748	2.125	16.065	170.373	23.586

Deeltijds werk

Totaal	472.069	2.741	53.678	45.227	1.898	6.554	415.650	74.389	26.722
15 tot 24 j.	38.060	1.000	2.971	2.547	424	0	34.089	11.484	6.978
25 tot 49 j.	339.807	1.355	36.903	31.487	754	4.662	301.549	51.824	18.100
50 jaar en +	94.202	386	13.804	11.193	719	1.891	80.012	11.081	1.644

deeltijds en reden), economische activiteit NACE, geslacht en woonplaats

Sectie van de NACE

sector

H	I	J	K	L	M	N	O	P en Q	Arbeids- stelsel
									Algemeen totaal
51.481	193.110	90.164	166.436	193.522	181.451	251.584	64.804	10.044	Totaal
20.691	152.818	48.180	90.399	112.579	63.222	40.731	27.826	3.844	Mannen
30.790	40.292	41.983	76.038	80.943	118.230	210.853	36.979	6.200	Vrouwen
									<i>Voltijds</i>
24.758	170.266	69.830	129.971	152.610	135.504	127.118	44.654	6.624	Totaal
12.133	143.881	46.432	82.611	103.382	52.738	37.050	25.330	3.844	Mannen
12.625	26.385	23.398	47.360	49.228	82.766	90.067	19.324	2.780	Vrouwen
									<i>Deeltijds werk</i>
22.844	20.334	36.465	40.911	45.948	124.466	20.150	3.420		Totaal
8.937	1.748	7.788	9.197	10.484	3.681	2.496	0		Mannen
13.907	18.585	28.677	31.715	35.464	120.786	17.654	3.420		Vrouwen
									Totaal
51.481	193.110	90.164	166.436	193.522	181.451	251.584	64.804	10.044	Totaal
15.169	15.493	3.875	22.001	10.369	12.738	17.891	10.001	0	15 tot 24 j.
32.100	137.242	70.136	129.191	135.173	131.199	193.952	42.904	7.445	25 tot 49 j.
4.212	40.374	16.153	15.244	47.980	37.515	39.741	11.899	2.599	50 jaar en +
									<i>Voltijds</i>
24.758	170.266	69.830	129.971	152.610	135.504	127.118	44.654	6.624	Totaal
8.190	14.299	3.018	19.786	9.882	9.831	12.690	7.233	0	15 tot 24 j.
14.001	122.000	54.676	100.165	107.445	98.105	96.250	31.755	5.221	25 tot 49 j.
2.567	33.966	12.135	10.020	35.283	27.568	18.178	5.667	1.403	50 jaar en +
									<i>Deeltijds werk</i>
22.844	20.334	36.465	40.911	45.948	124.466	20.150	3.420		Totaal
1.194	856	2.215	487	2.906	5.201	2.768	0		15 tot 24 j.
15.242	15.460	29.026	27.728	33.094	97.701	11.150	2.224		25 tot 49 j.
6.408	4.017	5.224	12.697	9.948	21.564	6.232	1.196		50 jaar en +

Loontrekkenden (PWA en gelegenschapswerk uitgezonderd) : arbeidsstelsel (voltijds/*Waals Gewest*

Sectie van de NACE

Arbeids- stelsel	Totaal activi- teiten	Primaire sector		Secundaire sector				Tertiaire	
		A en B	Totaal secun- daire sector	C	D	E	F	Totaal tertiaire sector	G
Algemeen totaal									
Totaal	1.037.062	5.227	251.252	4.439	168.302	12.346	66.164	780.583	131.970
Mannen	578.039	4.707	212.849	4.282	134.727	11.018	62.821	360.483	64.098
Vrouwen	459.023	520	38.403	157	33.575	1.328	3.343	420.101	67.872
<i>Voltijds</i>									
Totaal	815.946	4.612	235.165	4.439	154.968	12.125	63.633	576.169	88.130
Mannen	547.880	4.092	208.733	4.282	131.855	11.018	61.578	335.055	58.225
Vrouwen	268.066	520	26.432	157	23.113	1.107	2.055	241.114	29.904
<i>Deeltijds werk</i>									
Totaal	221.115	615	16.086	13.334	220	2.532	204.414	43.841	8.427
Mannen	30.159	615	4.116	2.872	0	1.244	25.427	5.873	3.606
Vrouwen	190.957	0	11.970	10.462	220	1.288	178.987	37.968	4.821

Totaal

Totaal	1.037.062	5.227	251.252	4.439	168.302	12.346	66.164	780.583	131.970
15 tot 24 j.	77.529	1.009	21.539	0	10.483	423	10.633	54.981	19.317
25 tot 49 j.	767.040	3.406	190.194	3.279	129.361	9.200	48.354	573.441	89.562
50 jaar en +	192.493	812	39.519	1.160	28.459	2.723	7.177	152.162	23.091

Voltijds

Totaal	815.946	4.612	235.165	4.439	154.968	12.125	63.633	576.169	88.130
15 tot 24 j.	60.183	1.009	20.091	0	9.681	423	9.987	39.083	11.619
25 tot 49 j.	603.025	2.791	178.418	3.279	119.200	8.980	46.959	421.817	61.978
50 jaar en +	152.738	812	36.656	1.160	26.087	2.723	6.687	115.269	14.532

Deeltijds werk

Totaal	221.115	615	16.086	13.334	220	2.532	204.414	43.841	8.427
15 tot 24 j.	17.345	0	1.448	801	0	647	15.898	7.699	1.892
25 tot 49 j.	164.015	615	11.776	10.161	220	1.394	151.624	27.584	5.942
50 jaar en +	39.755	0	2.863	2.372	0	491	36.892	8.558	593

deeltijds en reden), economische activiteit NACE, geslacht en woonplaats

Sectie van de NACE

sector

H	I	J	K	L	M	N	O	P en Q	Arbeids- stelsel
									Algemeen totaal
19.815	80.460	37.724	59.711	141.191	125.205	146.354	29.858	8.294	Totaal
12.274	62.197	23.061	34.591	77.835	38.844	30.950	12.907	3.726	Mannen
7.541	18.263	14.664	25.120	63.357	86.361	115.404	16.951	4.568	Vrouwen
									<i>Voltijds</i>
11.388	73.202	32.769	46.551	117.589	95.159	85.318	20.634	5.429	Totaal
8.668	60.934	21.763	32.712	75.680	35.208	27.321	11.191	3.353	Mannen
2.720	12.268	11.007	13.839	41.909	59.951	57.997	9.443	2.076	Vrouwen
									<i>Deeltijds werk</i>
7.258	4.955	13.160	23.602	30.046	61.037	9.223	2.865		Totaal
1.263	1.298	1.879	2.154	3.636	3.630	1.716	373		Mannen
5.995	3.657	11.281	21.448	26.410	57.407	7.507	2.492		Vrouwen
									Totaal
19.815	80.460	37.724	59.711	141.191	125.205	146.354	29.858	8.294	Totaal
3.914	4.270	1.707	3.093	6.803	3.965	9.221	2.552	139	15 tot 24 j.
14.646	58.847	26.678	48.754	100.931	93.160	113.392	20.803	6.668	25 tot 49 j.
1.255	17.343	9.340	7.864	33.458	28.080	23.742	6.502	1.487	50 jaar en +
									<i>Voltijds</i>
11.388	73.202	32.769	46.551	117.589	95.159	85.318	20.634	5.429	Totaal
2.023	4.270	1.569	2.006	6.665	2.754	6.491	1.547	139	15 tot 24 j.
8.704	52.547	23.058	38.951	82.936	70.072	65.538	13.419	4.614	25 tot 49 j.
662	16.386	8.142	5.594	27.988	22.333	13.288	5.668	676	50 jaar en +
									<i>Deeltijds werk</i>
7.258	4.955	13.160	23.602	30.046	61.037	9.223	2.865		Totaal
0	137	1.087	137	1.212	2.730	1.005	0		15 tot 24 j.
6.300	3.620	9.804	17.995	23.088	47.853	7.385	2.054		25 tot 49 j.
957	1.198	2.270	5.470	5.747	10.454	834	811		50 jaar en +

Behaald diploma, geslacht, leeftijd en woonplaats

Diploma	Totaal	Van 15 tot 24 jaar	Van 25 tot 49 jaar	50 jaar en meer
België				
Algemeen totaal				
Totaal	4.125.182	352.466	2.974.468	798.248
Mannen	2.340.131	193.375	1.638.221	508.535
Vrouwen	1.785.051	159.091	1.336.247	289.713
Lager onderwijs (of geen diploma)				
Totaal	348.709	23.361	197.804	127.544
Mannen	224.857	16.517	124.832	83.508
Vrouwen	123.852	6.844	72.972	44.036
Lager secundair				
Totaal	766.498	62.844	515.637	188.016
Mannen	497.115	39.693	334.178	123.244
Vrouwen	269.382	23.152	181.459	64.772
Hoger secundair				
Totaal	1.524.006	178.536	1.113.808	231.663
Mannen	881.428	108.481	626.959	145.988
Vrouwen	642.578	70.054	486.849	85.675
Hoger niet-universitair korte type				
Totaal	834.305	60.684	648.984	124.637
Mannen	340.367	20.268	258.291	61.808
Vrouwen	493.938	40.416	390.693	62.829
Hoger niet-universitair lange type				
Totaal	165.599	8.366	122.934	34.298
Mannen	96.201	2.556	67.378	26.268
Vrouwen	69.398	5.810	55.557	8.030
Universitair				
Totaal	486.066	18.675	375.300	92.090
Mannen	300.162	5.860	226.583	67.719
Vrouwen	185.903	12.815	148.718	24.371
Brussels Hoofdstedelijk Gewest				
Algemeen totaal				
Totaal	349.963	24.461	254.626	70.876
Mannen	195.794	14.280	139.480	42.034
Vrouwen	154.169	10.181	115.146	28.842
Lager onderwijs (of geen diploma)				
Totaal	37.959	1.526	27.151	9.282
Mannen	23.359	843	16.609	5.907
Vrouwen	14.601	684	10.542	3.375
Lager secundair				
Totaal	43.665	5.727	26.700	11.238
Mannen	27.693	4.527	17.212	5.955
Vrouwen	15.972	1.200	9.489	5.283
Hoger secundair				
Totaal	98.552	12.001	69.498	17.053
Mannen	57.024	7.466	40.701	8.858
Vrouwen	41.528	4.536	28.797	8.195
Hoger niet-universitair korte type				
Totaal	56.694	2.971	46.277	7.445
Mannen	20.411	578	17.062	2.771
Vrouwen	36.283	2.393	29.215	4.675
Hoger niet-universitair lange type				
Totaal	21.760	289	16.189	5.282
Mannen	11.407	289	7.074	4.044
Vrouwen	10.353	0	9.115	1.238
Universitair				
Totaal	91.332	1.946	68.810	20.576
Mannen	55.900	578	40.822	14.501
Vrouwen	35.432	1.368	27.988	6.076

Behaald diploma, geslacht, leeftijd en woonplaats (vervolg en einde)

Diploma	Totaal	Van 15 tot 24 jaar	Van 25 tot 49 jaar	50 jaar en meer
Vlaams Gewest				
Algemeen totaal				
Totaal	2.535.878	245.602	1.824.278	465.997
Mannen	1.442.136	133.273	1.002.472	306.392
Vrouwen	1.093.741	112.329	821.806	159.606
Lager onderwijs (of geen diploma)				
Totaal	203.594	13.205	112.142	78.247
Mannen	127.595	8.292	68.658	50.645
Vrouwen	75.999	4.913	43.483	27.602
Lager secundair				
Totaal	486.915	41.225	323.905	121.785
Mannen	322.449	26.200	209.157	87.092
Vrouwen	164.466	15.025	114.748	34.693
Hoger secundair				
Totaal	979.998	129.517	715.035	135.446
Mannen	564.385	78.591	400.290	85.505
Vrouwen	415.613	50.926	314.746	49.941
Hoger niet-universitair korte type				
Totaal	518.284	41.288	403.322	73.673
Mannen	209.100	14.664	155.711	38.724
Vrouwen	309.184	26.624	247.611	34.949
Hoger niet-universitair lange type				
Totaal	103.444	5.768	79.528	18.148
Mannen	64.119	1.358	47.948	14.813
Vrouwen	39.325	4.410	31.580	3.335
Universitair				
Totaal	243.643	14.600	190.346	38.698
Mannen	154.488	4.169	120.708	29.612
Vrouwen	89.155	10.431	69.638	9.086
Waals Gewest				
Algemeen totaal				
Totaal	1.239.342	82.403	895.564	261.374
Mannen	702.200	45.822	496.270	160.109
Vrouwen	537.141	36.581	399.295	101.265
Lager onderwijs (of geen diploma)				
Totaal	107.156	8.630	58.511	40.015
Mannen	73.903	7.383	39.564	26.956
Vrouwen	33.253	1.247	18.947	13.059
Lager secundair				
Totaal	235.917	15.893	165.032	54.993
Mannen	146.974	8.966	107.810	30.198
Vrouwen	88.944	6.927	57.222	24.796
Hoger secundair				
Totaal	445.456	37.017	329.275	79.164
Mannen	260.019	22.425	185.969	51.625
Vrouwen	185.438	14.593	143.306	27.539
Hoger niet-universitair korte type				
Totaal	259.327	16.425	199.385	43.518
Mannen	110.856	5.026	85.517	20.313
Vrouwen	148.471	11.399	113.867	23.205
Hoger niet-universitair lange type				
Totaal	40.395	2.309	27.218	10.868
Mannen	20.675	909	12.356	7.411
Vrouwen	19.719	1.400	14.862	3.457
Universitair				
Totaal	151.090	2.129	116.145	32.816
Mannen	89.773	1.114	65.053	23.607
Vrouwen	61.317	1.016	51.091	9.210

Tabellen

T3 – Werklozen IAB

Situatie voorafgaand aan het zoeken naar een betrekking, geslacht, leeftijd en**Situatie voorafgaand
aan het zoeken**

	Totaal	Van 15 tot 24 jaar	Van 25 tot 49 jaar	50 jaar en meer
België				
Algemeen totaal				
Totaal	381.952	102.477	239.695	39.780
Mannen	202.715	60.688	119.879	22.148
Vrouwen	179.238	41.790	119.816	17.632
Had een betrekking				
Totaal	244.334	34.866	177.607	31.861
Mannen	134.837	24.063	93.158	17.615
Vrouwen	109.497	10.803	84.449	14.246
Was student, leerling				
Totaal	79.517	59.680	19.719	118
Mannen	43.949	31.777	12.172	0
Vrouwen	35.568	27.903	7.547	118
Hield zich met het huishouden bezig				
Totaal	20.000	1.057	16.648	2.295
Mannen	3.182	0	2.874	308
Vrouwen	16.818	1.057	13.774	1.987
Was arbeidsongeschikt				
Totaal	7.836	212	6.779	845
Mannen	3.555	0	2.711	845
Vrouwen	4.280	212	4.069	0
Andere situatie				
Totaal	30.266	6.663	18.943	4.660
Mannen	17.191	4.848	8.965	3.379
Vrouwen	13.074	1.815	9.978	1.281
Brussels Hoofdstedelijk Gewest				
Algemeen totaal				
Totaal	71.515	12.950	52.529	6.036
Mannen	40.022	7.730	29.500	2.792
Vrouwen	31.493	5.219	23.029	3.244
Had een betrekking				
Totaal	44.336	4.233	35.863	4.240
Mannen	26.021	2.866	20.921	2.234
Vrouwen	18.316	1.368	14.942	2.006
Was student, leerling				
Totaal	13.644	7.796	5.848	0
Mannen	7.316	4.286	3.029	0
Vrouwen	6.329	3.510	2.819	0
Hield zich met het huishouden bezig				
Totaal	6.656	342	4.996	1.318
Mannen	2.386	0	2.077	308
Vrouwen	4.270	342	2.919	1.010
Was arbeidsongeschikt				
Totaal	645	0	645	0
Mannen	319	0	319	0
Vrouwen	326	0	326	0
Andere situatie				
Totaal	6.234	578	5.177	479
Mannen	3.981	578	3.153	250
Vrouwen	2.252	0	2.024	229

woonplaats**Situatie voorafgaand
aan het zoeken**

	Totaal	Van 15 tot 24 jaar	Van 25 tot 49 jaar	50 jaar en meer
Vlaams Gewest				
Algemeen total				
Totaal	153.384	43.438	90.574	19.372
Mannen	77.833	25.305	40.498	12.030
Vrouwen	75.551	18.133	50.077	7.341
Had een betrekking				
Totaal	105.912	16.855	71.836	17.221
Mannen	56.017	10.542	34.771	10.704
Vrouwen	49.894	6.313	37.064	6.517
Was student, leerling				
Totaal	28.018	24.523	3.495	0
Mannen	16.176	13.944	2.231	0
Vrouwen	11.842	10.579	1.264	0
Hield zich met het huishouden bezig				
Totaal	6.541	504	5.574	463
Mannen	382	0	382	0
Vrouwen	6.158	504	5.191	463
Was arbeidsongeschikt				
Totaal	3.326	0	3.326	0
Mannen	1.117	0	1.117	0
Vrouwen	2.209	0	2.209	0
Andere situatie				
Totaal	9.588	1.556	6.344	1.688
Mannen	4.141	819	1.996	1.326
Vrouwen	5.446	737	4.348	362
Waals Gewest				
Algemeen total				
Totaal	157.053	46.090	96.592	14.371
Mannen	84.859	27.653	49.882	7.325
Vrouwen	72.194	18.437	46.710	7.047
Had een betrekking				
Totaal	94.086	13.778	69.908	10.400
Mannen	52.799	10.656	37.466	4.677
Vrouwen	41.287	3.122	32.442	5.723
Was student, leerling				
Totaal	37.854	27.360	10.376	118
Mannen	20.458	13.546	6.912	0
Vrouwen	17.397	13.814	3.464	118
Hield zich met het huishouden bezig				
Totaal	6.804	212	6.078	514
Mannen	414	0	414	0
Vrouwen	6.390	212	5.664	514
Was arbeidsongeschikt				
Totaal	3.865	212	2.808	845
Mannen	2.120	0	1.275	845
Vrouwen	1.745	212	1.534	0
Andere situatie				
Totaal	14.444	4.529	7.422	2.494
Mannen	9.069	3.451	3.815	1.803
Vrouwen	5.375	1.078	3.606	691

Behaald diploma, geslacht, leeftijd en woonplaats

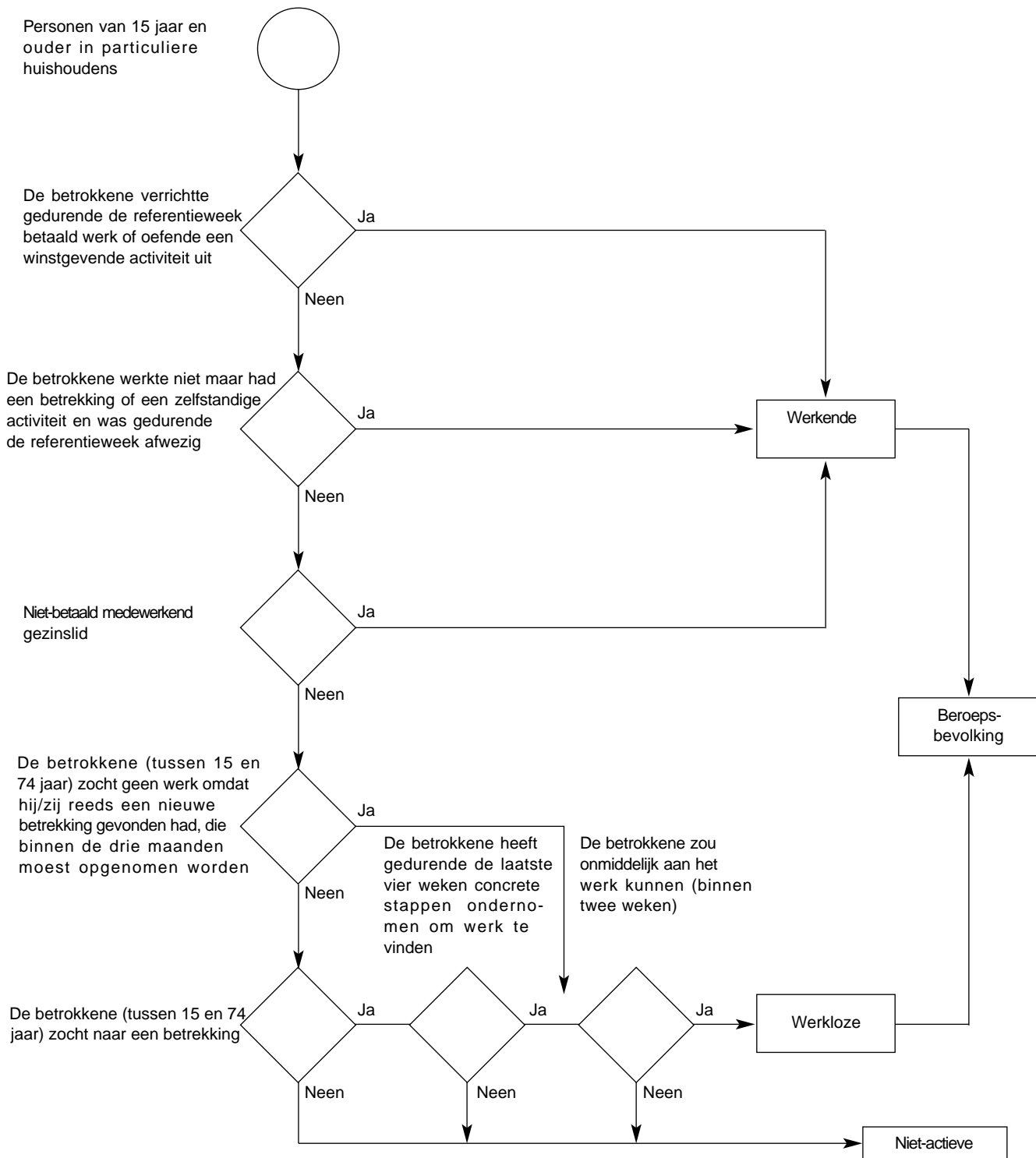
Diploma	Totaal	Van 15 tot 24 jaar	Van 25 tot 49 jaar	50 jaar en meer
België				
Algemeen totaal				
Totaal	383.940	102.978	240.665	40.297
Mannen	203.515	61.188	120.180	22.148
Vrouwen	180.424	41.790	120.485	18.150
Lager onderwijs (of geen diploma)				
Totaal	76.594	12.714	51.771	12.110
Mannen	44.326	10.394	26.895	7.037
Vrouwen	32.268	2.320	24.876	5.072
Lager secundair				
Totaal	104.786	33.508	61.484	9.793
Mannen	62.650	23.922	33.531	5.197
Vrouwen	42.135	9.586	27.954	4.595
Hoger secundair				
Totaal	139.893	37.028	90.860	12.005
Mannen	65.810	18.599	40.703	6.509
Vrouwen	74.082	18.429	50.157	5.496
Hoger niet-universitair korte type				
Totaal	32.636	9.972	19.029	3.635
Mannen	13.655	3.332	8.484	1.839
Vrouwen	18.981	6.640	10.545	1.795
Hoger niet-universitair lange type				
Totaal	7.836	3.249	3.614	973
Mannen	6.029	2.244	3.137	649
Vrouwen	1.807	1.004	478	325
Universitair				
Totaal	22.195	6.507	13.907	1.781
Mannen	11.044	2.697	7.431	916
Vrouwen	11.151	3.810	6.476	865
Brussels Hoofdstedelijk Gewest				
Algemeen totaal				
Totaal	72.104	13.239	52.829	6.036
Mannen	40.611	8.019	29.800	2.792
Vrouwen	31.493	5.219	23.029	3.244
Lager onderwijs (of geen diploma)				
Totaal	19.199	3.285	14.109	1.805
Mannen	12.200	2.601	8.790	809
Vrouwen	7.000	684	5.320	996
Lager secundair				
Totaal	13.464	3.464	8.975	1.026
Mannen	7.663	2.263	5.092	308
Vrouwen	5.801	1.200	3.883	718
Hoger secundair				
Totaal	23.765	3.625	18.843	1.298
Mannen	13.044	1.999	10.237	809
Vrouwen	10.721	1.626	8.606	489
Hoger niet-universitair korte type				
Totaal	5.828	973	3.766	1.089
Mannen	2.145	289	1.547	308
Vrouwen	3.683	684	2.218	781
Hoger niet-universitair lange type				
Totaal	1.160	0	910	250
Mannen	1.160	0	910	250
Vrouwen	0	0	0	0
Universitair				
Totaal	8.688	1.893	6.227	569
Mannen	4.400	867	3.224	308
Vrouwen	4.288	1.026	3.002	260

Behaald diploma, geslacht, leeftijd en woonplaats (vervolg en einde)

Diploma	Totaal	Van 15 tot 24 jaar	Van 25 tot 49 jaar	50 jaar en meer
Vlaams Gewest				
Algemeen totaal				
Totaal	154.415	43.438	91.088	19.889
Mannen	77.833	25.305	40.498	12.030
Vrouwen	76.582	18.133	50.590	7.859
Lager onderwijs (of geen diploma)				
Totaal	31.741	3.850	22.051	5.839
Mannen	16.761	2.994	9.821	3.946
Vrouwen	14.980	856	12.230	1.894
Lager secundair				
Totaal	46.199	16.269	24.187	5.743
Mannen	26.504	11.328	12.012	3.164
Vrouwen	19.695	4.942	12.175	2.578
Hoger secundair				
Totaal	56.579	16.636	33.893	6.050
Mannen	23.899	8.680	12.123	3.096
Vrouwen	32.680	7.956	21.771	2.953
Hoger niet-universitair korte type				
Totaal	10.716	3.040	6.251	1.426
Mannen	5.056	493	3.137	1.426
Vrouwen	5.661	2.547	3.114	0
Hoger niet-universitair lange type				
Totaal	3.452	1.467	1.587	398
Mannen	2.948	963	1.587	398
Vrouwen	504	504	0	0
Universitair				
Totaal	5.728	2.176	3.118	433
Mannen	2.665	848	1.818	0
Vrouwen	3.062	1.328	1.300	433
Waals Gewest				
Algemeen totaal				
Totaal	157.420	46.301	96.748	14.371
Mannen	85.071	27.864	49.882	7.325
Vrouwen	72.350	18.437	46.866	7.047
Lager onderwijs (of geen diploma)				
Totaal	25.654	5.579	15.610	4.466
Mannen	15.366	4.799	8.284	2.283
Vrouwen	10.288	779	7.326	2.183
Lager secundair				
Totaal	45.122	13.775	28.323	3.024
Mannen	28.483	10.331	16.427	1.725
Vrouwen	16.640	3.444	11.896	1.299
Hoger secundair				
Totaal	59.548	16.768	38.123	4.658
Mannen	28.867	7.920	18.343	2.604
Vrouwen	30.681	8.847	19.780	2.054
Hoger niet-universitair korte type				
Totaal	16.092	5.960	9.013	1.119
Mannen	6.455	2.550	3.799	105
Vrouwen	9.637	3.410	5.213	1.014
Hoger niet-universitair lange type				
Totaal	3.224	1.782	1.117	325
Mannen	1.921	1.282	640	0
Vrouwen	1.303	500	478	325
Universitair				
Totaal	7.779	2.438	4.563	779
Mannen	3.979	982	2.389	608
Vrouwen	3.801	1.456	2.174	171

Bijlagen

Bijlage 1 : Indeling van de beroepsbevolking volgens de steekproefenquête naar de arbeidskrachten van de Europese Gemeenschap (1)



**Bijlage 2.- LIJST VAN DE SECTIES EN AFDELINGEN VAN DE ACTIVITEITENNOMENCLATUUR NACE
(HERZIENE VERSIE) (*)**

<p>SECTIE A - LANDBOUW, JACHT EN BOSBOUW</p> <p>01 Landbouw, jacht en diensten in verband met deze activiteiten 02 Bosbouw en diensten in verband met de bosbouw</p> <p>SECTIE B - VISSERIJ</p> <p>05 Visserij en het kweken van vis en van schaal- en schelpdieren ; diensten in verband met de visserij</p> <p>SECTIE C - WINNING VAN DELFSTOFFEN</p> <p>10 Winning van steenkool, bruinkool en turf 11 Winning van aardolie en aardgas ; diensten in verband met de aardolie- en aardgaswinning, exclusief exploratie 12 Winning van uranium- en thoriumerts 13 Winning van metaalerts 14 Overige winning van delfstoffen</p> <p>SECTIE D - INDUSTRIE</p> <p>15 Vervaardiging van voedingsmiddelen en dranken 16 Vervaardiging van tabaksprodukten 17 Vervaardiging van textiel 18 Vervaardiging van kleding ; bereiden en verven van bont 19 Looien en bewerken van leer ; vervaardiging van koffers, tassen, zadel- en tuigmakerswerk en schoeisel 20 Houtindustrie en vervaardiging van artikelen van hout en van kurk, exclusief meubelen ; vervaardiging van artikelen van riet en van vlechtwerk 21 Vervaardiging van pulp, papier en papierwaren 22 Uitgeverijen, drukkerijen en reproductie van opgenomen media 23 Vervaardiging van cokes, geraffineerde aardolieprodukten en splijt- en kweekstoffen 24 Vervaardiging van chemische produkten 25 Vervaardiging van produkten van rubber of kunststof 26 Vervaardiging van overige niet-metaalhoudende minerale produkten 27 Vervaardiging van metalen in primaire vorm 28 Vervaardiging van produkten van metaal, exclusief machines en apparaten 29 Vervaardiging van machines, apparaten en werktuigen, n.e.g. 30 Vervaardiging van kantoormachines en computers 31 Vervaardiging van elektrische machines en apparaten, n.e.g. 32 Vervaardiging van audio-, video- en telecommunicatie-apparatuur en benodigdheden 33 Vervaardiging van medische apparatuur en instrumenten, van precisie- en optische instrumenten en van uurwerken 34 Vervaardiging van auto's, aanhangwagens en opleggers 35 Vervaardiging van overige transportmiddelen 36 Vervaardiging van meubelen ; industrie, n.e.g. 37 Recycling</p> <p>SECTIE E - DISTRIBUTIE VAN ELEKTRICITEIT, GAS EN WATER</p> <p>40 Distributie van elektriciteit, gas, stoom en warm water 41 Winning, zuivering en distributie van water</p> <p>SECTIE F - BOUWNIJVERHEID</p> <p>45 Bouwnijverheid</p> <p>SECTIE G - GROOT- EN KLEINHANDEL, REPARATIE VAN AUTO'S EN HUISHOUDELIJKE ARTIKELN</p> <p>50 Verkoop, onderhoud en reparatie van auto's en motorrijwielen ; kleinhandel in motorbrandstoffen 51 Groothandel en handelsbemiddeling, m.u.v. de handel in auto's en motorrijwielen 52 Kleinhandel, m.u.v. de kleinhandel in auto's en motorrijwielen ; reparatie van huishoudelijke artikelen</p>	<p>SECTIE H - HOTELS EN RESTAURANTS</p> <p>55 Hotels en restaurants</p> <p>SECTIE I - VERVOER, OPSLAG EN COMMUNICATIE</p> <p>60 Vervoer te land ; vervoer via pijpleidingen 61 Vervoer over water 62 Luchtvervoer 63 Vervoersondersteunende activiteiten ; reisbureaus 64 Post en telecommunicatie</p> <p>SECTIE J - FINANCIËLE INSTELLINGEN</p> <p>65 Financiële instellingen, exclusief het verzekeringswezen en pensioenfondsen 66 Verzekeringswezen en pensioenfondsen, exclusief verplichte sociale verzekeringen 67 Ondersteunende activiteiten in verband met financiële instellingen</p> <p>SECTIE K - EXPLOITATIE VAN EN HANDEL IN ONROEREND GOED, VERHUUR EN ZAKELIJKE DIENSTVERLENING</p> <p>70 Exploitatie van en handel in onroerend goed 71 Verhuur van machines en werktuigen zonder bedieningspersoneel en van overige roerende goederen 72 Activiteiten in verband met computers 73 Speur- en ontwikkelingswerk 74 Overige zakelijke dienstverlening</p> <p>SECTIE L - OPENBAAR BESTUUR EN DEFENSIE ; VERPLICHTE SOCIALE VERZEKERINGEN</p> <p>75 Openbaar bestuur en defensie ; verplichte sociale verzekeringen</p> <p>SECTIE M - ONDERWIJS</p> <p>80 Onderwijs</p> <p>SECTIE N - GEZONDHEIDSZORG EN MAATSCHAPPELIJKE DIENST-VERLENING</p> <p>85 Gezondheidszorg en maatschappelijke dienstverlening</p> <p>SECTIE O - OVERIGE GEMEENSCHAPSVOORZIENINGEN EN SOCIAAL-CULTURELE EN PERSOONLIJKE DIENSTEN</p> <p>90 Afvalwater- en afvalverzameling en -verwerking 91 Verenigingen n.e.g. 92 Cultuur, sport en recreatie 93 Overige diensten</p> <p>SECTIE P - PARTICULIERE HUISHOUDENS MET WERKNEMERS</p> <p>95 Particuliere huishoudens met werknemers</p> <p>SECTIE Q - EXTRATERRITORIALE ORGANISATIES EN LICHAMEN</p> <p>99 Extraterritoriale organisaties en lichamen</p>
	(*) Vanaf 1993

Informatie

Het Nationaal Instituut voor de Statistiek

Waar vindt u de informatie van het N.I.S.?

In vijf grote steden van het land heeft het publiek toegang tot:

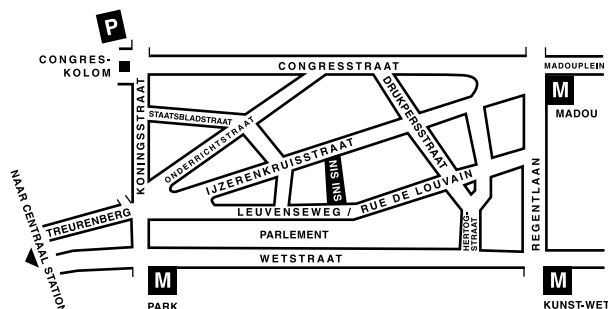
- ◇ Jaarboeken, gespecialiseerde publicaties en een selectie van diskettes en cd-rom's.
- ◇ Een leeszaal, waar men de publicaties van het N.I.S., andere ministeries en Belgische en internationale instellingen kan raadplegen.

Al onze bibliotheken zijn op werkdagen open van 9 tot 12 en van 13 tot 16 uur.

Brussel

Leuvenseweg 44, 1000 Brussel
tel. 02/548 63 65 – 02/548 63 66 fax 02/548 63 67
e-mail : info@statbel.mineco.fgov.be

Trein (B) : Centraal Station of station Congres
Metro (M) : lijn 1A en 1B, station Park of Kunst-Wet
lijn 2, station Kunst-Wet of Madou
Tram-Bus : 92, 93, 94 halte Park
65, 66 halte Drukpersstraat
29, 63 halte Congres
Parking (P) : Administratief Centrum (betaalparking)



Antwerpen

Italiëlei 124 - bus 85, 2000 Antwerpen
tel. 03/229 07 00 fax 03/233 28 30
e-mail : info.antwerpen@statbel.mineco.fgov.be

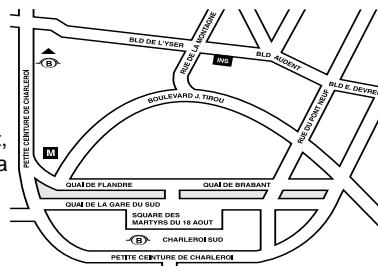
Trein (B) : Centraal Station
Metro (M) : halte Opera
Tram-Bus : vlakbij (Fr. Rooseveltplaats)



Charleroi

Tour Biarent, Bd Audent 14/5., 6000 Charleroi
tel. 071/ 27.44.14 fax 071/ 27.44.19
e-mail : info.charleroi@statbel.mineco.fgov.be

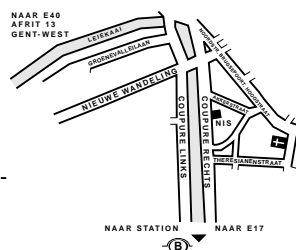
Trein (B) : Charleroi Sud, 20 min van het station (Place Buisset, Rue du Collège, place Charles II, bd Tirou, rue de la Montagne)
Bus : halte Tirou
Autoweg : kleine ring van Charleroi - uitrit Gare du Sud
Parking (P) : betaalparking tegenover het NIS



Gent

Coupure rechts 620, 9000 Gent
tel. 09/267.27.00 fax 09/267.27.29
e-mail : info.gent@statbel.mineco.fgov.be

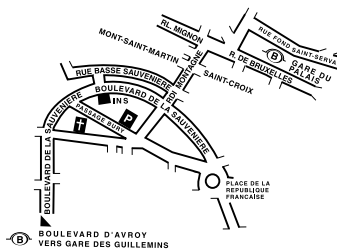
Trein (B) : Gent St.-Pieters
Tram-Bus : 40, 43 halte Theresianenstraat
Autoweg : gemakkelijk bereikbaar langs E40 (uitrit 13 - Gent-West/Drongen)
Parking (P) : op de "Coupure Rechts"



Luik

Bd de la Sauvenière 73-75, 4000 Luik
tel. 04/223 84 11 fax 04/222 49 94
e-mail : info.liege@statbel.mineco.fgov.be

Trein (B) : station Guillemins of Palais
Tram-Bus : (Guillemins) 1 et 4 halte Sauvenière
Parking (P) : Neujean (op 20 m - zelfde straatkant) Mercure (tegenover)



Het N.I.S. verspreidt tal van producten die de Belgische socio-economische realiteit in cijfers weergeven.

Al deze producten, opgenomen in onze catalogus, kunt u verkrijgen in onze regionale centra of bij onze dienst documentatie - verkoop in Brussel. Onze catalogus wordt u op eenvoudige aanvraag toegestuurd. (zie adressen hiernaast) .

Een keuze uit onze gegevens en de lijst van onze publicaties vindt u eveneens op onze website:
<http://statbel.fgov.be>

Samenleving : andere publicaties

Enquête naar de arbeidskrachten

Deze steekproefenquête bij de huishoudens beslaat de hele bevolking die op het nationale grondgebied woont. Zij biedt een grote waaier aan informatie over de arbeidskrachten in België volgens verschillende criteria: geslacht, leeftijd, woonplaats, burgerlijke stand, opleidingsniveau, arbeidssituatie, sector, functie, enz. De brochure verschaft ook een massa inlichtingen over deeltijds werk (en de redenen ervoor), uitzendarbeid, PWA-werk en studentencontracten.

Huishoudbudgetonderzoek

Het Huishoudbudgetonderzoek bepaalt het bestedingspatroon van de Belgische huishoudens. Elke maand worden door meer dan 350 huishoudens inkomsten en uitgaven opgetekend; het aantal huishoudens die in de loop van het referentiejaar zijn opgevolgd bedraagt ongeveer 4 000. De door deze huishoudens verstrekte gegevens worden geëxtrapoleerd naar de circa vier miljoen huishoudens die ons land rijk is. Deze statistieken zijn beschikbaar per gewest en voor het Rijk en leveren u informatie over het detail van de uitgaven per product en gebruikte dienst, uitgesplitst volgens de leeftijd van het gezinshoofd, het beroepsstatuut,... Deze gegevens zijn eveneens elektronisch beschikbaar.

Enkele andere publicaties

Algemene Publicaties

Regionaal Statistisch Jaarboek
Statistisch tijdschrift – *Maandelijks*
Weekbericht

Grondgebied en leefmilieu

Statistiek van de bodembezetting (diskette)
Overzicht milieustatistieken - *Jaarlijks*

Bevolking

Huishoudens en familiekernen – *Jaarlijks*
Totale bevolking op 1 januari - *Jaarlijks*
Sterftetafels - *Jaarlijks*

Economie en financiën

Verkoop van onroerende goederen – *Jaarlijks*

Landbouw

Land- en tuinbouwstelling op 15 mei - *Jaarlijks*

Industrie

Industriële productie en bouwbedrijf -
maandelijks

Handel, diensten en vervoer

Maandelijkse vervoerstatistieken –
maandelijks
Binnenlandse handel - *jaarlijks*



FEDERALE OVERHEIDSDIENST
ECONOMIE, K.M.O.,
MIDDENSTAND & ENERGIE

Statistiek en
Economische Informatie

Eerste uitgave

Gedrukt door de
drukkerij van het NIS
B-1000 Brussel

april 2004